

PAŹDZIERNIK 2007

Informator KSSE

Strefa

ISSN 1644-5163

magazyn

 [strefastrefy]

Śląsk - dekalog współczesnej metropolii

komentarz prof. M. Szczepańskiego

 [strefaVIP]

Strefa musi „wejść” do Katowic!

przesłanie wojewody T. Pietrzykowskiego

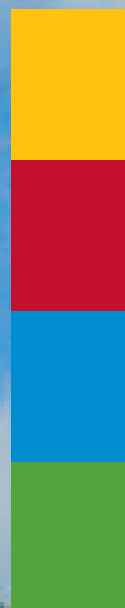
 [strefapodstref]

**With JOY around the world – event w wielkim stylu
Bratech – pionierska, najmniejsza firma KSSE**

 [śląskastrefa]

WPKiW

– największa przestrzeń rekreacyjna w Europie



4. [strefastrefy]

Śląsk vs. dekalog współczesnej metropolii – komentuje prof. Marek Szczepański

8. [strefapodstref]

Podstrefa sosnowiecko-dąbrowska:

- Segu Polska – słuszna przeprowadzka do Sosnowca – mówi Ruffin Duda, Prezes Segu Polska
- Magneti Marelli

Podstrefa tyska

- Formpol – niepowtarzalna kultura organizacji – Cosma Formpol w Tychach
- With Joy around the World – event w wielkim stylu, relacja z otwarcia nowej fabryki Joy Maszyny Górnicze w Tychach

Podstrefa jastrzębsko-żorska:

- „Pozostaw miejsce pracy w takim stanie, w jakim chciałbyś je zastać” – przekonuje Jan Daca, Libet S.A.
- Bracia Janusz i Adam Żurek – strefowi pionierzy Pola Wygody w Żorach – rozmowa z właścicielami Bratech – najmniejszej firmy w KSSE

Podstrefa gliwicka:

- Müller – die Lila Logistik Polska: Zmieniamy tylko to, co możemy ulepszyć!
- Wasze bezpieczeństwo, to nasze wyzwanie – rozmowa z Rudim Schurmansem, Tenneco Automotive Eastern Europe.

17. [strefaVIP]

Strefa musi „wejść” do Katowic!
– przesłanie wojewody śląskiego Tomasza Pietrzykowskiego

20. [strefaprawa]

Regionalna pomoc inwestycyjna w formie zwolnienia w podatku od nieruchomości – doradza Mirosław Pachucki

24. [strefakultury]

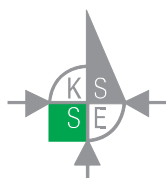
Jesienny rozkład jazdy kulturalnej (październik – listopad 2007)

26. [strefarozmowy]

Związek metropolitalny musi wypełnić lukę ustrojową
– przekonuje Jan Olbrycht, śląski eurodeputowany, ekspert unijny

28. [śląskastrefa]

WPKiW – największa przestrzeń rekreacyjna w Europie.



KATOWICKA SPECJALNA STREFA EKONOMICZNA S.A.

Prezes Zarządu: Piotr Wojczek
Wiceprezes, Zastępca Prezesa: Andrzej Pasek
Biuro Zarządu: 40-032 Katowice, ul. Sienkiewicza 28
tel. (032) 251-07-36, 251-09-58, 785-70-68, 785-70-69
fax: (032) 251-37-66,
e-mail: ksse@ksse.com.pl
www.ksse.com.pl

PODSTREFA TYSKA,
Dyrektor:
Ewa Stachura-Pordzik
43-100 Tychy,
ul. Fabryczna 2
tel. (032) 217-50-42
fax: 329-12-20
e-mail: tychy@ksse.com.pl

PODSTREFA GLIWICKA,
Dyrektor: Jerzy Łoik
44-100 Gliwice
ul. S. Wyszyńskiego 11/307
tel. (032) 231-89-10,
331-34-05,
e-mail: gliwice@ksse.com.pl

PODSTREFA SOSNOWIECKO-DĄBROWSKA,
Dyrektor: Mirosław Bubel
41-200 Sosnowiec
ul. Modrzejowska 32B
(wejście od ul. Małachowskiego)
tel. (032) 298-89-69
tel./fax: 292-01-06, e-mail: sosnowiec@ksse.com.pl

PODSTREFA JASTRZĘBSKO-ŻORSKA,
Dyrektor:
Andrzej Zabiegliński
44-240 Żory,
Al. Wojska Polskiego 4
tel. (032) 435-16-16
tel./fax: (032) 435-06-16
e-mail: zory@ksse.com.pl

Magazyn Strefa. Informator Inwestorów KSSE – dwumiesięcznik. Nr ISSN 1644-5163.
Wydawca: Andrzej Pasek, Piotr Wojczek, Katowicka Specjalna Strefa Ekonomiczna S.A.
Wydanie internetowe Magazynu Strefa: www.ksse.com.pl/magazyn.html

Perfect

Redakcja: Grupa Perfect
Redaktor naczelna: Małgorzata Tkacz-Janik
mtj@perfect.com.pl, + 48 609 677 874
Dyrektor artystyczny: Lidia Parचाńska
Foto: Andrzej Marczuk
Adres redakcji: PERFECT
ul. Jasnogórska 11, 44-100 Gliwice
tel/fax: 032 238 28 11
e-mail: redakcja@perfect.com.pl
www.perfect.com.pl

30. [strefa od kuchni]

Polska kuchnia? za słodka! za słona! za mało ryb!
– opinie Japończyków pracujących w Strefie

31. [strefa felietonu]

Wykształciuchy – ludzie złej roboty?

Słowem kluczowym do śląskiej tożsamości jest „robota”. Robota to wszystko to, co okupione potem, krwią i łzami, co widać, czego można dotknąć, co ma wygląd wydobytej tony węgla, stalowej szyny lub asfaltowej dwupasmówki. Robota w tych branżach jest robotą jedyną i prawdziwą...

32. Resume w języku angielskim, niemieckim, włoskim

35. [strefart] zaprasza

Na okładce: WPKiW, Park Linowy „Palenisko”

foto: Andrzej Marczyk



Szanowne Czytelniczki Szanowni Czytelnicy

Kolejny w nowej edycji Magazyn Inwestorów katowickiej SSE „STREFA” przygotowaliśmy w oparciu o dwa ważne dla całego Śląska tematy. Jednym z nich jest projekt Związku Metropolitalnego, drugim – integracja stref z lokalnymi społecznościami, władzami, z regionem. Zapytaliśmy o projekt metropolii wojewodę śląskiego Tomasza Pietrzykowskiego („Strefa musi ‘wejść’ do Katowic”), eurodeputowanego Jana Olbrychta („Związek metropolitalny musi wypełnić lukę ustrojową”) oraz inwestorów i pracowników KSSE. O krytyczny komentarz poprosiliśmy też znawcę śląskiej problematyki, profesora Marka Szczepańskiego, który odniósł „śląskie tu i teraz” do dekalogu warunków niezbędnych dla powstania i rozwoju nowoczesnej metropolii („Śląsk vs. Dekalog współczesnej metropolii”). Futurospektywna wizja, zmaterializowana w wielu miastach świata, jest dla naszego regionu odległą pieśnią przyszłości. Jednak pesymistyczny ton nie jest dominantą tego numeru. Przeciwnie, opisujemy i prezentujemy wspaniałe postaci „Ludzi Strefy” oraz nowe inwestycje i rozbudowy. Przynosimy Państwu relację z takich wydarzeń, jak otwarcie nowej fabryki Joy Maszyny Górnicze („JOY around the World!”) oraz Cosma Formpol w Tychach („Niezwykła kultura organizacji”). Przedstawiamy na wskroś nowoczesną inwestycję Segu Polska w Sosnowcu oraz Bratech, najmniejszą firmę w KSSE należącą do braci Adama i Janusza Żurków, pionierów Pola Wygody w podstrefie żorskiej. W numerze pojawia się też temat bezpieczeństwa pracy. Podkreśla jego wagę Rudi Schurmans, Dyrektor Tenneco Automotive Eastern Europe w Gliwicach oraz Pan Jan Dąca, dzięki któremu żorski oddział Libet S.A. jest najbezpieczniejszą firmą w tej części Europy.

W „Strefie prawa” znajdziecie Państwo wiele cennych rad związanych z prowadzeniem działalności w strefie – Mirosław Pachucki przekonuje do korzyści płynących z różnych form regionalnej pomocy inwestycyjnej, przede wszystkim zaś do zwolnienia w podatku od nieruchomości.

Po sporej dawce użytecznej wiedzy proponujemy sentymentalną wycieczkę po historycznym już WPKiW. Tekst S. Rukszy, zatopiony wśród oryginalnych zdjęć, polecamy przede wszystkim Osobom spoza Śląska, którym nie jest znana legenda wizjonerskich wizji gen. J. Ziętka. Zadziwi ich zapewne socjalistyczne rozwiązanie kwestii czasu wolnego, niezwyklej, do dziś fascynującej wizji mega-parku, której rozmach przypomina sceny z filmu „Obywatel Kane” O. Wellesa. Interesująco wygląda też karnet kulturalny nowego sezonu na Śląsku oraz oferta Galerii Strefart, działającej dzięki wsparciu KSSE.

„Strefa od kuchni” – wypełniona dyskusją. Anatol Gorustowicz rozmawia o polskiej kuchni z Prezesami Kotani Poland i NGK Ceramics Polska, japońskich firm ulokowanych w gliwickiej podstrefie. Co z tego wynika? Przepis na łososia à la Japanese.

Niezmiennie polecamy też felieton Grzegorza Kopaczewskiego, w tym numerze pt: „Wykształciuchy – ludzie złej roboty?”

Z góry dziękujemy Państwu za lekturę nowego wydania „STREFY”.

Nadal oczekujemy wszelkich uwag i wskazówek.

redakcja@perfect.com.pl

Dziękujemy Wszystkim Osobom, które już przysłały komentarze do redakcji Magazynu.

Życzymy pogodnej jesieni. Kolorowej i ciepłej.

Redakcja

twarzą do siebie



Śląsk vs. dekalog
współczesnej metropolii
– komentuje
prof. Marek Szczepański

Śląsk, zwrócony „twarzą do siebie”, to Śląsk, gdzie nad partykularnymi interesami dominuje społeczna odpowiedzialność biznesu. Gdy firmy stosują „wyniosłą izolację” i odwracają się od

miasta, odwraca się to przeciwko nim samym. Firma musi być zwrócona twarzą do miasta. ISO to nie sztuka, sztuką jest CSR.



W pierwszej dekadzie XXI stulecia panuje dość powszechne przekonanie, że kluczowymi aktorami, gdyby użyć tutaj terminologii zaczerpniętej z socjologii dramaturgicznej, na światowej scenie są: globalna triada z jednej strony, z drugiej zaś – ponadnarodowe korporacje gospodarcze i niektóre wielkie miasta, metropolie. Triadę tworzą kraje Unii Europejskiej traktowane jako jeden względnie zintegrowany organizm, następnie USA, a może szerzej: państwa NAFTA (USA, Kanada i Meksyk) oraz kraje basenu Pacyfiku, z Japonią, Singapurem, Tajwanem, Australią i Nową Zelandią. Nie kwestionując roli tych krajów w systemie światowym, warto jednak dostrzec sprawczą rolę największych korporacji gospodarczych o międzynarodowym kapitale i personelu. Wiele z Transnational Corporations (TNC's), jak się je określa, osiąga przychody roczne większe niżli Produkt Krajowy Brutto Polski. A zatem przykładowo jedna niezwykle rozbudowana firma, taka choćby jak General Motors, regularnie notuje przychody wyższe niżli PKB blisko czterdziestomilionowego państwa. Potędze ekonomicznej tych gospodarczych molochów towarzyszą wpływy, manifestowane publicznie lub dostrzegane tylko w kulisach, na politykę państw i ich ugrupowań, na losy krajów, regionów czy nawet kontynentów. Często filie i pojedyncze zakłady spod znaku TNC's ulokowane w poszczególnych państwach, również w Polsce, świadome potęgi gospodarczej, przyjmują postawę wyniosłej izolacji wobec regionu i miasta, w których na mocy decyzji inwestycyjnej się znalazły. Jest to pozycja, którą metaforycznie określić można jako odwrócenie plecami. Tymczasem dla dobrze pojętej kooperacji miasta oraz przedstawicielstwa korporacji międzynarodowych kluczowe jest odwrócenie twarzą do siebie. Chodzi tutaj o dostrzeganie przez korporację problemów lokalnych i regionalnych, kwestii społecznych, gospodarczych czy kulturowych. Postrzeganie to nie może być wiązane jedynie ze sponsorowaniem miejscowych imprez, przedsięwzięć, ale odnosi się raczej do symbiotycznych związków nie naruszających istoty, odrębności, charakteru oraz sensu istnienia firmy i miasta. Istnieje wówczas spora szansa na rozgrywanie gry o sumie dodatniej, w której zyskują wszyscy uczestniczący w niej partnerzy. W przypadku odwrócenia plecami lub postawy wyniosłej izolacji toczy się raczej gra o sumie zerowej.

Niejako na marginesie rozważań o kluczowych aktorach na światowej scenie lokują się wielkie miasta, zwane również miastami globalnymi lub światowymi. Pojęcie to, używane przez wielu znakomitych socjologów miasta, takich choćby jak Saskia Sassen, odnosi się do największych miast świata. Ich potęga cywilizacyjna, a i wpływy, dawno przekroczyły granice krajów, w których są usytuowane. Nie ma wątpliwości, że Nowy Jork, Londyn, Paryż, Tokio czy Frankfurt nad Menem należą do takich właśnie ośrodków. I to nie tylko dlatego, że mieszkają w nich miliony mieszkańców, ale również ze względu na ich zamożność, fizyczne ulokowanie wielkich organizacji oraz instytucji o zasięgu i wpływie świa-

towym, umiejscowienie wpływowych grup nacisku, biznesu czy – *last but not least* – polityki. Często do tej elitarnej grupy miast zalicza się, z powodów symbolicznych ośrodki mniejsze, o niekwestionowanym znaczeniu, z uwagi na ulokowanie ważnych instytucji, osób i firm. Mamy na myśli w tym przypadku Waszyngton, Brukselę czy wreszcie Strasburg. Radykalny wzrost znaczenia wielkich miast w skali światowej określany bywa mianem procesu metropolizacji.

Dekalog a w nim

10

zaleceń dla Śląska

Analiza idealnotypologicznych, a zatem najważniejszych, cech miast oraz regionów nowoczesnych, zarówno europejskich, jak i pozaeuropejskich, skłania do przedstawienia świeckiego dekalogu takich charakterystyk. Pozwolą one, być może, na szersze wyobrażenie o koniecznych kierunkach przemian rodzimych miast i regionów, w tym również regionów tradycyjnego przemysłu. Można zatem założyć, że nowoczesne miasta i region – *mutatis mutandis* – cechuje:

I. Dbłość o wysoki poziom kapitału ludzkiego i społecznego mieszkańców miasta i regionu, mierzony ich wykształceniem, zdolnością do pracy, kondycją fizyczną i dyspozycją psychiczną, umiejętnością kooperacji z innymi, zakresem społecznego zaufania, gotowością do dialogu i kompromisu, tolerancją wobec inności etnicznej, narodowej, rasowej czy wreszcie kulturowej. Ważna jest także przejrzystość transakcji biznesowych i niski poziom korupcji oraz jej przejawów. Wysoki poziom kapitału ludzkiego i społecznego ułatwi ▶



rozbudowę sektora usług tradycyjnych i nowoczesnych oraz przemysłów innowacyjnych, nastawionych również na klientów zagranicznych. Miasto i region potrzebują zarówno kupców, szewców, krawców, kominiarzy, jak i bankowców, informatyków, specjalistów od obrotu nieruchomościami, agentów ubezpieczeniowych, profesjonalistów świadczących usługi medyczne, edukacyjne, turystyczne i rekreacyjne.

Ludzki kapitał Śląska? Tutejszym uczelniom brakuje noblistów. Szwankuje na Śląsku poziom indywidualnego wykształcenia. Natomiast poziom kapitału społecznego wzrośnie na Śląsku tylko wówczas, gdy wzrośnie poziom zaufania. Nie zapominajmy – zaufanie ma wymiar ekonomiczny – ufność zmniejsza koszty transakcji biznesowych.

II • Zdolność do przyjmowania kapitałów i inwestycji zagranicznych, a także ekspertów z obcymi paszportami. Wymaga to sieci odpowiednich hoteli, restauracji, szkół z wykładowymi językami obcymi, obiektów rekreacji oraz innych miejsc społecznego skupienia, zachęcających do emocjonalnego związku z miastem. Wysoki poziom identyfikacji, powiązany z atrakcyjnością miasta ogranicza dysfunkcyjne, definitywne, migracje młodych mieszczan, o wysokich aspiracjach życiowych i profesjonalnych. Stanowi zarazem o sile i zdolności przyciągania do ośrodka ludzi z zewnątrz.

W 1971 roku artysta zwany Christo zaproponował opakowanie Reichstagu, ale nie mógł uzyskać pozwolenia na realizację swojego projektu. Ale już w 1995 roku radni Berlina zdali sobie sprawę, jak cenny może okazać się dla promocji miasta ten oryginalny projekt. W 1995 roku Christo i jego żona Jeanne-Claude opakowali Reichstag, srebrnym materiałem, który zupełnie zmienił oblicze budynku. Schowany za fałdami i załamaniem tkaniny Reichstag po raz kolejny zmienił swoją symbolikę. Przedsięwzięcie obejrzało 5 000 000 ludzi z całego świata. I choć dla wielu była to po prostu strata pieniędzy, to jeden z Berlińczyków powiedział: „Przedtem był tu brzydki, szary budynek, a teraz pojawiło się dzieło sztuki. Wszyscy byli wzruszeni.” Konrad Weiss, niemiecki parlamentarzysta ocenił to jeszcze mocniej: „Sztuka [...] uwalnia i poszerza nasze spojrzenie. [...] Okrycie [...] pozwala na kontemplację najważniejszego. W liturgii katolickiej, podczas Wielkiego Tygodnia, krzyż zostaje zakryty, by móc zostać odkryty w najważniejszym momencie Wielkiego Piątku. W Judaizmie, Tora zostaje owinięta, by przypomnieć, jakie

wartości zawiera.[...] W końcu odpakowanie (Reichstagu), stanie się symbolem odrodzenia demokracji”

Na Śląsku musimy budować infrastrukturę dla ekspertów. Najpierw pola golfowe, a potem dopiero łatanie dziur w chodnikach.

III • Obecność firm zagranicznych, zwłaszcza wielkich korporacji międzynarodowych, banków, instytucji naukowych oraz placówek dyplomatycznych. Nie zastępują one jednak miejsc ułatwiających życie codzienne stałym mieszkańcom i przybyszów, takich jak sklepy, kina, galerie czy restauracje, ale je dopełniają. Wielki, międzynarodowy biznes... Wydaje się groźny, ale potrzebujemy go. Nie filii, ale centrali wielkich korporacji na Śląsku.

IV • Możliwość eksportu miejskich i regionalnych przedsiębiorstw, instytucji kulturalnych, artystycznych, naukowych i ich przedstawicieli poza granice miasta, regionu czy kraju. Ugruntowuje to pozycję miasta w układzie krajowym czy kontynentalnym i jego marketingową reputację, ułatwiając dalszą ekspansję ekonomiczną.

Każde miasto szuka swego desygnatu, znaku, symbolu. Barcelona ma nawet dwa: architekturę Gaudiego i Klub Piłkarski. A Katowice, Śląsk? Co jest znakiem tego miejsca? Bardzo potrzebujemy nośnego, rozpoznawalnego symbolu.

V • Gotowość do stałej rozbudowy zarówno tradycyjnej infrastruktury (drogi i sieci), jak i nowoczesnej infostruktury, umożliwiającej intensywną komunikację, w tym wirtualną, z zagranicą i całym światem. W mieście nowoczesnym znoszone zostają zatem kolejne granice w globalnej komunikacji.

Śląsk w równym stopniu potrzebuje autostrad i infostrad.

VI • Połączenie gęstym układem transportowym, systemem dróg i autostrad z innymi miastami i regionami; nowoczesne ośrodki Europy i świata cechuje duży ruch pocztowy, telekomunikacyjny i turystyczny. Zdecydowana większość z nich posiada w bezpośrednim zasięgu, dobrze skomunikowany, pasażerski port lotniczy.

Zobaczyłem kiedyś mapę Europy nocą. Obszar Śląska był ciemniejszy od reszty obszaru mapy. Światło to symbol zamożności i życia. Śląsk potrzebuje wielu światła.



VII • Rozbudowa centrów kongresowych i wystawienniczych oraz powierzchni biurowych o zróżnicowanym standardzie. Organizacja imprez naukowych, wielkich wystaw czy kongresów nie tylko promuje miasto czy region, tworzy wokół niego przyjazny klimat i zaświadcza o przychylności mieszczań wobec pracy intelektualnej, ale stanowi również źródło poważnych wpływów finansowych.

Śląskie lofty powinny zamienić się w centra kongresowe lub kulturalne. Trzeba zaprosić na Śląsk znanych artystów, pisarzy, performerów. Zachęcić do tworzenia podczas pobytów rezydencjalnych. Osobiście zaprosiłbym Cezarego Bodzianowskiego, profesorów Juliana Kornhausera i Józefa Hołarda, Ryszarda Krynickiego, Adama Zagajewskiego.

VIII • Obecność siedzib środków masowego przekazu o zasięgu krajowym czy międzynarodowym. Informacja oraz wiedza to kluczowe i drogie towary miejskich oraz regionalnych społeczeństw poprzemysłowych, a wielkie instytucje masowego przekazu stanowią ważny element transmisji i upowszechnienia tych niepowtarzalnych towarów.

Nic dodać, nic ująć.

IX • Organizacja kongresów, festiwalu, imprez sportowych, naukowych, wydarzeń i happenin-gów artystycznych. Ulokowanie instytucji zajmujących się relacjami zagranicznymi, o ustalonej międzynarodowej marce (np. kluby sportowe, zespoły artystyczne). Ważną rolę odgrywa promocja miasta i jego dobry marketing oraz dbałość o niepowtarzalny, łatwo rozpoznawalny w kraju i na świecie, znak miasta.

Liczę na Euro 2012. Śląsk musi zacząć żyć z takich przedsięwzięć.

X • Uczestnictwo w europejskim i światowym systemie miast oraz regionów, udział w stowarzyszeniach miast bliźniaczych i prezentacjach dokonanych miast. W ten sposób budowany jest system lobbingu wobec państwa, jego instytucji czy międzynarodowych korporacji. Tworzona jest jednocześnie sieć wspierania wzajemnego, nie wykluczająca naturalnej rywalizacji międzymiejskiej (rywalizująca współpraca).

Śląsk jako region nowoczesny musi powstawać w oparciu o „rywalizującą współpracę”. Małe jest piękne, ale duże może więcej. Związek Metropolitalny, to inna skala. Właściwa dla tego niezwykłego regionu-miasta dążącego do nowoczesności.

Dekalogowe zestawienie cech miast nowoczesnych rozwojowych w warunkach polskich. Konieczna jest jednak świadomość, że żaden z rodzimych ośrodków miejskich nie jest lokowany przez badaczy i praktyków rozwoju miejskiego w czołówce rankingów europejskich, nie mówiąc już o światowych. Nawet Warszawa sytuuje się na peryferiach metropolitalnej Europy. Jednak akces do Unii Europejskiej oraz pojawiające się szanse, ale też i wyraźne zagrożenia sprawiają, że warto podjąć refleksje nad koniecznymi kierunkami zmian. Warto to zrobić również w miastach przemysłowych, takich choćby jak Tychy czy Kędzierzyn-Koźle i dziesiątkach innych tego typu ośrodków. Procesy globalizacji i związana z nimi ekspansja wielkich miast, metropolizacja, są nieuchronne i stanowią przyszłość polskich regionów i aglomeracji. Do nadchodzących przemian należy być dobrze przygotowanym, wyposażonym w rachunek bólu, jaki towarzyszył będzie przewidywanym przeobrażeniom. Chińskie powiedzenie głosi, że kiedy wieje wiatr zmian, jedni budują mury, a inni wiatraki. Jesteśmy przekonani, że w warunkach polskich budowa metaforycznych wiatraków, to lepsza droga rozwojowa aniżeli stawianie murów.

Panie Profesorze, dziękujemy za tekst oraz komentarze.

„GDY WIEJE WIATR, BUDUJ WIATRAKI,
A NIE MURY”

(przysłowie chińskie)

Tak na marginesie: na Placu Tiananmen chciałem zapalić świeczkę. Powstrzymano mnie w ostatniej chwili i uświadomiono, że nie zdążyłbym zdmuchnąć zapalanej zapalniczki, a już siedziałbym w pierwszym samolocie do kraju.

Marek Stanisław Szczepański, socjolog, dyrektor Instytutu Socjologii UŚ oraz współzałożyciel i rektor Wyższej Szkoły Zarządzania i Nauk Społecznych w Tychach. Naucza również w Instytucie Socjologii Szkoły Wyższej Psychologii Społecznej. Jego publikacje dotyczą głównie zakresu socjologii miasta, socjologii edukacji oraz zmiany społecznej. Znaczna część jego prac poświęcona jest też zagadnieniom tożsamości i socjologii regionów, szczególnie problemom Górnego Śląska.

Wybrana bibliografia:

„Opel z górniczym pióropuszem. Restrukturyzacja województwa katowickiego 1989-1996”

„Górny Śląsk 2005. Scenariusz restrukturyzacji”

„Miasto socjalistyczne i świat społeczny jego mieszkańców”

„Miasto i mieszkanie w społecznej świadomości. Katowiczanie o Katowicach” (współautor)

„Zrozumieć rozwój. Od społeczeństw tradycyjnych do informacyjnych.”

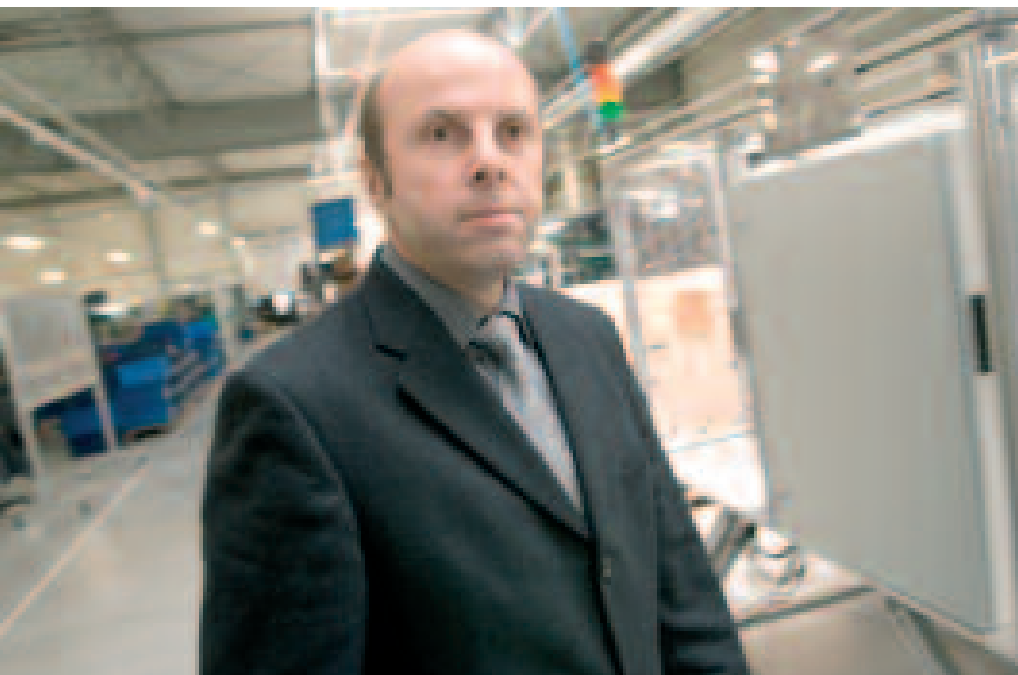
Strona domowa Profesora <http://tg.net.pl/szczepanski/>



Podstrefa sosnowiecko-dąbrowska

SEGU POLSKA Sp. z o.o.

Integracja Śląska w Związek Metropolitalny rozwiązałaby
problemy różnic – mówi Rufin Duda, Prezes Segu Polska



Przeprowadzka do Sosnowca

Segu Polska jest spółką z udziałem kapitału zagranicznego. Została założona w 1998 roku przy współudziale SEGU Systemelektrik GmbH (www.segu.com), producenta elektroniki samochodowej oraz wiązek elektrycznych.

...**Strefa:** W tym numerze Strefy mamy dwa przewodnie tematy: pionierskie firmy w różnych obszarach KSSE oraz projekt Związku Metropolitalnego. Segu Polska – ma też pionierską kartę w historii.

RD: Firma powstała w Dąbrowie Górniczej, a teraz mamy siedzibę w Sosnowcu, ta droga, którą widzi Pani za moim oknem, wczoraj została oddana do użytku. Nie ma nas na mapach i minie trochę czasu, zanim nasze budynki staną się „stałym elementem” sosnowieckiego krajobrazu.

...**Strefa:** Wszystko tu pachnie nowością, jest sterylnie czyste, nowoczesne, przestronne, rozświetlone słońcem...

RD: Fakt, w Sosnowcu „pogoda inwestycyjna” nam sprzyja. Ze strony miasta natrafiliśmy na bardzo przychylne przyjęcie, pełne zainteresowania i profesjonalizmu. Wcześniej z władzami Dąbrowy Górniczej nie mieliśmy takiej dobrej współpracy. Raczej wspominamy ją źle. Tam mieliśmy trzy obiekty po Hucie Katowice: parking, stołówkę i sklep. Miasto wykupiło działkę, gdzie mieliśmy zamiar prowadzić dalsze inwestycje, aby następnie sprzedać ją nam drożej. To nie jest zachowanie proinwestorskie. Co innego władze Sosnowca, te starają się nam pomóc i współdziałać partnersko.

...**Strefa:** A ze strony KSSE, czy znaleźli Państwo wsparcie?

RD: I tak, i nie. Na razie nie wiemy, jak rekompensująco podziła na nasze nakłady ulga oferowana przez Strefę, ale jesteśmy dobrej myśli. Tymczasem współpraca wygląda różnie w różnych obszarach. Jeszcze w 2005 roku ostatni kwartał terenu nie był przygotowany do inwestycji, teren do dziś nie jest uzbrojony, co nie pozwala nam na przykład otrzymywać takiej ilości energii elektrycznej, jakiej potrzebowałibyśmy dla optymalnego i najbardziej efektywnego funkcjonowania zakładu. Podsumowując – działanie w SSE nie jest ustane różami, ale w ostatecznym rozrachunku jest jedną z najkorzystniejszych form inwestowania w Polsce. Dlatego zdecydowaliśmy się zmienić lokalizację firmy i przenieść do Strefy. Inwestor niemiecki też był za tym rozwiązaniem.

...**Strefa:** Wiele mówi się o tym, że inwestycje w KSSE to nowe miejsca pracy dla regionu. Redakcja Strefy zajrzała na internetowe forum dyskusyjne katowickiej Gazety Wyborczej, toczy się tam dyskusja pomiędzy obecnymi pracownikami a osobami zastanawiającymi się nad podjęciem pracy w Segu Polska. Opinie, jak to bywa w sieci, są niezwykle podzielone. Wynika z nich kilka danych: 90% załogi to kobiety; wielu z nich odpowiada trzymianowy system pracy, bo mogą godzić wtedy życie zawodowe z prywatnym, z drugiej strony pojawiają się



ostre komentarze na temat niskich zarobków np. w relacji do zarobków niemieckich pracowników Segu. To młodzi, starsi pracownicy, a zwłaszcza pracownice chwalą sobie pracę w Segu Polska. Warto dodać, że Segu Polska zatrudnia około 200 osób.

RD: Gdybyśmy mieli płacić pracownikom tyle, ile w Niemczech, nie byłoby tu nas. Polska jest nadal krajem transformacji, Śląsk zaś miejscem przeobrażenia cywilizacyjnego i gospodarczego. Zmiany te bardzo powoli odmieniają życie obywateli. Dokładamy wszelkich starań, aby pracownicy Segu Polska pracowali w przyjaznym klimacie finansowym, organizacyjnym, w poczuciu bezpieczeństwa.

→ **Strefa:** Wobec tego, co Pan powiedział, wydaje się, że byłby Pan raczej rzecznikiem projektu Związku Metropolitalnego?

RD: Śląsk i tak jest ze sobą połączony, i z Zagłębiem również. Integracja byłaby dobra dla Śląska, dla inwestorów, dla mieszkańców, dla rozwoju.

→ **Strefa:** Dziękujemy za rozmowę.

Więcej: WWW.SEGUPOLSKA.COM.PL



Budowa kolejnego włoskiego zakładu w Sosnowcu została rozpoczęta



W sierpniu Magneti Marelli Exhaust Systems Polska rozpoczął budowę swojego zakładu w Sosnowcu. Prace realizowane są w obszarze „Mikołajczyka” na działce o powierzchni 4,5 ha. Inwestycja ma zostać ukończona w przyszłym roku, a jej całkowity koszt wyniesie 41 mln złotych. W nowym zakładzie zatrudnionych będzie 150 osób. Będą tu produkowane komponenty do układów wydechowych dla samochodów, filtry DPF do silników 1,3 JTD oraz nowe katalizatory spełniające normy emisji EURO 4. Głównymi klientami Magneti Marelli Exhaust Systems Polska są firmy z Polski, jak GM

Fiat Powertrain, Fiat Auto Poland i Volkswagen Poznań, jak również firmy zagraniczne, jak Opel Eisenach, Adam Opel AG, Volkswagen.

Jest to siódma włoska inwestycja w sosnowieckiej części Podstrefy. Działają tu już Ergom Poland, Ergomoulds, Automotive Lighting Polska i Bitron Poland, a w budowie są zakłady firm Ferroli Poland i Gimplast. Wszystkie firmy reprezentują branżę motoryzacyjną i AGD. Po zrealizowaniu wszystkich inwestycji całkowite zatrudnienie w tych zakładach przekroczy 2,5 tysiąca osób.



Podstrefa tyska



NIEPOWTARZALNA KULTURA ORGANIZACJI, czyli o tyskim FORMPOLU.

MAGNA to jeden z pięciu największych na świecie dostawców branży samochodowej. Zatrudniamy ponad 80 tysięcy pracowników na całym świecie, osiągając miliardowe przychody ze sprzedaży naszych produktów. MAGNA to znany dostawca dla największych producentów samochodowych. Unikatowość oferty tkwi w pionierskiej technologii konstrukcji nadwozia i modułach podwozia.

„Główną przyczyną naszego wzrostu i dynamicznego rozwoju jest niepowtarzalna kultura organizacji i filozofia Magny” – twierdzi Frank Stronach założyciel firmy.

Podstawowe wyznaczniki misji MAGNY to:

- samodzielne wyspecjalizowane zakłady
- zdecentralizowana struktura
- współpraca pomiędzy zakładami i grupami, aby spełniać wymagania klienta
- oraz duch przedsiębiorczości.

Kultura MAGNY to przede wszystkim „Statut Pracownika”, którego czytelne zasady takie jak szacunek, uczciwość, sprawiedliwe traktowanie, stały się wyznacznikiem dla ludzi, którzy mają i w przyszłości będą mieć miejsce w naszym Zespole. Nasze motto to: KTO? JAK? CO? zacerpnęliśmy z COSMA CREDO. Stało się ono głównym odniesieniem ideowym powstania w Polsce pierwszego zakładu, Cosmy Formpol, który od czerwca 2007 roku rozpoczął swoją produkcję w tyskiej Podstrefie Ekonomicznej. MAGNA prowadzi swoją działalność w oparciu o sprawiedliwe i odpowiedzialne traktowanie pracowników. Jest to część filozofii MAGNY, w której pracownicy wraz z kierownictwem są współodpowiedzialni za sukces przedsiębiorstwa. Podstawowe punkty „Statutu Pracownika” to stabilność zatrudnienia, bezpieczeństwo w miejscu pracy, sprawiedliwe traktowanie, rynkowy poziom płac i świadczeń socjalnych, komunikacja i informacja w procesie efektywnej komunikacji. Duży nacisk kładziemy na politykę „otwartych drzwi”.

COSMA FORMPOL W TYCHACH

Idea powstania firmy w Polsce narodziła się w MAGNA w końcu 2002 roku. Szukając w Polsce dostawców części tłoczonych natrafiliśmy na VAB w Tychach, a ponieważ właściciel VAB przejawiał zamiary sprzedaży firmy, zaczęliśmy intensywne przygotowania do jej kupna. Wiosną 2003 roku VAB odwiedził Siegfried Wolf i zaakceptował plan zakupu VAB. Wydawało się, że nic już nie stoi na przeszkodzie założenia pierwszego zakładu Cosmy w Polsce, jednak dwukrotne próby osiągnięcia kompromisu w sprawie kupna firmy w Tychach utknęły

i nasz cel się oddalał. W maju 2005 Opel zlecił nam produkcję ram przednich do Zafiry i Astry, zaczęliśmy więc szukać budynku, w którym moglibyśmy spawać ramy. Celem naszym było znalezienie pomieszczenia odległego nie dalej niż 50 km od fabryki Opla w Gliwicach ze względu na koszt transportu ram. Wśród 7 propozycji wynajmu budynku w różnych miejscach na Górnym Śląsku najlepszym obiektem nadającym się na realizację i integrację naszych procesów okazał się budynek w Tychach. Podczas pierwszej wizyty na tym terenie ze zdumieniem odkryliśmy, że on przylega do terenów VAB. Od tego momentu wszystko zaczęło toczyć się szybko, nasz upór został w końcu wynagrodzony. Budynek wynajęliśmy we wrześniu 2005 roku, montaż linii spawalniczej odbył się w grudniu, a produkcję seryjną ram rozpoczęliśmy w czerwcu 2006 roku. Każdego dnia powstaje około 2,5 tysiąca ram. Mając VAB za bliskiego sąsiada zaczęliśmy rozwijać coraz bliższe stosunki uwieńczone podpisaniem porozumienia przejęcia VAB przez Cosmę we wrześniu 2006 roku. Nasze dalekosiężne plany są coraz szerzej zakrojone. Zakład będzie się rozrastał, a nasze wydziały zyskują nowe powierzchnie i urządzenia. Niebawem uruchomimy wydziały montażu spawalni o powierzchni 5000 m kw. i tłoczni o powierzchni 9500 m kw. Zaczęliśmy od współpracy z Oplem, który nadal jest naszym największym klientem, ale planujemy włączenie do naszego portfolio kolejnych klientów takich jak: Fiat, Audi, VW, Chrysler, Skoda, Porsche, Ford, BMW, PSA, Renault, Peugeot, KIA oraz Hyundai. Z drugiej strony wiemy, że rozbudowa, unowocześnienie czy automatyzacja dotychczas działających urządzeń, to nie są wystarczające argumenty, aby klient uznał nas za niezastąpionych. Naszym największym bogactwem jest szeroko pojęta innowacja, a tą zapewniają nasi pracownicy.

Frank Stronach powtarza często: „Nasi pracownicy są naszym najważniejszym majątkiem”. Szczególne miejsce lokalizacji zakładu, jakim są Tychy nazywane stolicą polskiej motoryzacji, warunki rozwoju, jakie stwarza Katowicka Specjalna Strefa Ekonomiczna, rzetelni dostawcy, filozofia MAGNY oraz ludzie – ich potencjał i zaangażowanie – to podstawa, na której możemy bez obaw budować wspólną przyszłość.





WITH JOY AROUND THE WORLD



Dzięki zakładowi produkcyjnemu, który firma uruchomiła 6 września w podstrefie tyskiej, światowy gigant zwiększył globalną wydajność i zatrudnienie! Koszt inwestycji wynosi ponad 17 mln złotych. Koncern Joy Global Inc., w skład którego wchodzi Joy Maszyny Górnicze jest notowany na nowojorskiej giełdzie papierów wartościowych NASDAQ. Koncern o prawie stuletniej tradycji prowadzi działalność w: USA, Kanadzie, Norwegii, Wielkiej Brytanii, Rosji, Białorusi, Indiach, Egipcie, Republice Południowej Afryki, Meksyku, Australii, Chinach i Polsce. W 1975 roku firma wyprodukowała pierwszy na świecie elektryczny kombajn ścianowy, a dziś jest globalnym liderem w produkcji tych maszyn.

JOY - lider na polskim rynku górniczym

Firma Joy jest częścią koncernu, który jest obecny w Polsce od 15 lat. Specjalizuje się w produkcji i serwisowaniu kombajnów ścianowych oraz przenośników zgrzebłowych. Firma współpracuje aż z połową polskich kopalń: aktualnie w użyciu znajduje się 28 kombajnów (20% udziału w rynku polskim) i 18 przenośników (14% udziału w rynku polskim). Spółka zajmuje się też modernizacją sprzętu.

EVENT W WIELKIM STYLU

Uroczyste otwarcie nowej fabryki poprzedziła konferencja prasowa, na której obecni byli Simon Pickup – Dyrektor Zarządzający firmą Joy na teren Eurazji oraz Marek Growiec – Dyrektor Joy Maszyny Górnicze Sp. z o.o. Padło wiele pochwał pod adresem KSSE. Poprzednia siedziba firmy znajdowała się w Mikołowie. Teraz jednak nowoczesne obiekty w Tychach o powierzchni 6.130 m kw. pozwolą na zwiększenie wydajności produkcji o 15 – 20% w skali roku. Maszyny z Tychów będą sprzedawane nie tylko w Polsce – zaistnieją także na rynku innych krajów Europy Śrd.-wsch. (głównie w Rosji, w Czechach i na Ukrainie). Simon Pickup, który zarządza Joy w Eurazji podkreślił, że „polski przemysł górniczy wciąż ma olbrzymi potencjał, który firma będzie w stanie wykorzystać”. Tyskie przedsięwzięcie firmy Joy pozwoli utworzyć nowe miejsca pracy. Obecnie w firmie pracuje 107 osób, ale już do końca 2008 roku ich liczba będzie wynosić ok. 127 osób. Na przestrzeni kilku najbliższych lat możliwe jest zwiększenie ilości pracowników nawet o 50%! Planuje się podjęcie współpracy z Politechniką Śląską, aby umożliwić absolwentom uczelni odbywanie staży, a w przyszłości znalezienie zatrudnienia.

Joy podkreśla, że priorytetami producentów węgla stały się bezpieczeństwo, wydajność, niezawodność oraz długa żywotność maszyn górniczych. Polityka wydobycia węgla w Polsce dąży w kierunku koncentracji wydobycia i systematycznego obniżania jego kosztów. Firma jest tego

całkowicie świadoma i dołoży wszelkich starań, by spełnić wymagania swoich klientów. W latach 1990 – 2006 liczba ścian wydobywczych w Polsce zmniejszyła się ponad pięciokrotnie, ale wydajność z jednej ściany wzrosła czterokrotnie. Joy ma wydatny udział w tych znakomitych wynikach. W roku 2002 w kopalni Bogdanka, położonej w Zagłębiu Lubelskim, padł rekord wydobycia w Polsce i w Europie, m.in. dzięki zastosowaniu rozwiązań Joy.

„With JOY around the world”

Od 10 do 17.09. w Rondzie Sztuki prezentowano wystawę „With JOY around the world”, łączącą zdjęcia wykonane pod ziemią z fotografiami, prezentującymi najświetniejsze budowle ze wszystkich zakątków globu. Połączono dwa różne światy: ziemskie pejzaże i obiekty światowej architektury (m.in. rzymskie Coloseum, Tadž Mahal w Indiach, Opera w Sydney) oraz zdjęcia „spod ziemi”: górników i maszyn podczas pracy. Wystawa była wspólnym przedsięwzięciem firmy Joy, National Geographic i ASP w Katowicach. Pomysłodawcą wystawy była firma Joy, artystycznymi opiekunami i ludźmi odpowiedzialnymi za aranżację byli: prof. A. Romaniuk, znany grafik i długoletni pracownik ASP oraz Dariusz Gajewski, komisarz Triennale. Wystawa była zarazem artystycznym wstępem do Międzynarodowych Targów Górnictwa, Energetyki i Metalurgii, które odbyły się w Katowicach w dniach 11 – 14 września 2007 r.

– Większość ludzi nie zdaje sobie sprawy jak wygląda praca pod ziemią. Ponieważ posiadamy zdjęcia, które to ilustrują, postanowiliśmy je udostępnić szerokiemu gronu odbiorców przy pomocy tej wystawy, potrzebowaliśmy jednak artystycznego wsparcia – skomentował M. Growiec.

– Dwie fotografie obrazujące to, co dzieje się pod i nad ziemią to intrygujące zestawienie perspektyw spojrzenia. Świat, który znajduje się pod ziemią, a o istnieniu którego często zapominamy, jest bardzo intrygujący – powiedziała M. Wojciechowska, red. nac. „National Geographic Polska” i „National Geographic Traveler”. Na uroczystym wernisażu nie zabrakło wybitnych osobistości ze świata sztuki i polityki.



Podstrefa jastrzębsko-żorska

NAJBEZPIECZNIEJ NA ŚWIECIE W ŻORSKIM LIBECIE!



„POZOSTAW MIEJSCE PRACY W TAKIM STANIE, W JAKIM CHCIAŁBYŚ JE ZASTĄĆ” – Jan Dąca

... Strefa: Czy ta zasada, której jest Pan oddany przez całe swoje zawodowe życie, jest wyniesiona z domu?

JD: Jestem elektrykiem, całe lata pracowałem w KWK Janina w Lubiążu, jestem zawodowo czynny 40 lat. Ten najważniejszy przepis – zarówno w pracy, jak i w życiu otrzymałem od mego przełożonego Pana Władysława Syski, bardzo dawno temu, ale jestem mu wierny do dziś. W tym względzie nic się nie zmieniło. Na całym świecie zasada ta obowiązuje w różnych dziedzinach życia.

... Strefa: Ten, jak Pan mówi, przepis sprawdził się także w przypadku pańskiej pracy w Libet S.A. Liczne doniesienia prasowe wskazywały Pana jako głównego bohatera światowego wyróżnienia dla żorskiego zakładu.

JD: Nie wiem, co pisano, ale mogę się pochwalić, że firma przez trzy lata z rzędu wygrywała konkursy BHP (2004, 05, 06) w Polsce. Teraz zajęliśmy II miejsce na świecie, ale konkurencja była naprawdę ogromna: 2500 firm z całego świata, dwudniowy audyt delegacji portugalsko-kanadyjskiej, która sprawdzała 2600 dni bez wypadku! Przeszliśmy przez to zwycięsko!

... Strefa: Gratulujemy tym bardziej! Będzie Pan sukces zakładu w Żorach niemal od samego początku. Jest Pan ze Śląska, czy praca skierowała tu pańskie losy?

JD: Jestem Chrzanowianinem. Codziennie dojeżdżam do pracy 70 km. W jedną stronę (śmiech)!

... Strefa: Czy obserwuje Pan, że Śląsk się zmienia? Jaka jest w tej zmianie rola KSSE?

JD: Strefa wskazuje pewne rozwiązania. Strefa pomaga, ale i wymaga. Śląsk jest na nowej drodze, zmienia się na pewno.

... Strefa: Dziękujemy za rozmowę.

Firma Libet S. A. jest liderem na polskim rynku kostki brukowej. Spółka kapitałowo związana jest z największymi grupami wydobywczymi na świecie Tarmac i Anglo American. Dzięki współpracy z korporacjami o ponad stuletnim doświadczeniu w branży budowlanej czerpie z najlepszych wzorców i tradycji w zakresie technologii, jakości i bezpieczeństwa pracy. **Zakład w Żorach jest jedną z najnowocześniejszych jednostek firmy Libet S.A. w Polsce.** Jego wydajność produkcyjna wynosi około 4.000 m² kostki brukowej dziennie. Sprzedawana jest ona w regionie wrocławskim i krakowskim, a także w Polsce centralnej oraz w Czechach.

Co roku Prezes Koncernu Anglo American przyznaje wyróżnienia tym fabrykom, które przykładają największą wagę do norm bezpieczeństwa oraz wprowadzają odpowiednie modyfikacje w celu poprawy jego poziomu.

Na początku maja tego roku śląski zakład produkcyjny uznany został za jedną z najbezpieczniejszych jednostek na świecie.

Więcej: www.libet.pl



BRATECH

– najmniejsza firma żorskiej podstrefy

... Strefa: Jak długo istnieje firma i czym się zajmuje?

BRATECH: Inwestycja w KSSE zbiegła się w czasie z okrągłą rocznicą istnienia firmy. Na rynku działamy od dziesięciu lat. Generalnie zajmujemy się produkcją elementów stalowych na maszynach CNC, w ostatnim okresie wyspecjalizowaliśmy się w seryjnej produkcji elementów hydrauliki maszyn budowlanych. I choć „pomysł na produkt” wziął się z obserwacji najbliższego otoczenia – Śląsk, kopalnie, duże zapotrzebowanie na wymienne części metalowe – 100% produkcji przeznaczamy na rynek zachodni, który w okresie mocnego otwarcia na wschód pozwolił nam na łatwiejsze ulokowanie tam naszych produktów.

... Strefa: Zalety prowadzenia rodzinnego interesu?

BRATECH: W naszym przypadku stwierdzenia, że z rodziną najlepiej wychodzi się na wspólnej fotografii, nie znajdują zastosowania. Wspólny, bezkonfliktowy język daje nam dużo swobody w prowadzeniu rodzinnej firmy, podstawową zaletą rodzinnej współpracy jest całkowite zaufanie.

... Strefa: Byliście Panowie pionierami w tym obszarze KSSE – pierwsza aktywność ekonomiczna na terenie Pola Wygoda w Żorach – czy ta lokalizacja jest dla Panów korzystna? Jak się pracuje w SSE?

BRATECH: Mieliśmy pecha być pionierami (śmiech) w strefie jako najmniejsza firma, przy większej inwestycji koszty doprowadzenia mediów nie byłyby tak znaczące. Kłopotów (sprawy związane z uzyskaniem pozwolenia na budowę, kwestie dotyczące dojazdu) oraz nieprzewidzianych nadwyżek inwestycyjnych było naprawdę sporo. Jednak mimo tego, możliwość uzyskania pomocy publicznej rekompensuje nam te trudy i poniesione nakłady inwestycyjne (1.320 000), co staje się powoli zaletą inwestowania w KSSE.

BRACIA JANUSZ I ADAM ŻUREK

– STREFOWI PIONIERZY POLA WYGODY W ŻORACH

... Strefa: Czy KSSE zabiegało o BRATECH?

BRATECH: KSSE nie zwróciło się do nas, jako potencjalnego inwestora – pierwszy krok uczyniliśmy sami. Późniejsze wspólne spotkania i rozmowy utwierdziły nas w przekonaniu, że spełniamy zadane kryteria i możemy ubiegać się o pozwolenie na działalność w KSSE. Dzięki zrozumieniu ze strony władarzy strefy potrzeb małych firm udało się doprowadzić wspólne starania do szczęśliwego końca.

... Strefa: Ile osób pracuje w „najmniejszej firmie” w Strefie?

BRATECH: Przed uzyskaniem pozwolenia na działalność w strefie zatrudniliśmy dwie osoby, dzisiaj pięć. W przyszłości zatrudnienie na pewno wzrośnie (zakupiony w strefie teren pozwala na znaczną rozbudowę), ale nie oczekujemy więcej. Z „tą najmniejszą” po prostu nam do twarzy.

... Strefa: Kiedy ruszy strona www, czy jest ona potrzebna?

BRATECH: Prowadzimy zamkniętą produkcję, na dzień dzisiejszy nie ma takiej potrzeby.

... Strefa: Jak polski inwestor czuje się w KSSE? (obsługa, promocja?)

BRATECH: Ulokowanie inwestycji w doborowym towarzystwie wielkich, nowoczesnych zakładów podnosi prestiż naszej firmy w oczach zachodnich kontrahentów.

... Strefa: Dziękujemy za rozmowę.

BRATECH: Dziękujemy.



Adam Żurek

Nowe inwestycje w Podstrefie Jastrzębsko-Żorskiej:

Komorowice Krakowskie w Bielsku-Białej

TAKONI Sp. z o.o. – produkcja wyrobów z tworzyw sztucznych, gumy i metalu dla motoryzacji. 110 osób, 8.400.000 PLN nakładów inwestycyjnych



Czechowice-Dziedzice

Valeo Electric and Electronics Systems – produkcja rozruszników i alternatorów motoryzacyjnych. 500 nowych miejsc pracy, 122.000.000 PLN nakładów inwestycyjnych



Rybnik

Eloros sp. z o.o. – inwestycja firmy Messer, produkcja gazów technicznych. 10 osób, 110.800.000 PLN nakładów inwestycyjnych



Podstrefa gliwicka

Tenneco Automotive Eastern Europe

4. NAJWIĘKSZY PRACODAWCA KSSE w Gliwicach



7 lat w Polsce

Fabryka Tenneco Automotive Eastern Europe Sp. z o.o. rozpoczęła działalność w Polsce w 2000 roku. Po siedmiu latach zakład o powierzchni 24.200 m² zatrudnia 552 pracowników. Firma jest bardzo cenionym pracodawcą ze względu na wyjątkową dbałość o warunki zdrowotne i bezpieczeństwo pracowników, a także regularne organizowanie szkoleń dla personelu. Jak się dowiedzieliśmy, osoby zatrudnione przez Tenneco podnoszą swoje kwalifikacje w tak różnych dziedzinach jak: innowacja, zmiana kulturowa, doskonalenie umiejętności technicznych i zawodowych. Przechodzą także nowoczesne szkolenia, wyjątkowo ważne w branży motoryzacyjnej, jak Lean Manufacturing i 6 Sigma. Tenneco współpracuje z lokalnymi uniwersytetami i szkołami technicznymi w celu zatrudnienia ich absolwentów w swych pionach produkcyjnych, administracyjnych czy inżynierskich. Stara się też integrować z lokalną społecznością poprzez uczestnictwo w Targach Pracy oraz bogaty program socjalny dla swoich pracowników, m.in. organizowanie spotkań z ich rodzinami.

Innowacje i eksperymenty

Tenneco jest producentem amortyzatorów i modułów układów zawieszenia dla: Forda, Renault, Suzuki, Mazdy, Dacii, Fiata czy Volvo. Ostatnio Tenneco, producent amortyzatorów Monroe, przetestowało ponad 24.700 samochodów w całej Europie. Eksperyment odbył się w ramach kampanii „Testowe Dni Monroe” w celu zmierzenia poziomu zużycia elementów zawieszenia. Jak poinformowali organizatorzy akcji, 52% aut przetestowanych na terenie Francji, Niemczech, Wielkiej Brytanii, Hiszpanii, Portugalii, Włoszech, Grecji oraz

w krajach Beneluxu miało bardzo zniszczone lub uszkodzone amortyzatory. Monroe przedstawiło też po swoich badaniach największe zagrożenia, które może spowodować użytkowanie awaryjnego amortyzatora. Do najgroźniejszych niebezpieczeństw fachowcy zaliczyli m.in.: wydłużenie drogi hamowania, zwiększone ryzyko poślizgu na mokrej nawierzchni, nadmierne zmęczenie kierowcy podczas jazdy i redukcja jego szybkości reakcji czy też o wiele większe zużycie opon i innych elementów zawieszenia pojazdu.

Kreatywność i dążenie do tworzenia nowych, rewolucyjnych rozwiązań

W obszarze gliwickiego zakładu mieści się siedziba Eastern European Engineering Center (EEEC). Pod tą nazwą kryje się nowoczesne Centrum Techniczne – Rozwojowe, w którym 46 inżynierów i techników pracuje samodzielnie nad lokalnymi projektami, jednocześnie ściśle kooperując z Centrum Inżynierii i Technologii Monroe (METC) w belgijskim Saint Truiden nad zaawansowanymi technologiami zawieszni do aplikacji europejskich oraz globalnych. Laboratoria testowe i prototypowe, należące do Centrum EEEEC są zlokalizowane na powierzchni 1.320 m². Centrum techniczne stanowi wsparcie dla projektów przeznaczonych zarówno na rynek pierwotny (*original equipment*), jak i wtórny (*aftermarket*). W swoich badaniach wykorzystuje zaawansowane narzędzia techniczne, takie jak: Matlab, symulacje Abaqus i Adams, aplikacje I – deas, CATIA, Unigraphics, Pro – E CAD oraz metodologie 6 Sigma, promując przy tym filozofię *Lean* (tzw. „odchudzonej produkcji”).

WASZE BEZPIECZEŃSTWO

JEST DLA NAS WYZWANIEM

– mówi Rudi Schurmans, Dyrektor Tenneco Automotive Eastern Europe

... Strefa: Co myśli Pan o Polsce, jak się Panu tutaj mieszka?

RS: Mieszkam w Polsce od sześciu lat, od czterech lat z rodziną. Mam dwójkę dzieci, które tu się uczą i mówią

po polsku lepiej ode mnie. Cenię sobie wartości rodzinne, a także pracowitość i otwartość. Jestem bardzo szczęśliwy, mogąc żyć i pracować w Polsce.

... Strefa: Jak Pan radzi sobie z językiem polskim?

RS: To język bardzo trudny zwłaszcza dla Belgów. Mówię w kilku językach: francuskim, angielskim, niemieckim, holenderskim; rozumiem trochę po hiszpańsku, a także... trochę po polsku. Niezwykle trudno nauczyć się płynnie mówić po polsku. Gdy byłem w Chinach, odniosłem wrażenie, że podstawy języka chińskiego są niemal tak skomplikowane, jak te w języku polskim (śmiech).



...☞ **Strefa:** A jak Pan ocenia polskich pracowników i współpracę z nimi?

RS: To bardzo sumienni i ciężko pracujący ludzie, jestem z nich naprawdę zadowolony. Pracowałem w Anglii, w Szwecji, w Indiach czy w Chinach. I jeśli porównać ludzi, pracujących w różnych zakątkach świata – polscy pracownicy są najbardziej zdyscyplinowani i rzetelni.

...☞ **Strefa:** Co zdecydowało o zlokalizowaniu firmy w Gliwicach, na terenie KSSE?

RS: Decyzja o skierowaniu naszych inwestycji na wschód Europy została podjęta kilka lat temu. Od roku 1999 do 2000 badaliśmy wiele terenów. Najważniejsza była infrastruktura, spełniająca nasze wymagania. Jeśli obiektywnie spojrzymy na różne możliwości, jakie mieliśmy w tamtym momencie – oferta KSSE była najkorzystniejsza i najbliższa warunkom zachodnim.

...☞ **Strefa:** Jaki jest zakres działalności Tenneco Automotive Eastern Europe?

RS: Zaopatrujemy głównie wielkie koncerny samochodowe. 27% naszych produktów trafia do Japonii, m.in. do tak dużych firm jak Mazda czy Suzuki. Wszyscy znamy Japończyków, wiemy, jak istotne jest dla nich pojęcie jakości i jak wysokie standardy tam obowiązują. Zatem fakt, że możemy zaopatrywać tak agresywny rynek, jest prawdziwym osiągnięciem. Produkty Tenneco trafiają rzecz jasna również do Europy – zaopatrujemy Niemcy, Belgię, Hiszpanię, a nawet Szwecję, nie zapominając naturalnie o lokalnym rynku tutaj w Polsce.

...☞ **Strefa:** Tenneco AEE jest trzecim największym pracodawcą w KSSE. Obecnie zakład zatrudnia ponad 500 pracowników. Czy planujecie zwiększenie ilości miejsc pracy?

RS: Firma była stworzona do wyprodukowania 20 tys. amortyzatorów dziennie, co daje 4,5 mln w skali roku. Teraz wyniki są znacznie wyższe. Żeby ułatwić rozwój i mieć pewność, że będziemy mogli ciągle iść do przodu – otwieramy nieopodal nowy budynek produkcyjny. To udogodnienie znacznie przybliży nas do liczby 6,5 mln amortyzatorów, co jest celem do 2008 r. Możemy założyć, że pod koniec 2009 r. lub z początkiem 2010 r. będziemy produkować już 7,5 mln amortyzatorów. Wzrost produkcyjny będzie zatem oscylował w granicach 50%. A jak się to ma do liczby zatrudnionych? Nie znaczy to, że liczba pracowników firmy również wzrośnie o 50%, staniemy się za to bardziej efektywni. Myślę jednak, że poziom wzrostu zatrudnienia również będzie zadowalający. Poza produkowaniem gotowych, kompletnych amortyzatorów, zamierzamy wytwarzać i eksportować także poszczególne ich komponenty. To kolejny z punktów strategii firmy.

...☞ **Strefa:** Na terenie Firmy znajduje się Wschodnioeuropejskie Centrum Techniczno – Rozwojowe (EEEC – Eastern European Engineering Center). Czym się zajmuje?



RS: Stworzyliśmy ten oddział w 2001 r., zaczynając od zera. Pracujemy tam nad najnowszymi technologiami zawieszając do aplikacji europejskich oraz globalnych. Obecnie zatrudnia ponad 60 specjalistów, którzy skupiają się na rozwoju programu logistycznego. Znacząco rozwija się też sekcja IT, która przygotowuje nowe projekty, przeznaczone nie tylko dla firm europejskich i polskich, lecz także amerykańskich. Ścisłe współpracujemy z Monroe Engineering Technical Center (METC), którego filią jest EEEEC. W skład EEEEC wchodzi także oddział, którego zadaniem jest testowanie najnowszych prototypów. Przed wprowadzeniem prototypu do produkcji, jest on poddawany symulacji FEA (Finite Element Analysis). Jeżeli symulacja wypada pozytywnie – prototyp zostaje zaakceptowany.

...☞ **Strefa:** Proszę wyjawić nam plany dotyczące przyszłości Tenneco Automotive Eastern Poland.

RS: Plany Tenneco są konsekwentne w kontynuowaniu strategii obranej na początku. Chciałbym jednak zwrócić waszą uwagę na nasze największe wyzwanie. Jak wiadomo, KSSE błyskawicznie się rozwija, co jest bardzo korzystnym zjawiskiem, ale stajemy twarzą w twarz z brakiem potencjalnych pracowników w tym regionie. Po prostu aktualnie nie jesteśmy w stanie wypełnić wszystkich wolnych posad. Problem ten dotyczy również innych firm, które obecnie są na rynku. Nie jest to spowodowane tylko poprzez migracje, ale również poprzez spadek bezrobocia. Od początku 2005 roku bezrobocie spadło o ponad 5%, a prognozy są takie, że proces ten ma postępować. Rozwijanie się w tak agresywnych warunkach rynkowych jest nie tylko wyzwaniem, ale również ryzykiem dla przyszłości KSSE.

...☞ **Strefa:** Dziękujemy za rozmowę.

Müller – die Lila Logistik Polska:

ZMIENIAMY TYLKO TO, CO MOŻEMY ULEPSZYĆ!

MLL
MÜLLER | DIE LILA LOGISTIK



Müller – die Lila Logistik Polska Spółka z o.o. zbudowała na terenie gliwickiej podstrefy katowickiej SSE S.A. jeden z najnowocześniejszych w Europie ośrodków usług logistycznych. Dzięki temu Klienci Lila Logistik będą obsługiwani komfortowo na niemal 36 tys. m kw. Poza nowoczesną obsługą i systemem składowania, nowy ośrodek będzie także posiadał swoją własną bocznice kolejową. Lila Logistik wciąż doskonali swą ofertę, która jest połączeniem klasycznego doradztwa i sprawnej realizacji zleceń Klientów.

W grudniowym Magazynie Strefa zdamy Państwu relację z ceremonii otwarcia Nowego Centrum Logistycznego w Gliwicach.

Firma Müller – die Lila Logistik AG, zajmująca się świadczeniem usług logistycznych, obecna jest w 16 miastach Europy (w tym 5 oddziałów w Niemczech). W Polsce obok nowopowstałego ośrodka w Gliwicach, Lila Logistik posiada obiekty i magazyny we Wrocławiu. Pozostałe europejskie siedziby Lila Logistik to min.: austriacki Graz, rumuński Arad oraz Sopron na Węgrzech. Działalność firmy skupia się na rozwiązaniach

w zakresie zaopatrzenia, produkcji oraz logistyki dystrybucji, czyli na zarządzaniu łańcuchem zaopatrzenia. Na wyższym poziomie w segmentach Projektu Logistycznego oraz Działania Logistycznego, które Lila Logistik oferuje dla wszystkich trzech ww. obszarów, firma zapewnia realizację zadań w formatach: Route oraz Factory.

Ponadto firma oferuje usługi doradcze (Logistics Design) oraz sprawną realizację rozwiązań logistycznych (Logistics Operating). Wykonuje zadania związane z transportem towarów oraz obsługą logistyczną na terenie firmy klienta, ewentualnie we własnych Centrach Logistycznych (Outsourcing Logistyczny). Pod pojęciem Logistics Design kryje się strategiczne i koncepcyjne wspomaganie Klientów w okresach zmian, bądź sytuacjach kryzysowych. Dzięki ścisłym związkom z operacyjnymi jednostkami logistycznymi i realizowanymi projektami, Lila Logistik ma możliwość poznania dokładnie każdego elementu procesu logistycznego danego Klienta.

Logistics Operating obejmują czynności, które wiążą się z zarządzaniem strumieniami informacji i towarów. Operacyjne usługi logistyczne, zarówno w Centrach Logistycznych firmy, jak też w zarządzaniu transportem, odpowiadają zawsze najwyższym standardom szczególnie w zakresie innowacji i elastyczności we wszystkich zagadnieniach logistycznych.

Więcej: www.lila-logistik.pl

LOGISTYKA „W KOLORZE LILA”

Kolor Liliowy (Lila) symbolizuje to, co w firmie wyjątkowe. Liliowy powstaje z dwóch niezależnych barw: gorącej czerwieni i zimnego błękitu, łączy w sobie to, co barwy te dzieli i to, co je upodabnia. Dzięki temu tworzy nową, oryginalną jakość. Z jednej strony rzeczowość, spokój, zrozumienie, intelekt, realizm oraz myślenie, a z drugiej działanie, emocjonalność, dynamika, odczuwanie, marzenia i serce. Liliowy symbolizuje naczelną ideę firmy – współdziałanie w logistyce.

Liliowy wyraża i oznacza nasze rozumienie nowoczesnej logistyki: planowanie i realizacja procesu logistycznego to dla nas elementy nierozłączne. Taka postawa charakteryzuje nas w działaniu i w sposób zdecydowany odróżnia od konkurencji.



Strefa musi „wejść” do Katowic!

– przesłanie wojewody śląskiego Tomasza Pietrzykowskiego

...❖ **Strefa:** Czy to wszystko, co proponuje KSSE, to niemal modelowy wzór przyciągania inwestorów i inwestycji na Śląsku?

TP: Strefa cieszy się zastrzeżoną opinią najlepszej w Polsce i jest naszym inwestycyjnym „okrętem flagowym”, mającym znakomite know-how i także osiągnięcia. Samorządy lokalne mogłyby się z doświadczeń strefy sporo nauczyć. Obecnie istotne jest jednak, aby strefa „weszła do Katowic”, koncentrując się raczej na miejscach pracy w sektorze usług dla „białych kołnierzyków”. Dotąd bowiem – poza nazwą i siedzibą zarządu – niewiele w istocie łączyło strefę z Katowicami.

...❖ **Strefa:** Jak się Panu, Panie Wojewodo, podobało nowe logo aglomeracji Śląskiej?



TP: Logo wybrane w konkursie „Gazety Wyborczej” jest raczej „publicystyczne”, bo nie ma jeszcze samej aglomeracji, formalnej jednostki, więc oczywiście nie może mieć oficjalnego logo. Ten znak, który proponuje katowicka „Gazeta” uważam za udany, spełniający wymogi tego typu symbolu. Pokazuje Śląsk i jest zrozumiały dla każdego odbiorcy, niezależnie od tego, jak mało o nas wie. Najbardziej podoba mi się w tych medialnych działaniach wyzwolenie pewnej energii społecznej, która towarzyszy debacie o przyszłości Śląska.

...❖ **Strefa:** Czy zauważył Pan, że to logo nie ma granic? Mamy tam obszar oznaczony, ale niczym nieograniczony. Czy Silesia będzie aglomeracją otwartą? Czy zmieni się wizerunek województwa? Nie twierdzę, że województwo jest teraz zamknięte, ale bardzo wielu ludzi stąd ucieka, właśnie ze względu na prowincjonalność, swoistą hermetyczność...

TP: Ludzie uciekają stąd głównie z powodu małej atrakcyjności naszych miast, a przede wszystkim Katowic.



Warto podkreślić, iż w niektórych miastach ościennych udało się zrobić znacznie więcej niż w Katowicach, aby mieszkańcy i przyjezdni dobrze się tam czuli, niezależnie od tego, czy mają pracę, mieszkania itp. Być może najważniejszy jest właśnie ów element psychologiczny, samopoczucie, duch – ten słynny *genius loci*. Pod tym względem jesteśmy „w tyle” w stosunku do innych regionów i nie wolno nam już więcej marnować czasu. Bardzo intensywnie zabiegam o to, żeby decyzje pod tym względem były podejmowane jak najszybciej. Mam nadzieję, że ta świadomość do wszystkich już dotarła, że każdy dzień dalszej zwłoki to są dziesiątki, setki, a może nawet tysiące decyzji o tym, aby jednak wyjechać i spróbować życia gdzie indziej. Najczęściej, niestety, podejmują je przy tym ludzie „najbardziej perspektywiczni”, najlepiej wykształceni, mobilni, czyli ci, na których nam powinno zależeć najbardziej. ▶



...**Strefa:** Strefa przygotowała dla Pana „Tezy o aglomeracji” z prośbą o komentarz.

TP: Proszę bardzo, chętnie skomentuję.

...**Strefa:** No to zaczynamy. „Dbałość o kapitał ludzki”.

TP: Ludzi musimy umieć zatrzymać i dopóki centra naszych miast będą wyglądały jak Katowice, a nie przynajmniej tak jak centrum Gliwic, tak długo ci ludzie będą wyjeżdżali. Nic w tym względzie nie usprawiedliwia bezczynności lub ślamazarności władarzy miast.

...**Strefa:** A co z rozbudową III sektora gospodarki, czyli sektora usług tradycyjnych, ale i nowoczesnych, zwłaszcza serwisu usług informatycznych w województwie?

TP: Do tego jest nam potrzebne spełnienie elementarnego warunku, mianowicie wskazanie powierzchni, na której mogą takie przedsięwzięcia powstawać, tj. nowoczesnych centrów biurowych o wysokim standardzie, parków technologicznych etc. Władze poszczególnych miast robią bardzo wiele, aby miejsca takie zaczęły się wreszcie pojawiać. Świadomość III sektora gospodarki i roli, jaką mają tu do odegrania zarówno podmioty publiczne, jak i prywatne, jest coraz większa. Jednak chciałbym podkreślić, że nie chodzi o to, aby jedną monokulturę przemysłową zastąpić jakąś inną monokulturą gospodarczą. Rozwój musi być bardziej różnorodny. Najstabilniej mieliśmy rozwinięty III sektor i tu jest sprawa całkiem bezsporna – trzeba nad tym pracować.

...**Strefa:** „Zdolność do przyjmowania inwestycji zagranicznych. Ekspertów z obcymi paszportami.”

TP: Generalnie rzecz biorąc powiedziałbym, że obcokrajowcy chwalą sobie – w przeciwieństwie do wielu innych sąsiadujących i konkurujących z nami regionów – sposób, w jaki obchodzimy się tutaj z nimi. Na pewno trzeba bardziej aktywnie o nich zabiegać, a także samodzielnie ich poszukiwać, przyciągać, zachęcać, a nie jedynie odpowiednio reagować, gdy już się pojawią. Warto jednak mieć świadomość, że pod tym względem sytuacja wygląda bardzo różnie w poszczególnych miastach naszego regionu.

...**Strefa:** Czy w kontekście tego, co Pan mówi, można powiedzieć, że to, co proponuje KSSE, to niemal modelowy wzór przyciągania inwestorów i inwestycji?

TP: Strefa cieszy się zasłużoną opinią najlepszej w Polsce i jest naszym inwestycyjnym „okrętem flagowym”, mającym znakomite know-how i także osiągnięcia. Samorządy lokalne mogłyby się z doświadczeń strefy sporo nauczyć. Obecnie istotne jest jednak, aby strefa „weszła do Katowic”, koncentrując się raczej na miejscach pracy w sektorze usług dla „białych kołnierzyków”. Dotąd bowiem – poza nazwą i siedzibą zarządu – niewiele w istocie łączyło strefę z Katowicami.

...**Strefa:** A co z dialogiem pomiędzy instytucjami nauki a przemysłem i biznesem?

TP: Tego dialogu brak w całej Polsce, nie tylko u nas. Trudno go zadekretować. Tu potrzebna jest wola ze

wszystkich stron. Z jednej strony, musi się to przełożyć na pewne działania po stronie nauki: uniwersytetów, szkół wyższych, a z drugiej strony na aktywność biznesu. Trudno aby urzędnicy, politycy czy ktokolwiek inny był kimś w rodzaju pośrednika, który swatałby ze sobą firmy, uczelnie czy jednostki badawcze. Widzę to jako pewien proces, któremu ewentualnie można administracyjnie sprzyjać, ale on musi pojawić się ze strony bezpośrednio zainteresowanych. Dotyczy to nie tylko badań naukowych, ale również pozyskiwania rąk do pracy. Pracodawcy pod tym względem rozleniwili się przez lata, bo osób poszukujących pracy było bardzo dużo. Dziś konieczna jest współpraca pomiędzy przyszłymi pracodawcami a tymi uczelniami, które szkolą potencjalnych pracowników. Ten proces zachodził do tej pory wolniej niż powinien. Pracodawcy na ogół rzadko coś robią, gdy nie muszą – to normalna zasada racjonalizowania zasobów energii, wysiłku i uwagi. Jednak teraz ta potrzeba się pojawiła i mam nadzieję, że mechanizmy rynkowe sprawią, że pracodawcy zwrócą się w kierunku szkół i uczelni.

...**Strefa:** „Śląsk na eksport”, czyli możliwość eksportu miejskich i regionalnych przedsiębiorstw, ale i instytucji kulturalnych, artystycznych, naukowych i ich przedstawicieli poza granice regionu i kraju.

TP: Rozpatrzmy po pierwsze, czym dysponujemy. Środkami marketingowo-promocyjnymi, które by nie tylko informowały, ale i zachęcały? Nie mamy ich albo mamy zbyt mało. Osobiście założyłem sobie, że jest kilka ciekawych miejsc, o których wiem na Śląsku. Wiem przypadkiem, że są, że warto byłoby tam pojechać, że są ciekawe, że są unikatowe. Słyszałem to jednak od znajomych, od osób, które tam były. Postanowiłem, że nie wybiorę się tam do czasu, gdy nie dowiem się o nich w normalny sposób, przez reklamy, foldery, kampanie marketingowe etc., informujące, dlaczego warto tam pojechać, jak się tam dostać, kiedy itp. Oczywiście wówczas, gdy ta wiedza dotrze do mnie jako przeciętnego konsumenta, mieszkańca, turysty.

...**Strefa:** Ale „Szlak zabytków techniki” Pan zna?

TP: Wiem o nim tylko dlatego, że pewnie znacznie częściej niż osoby niezwiązane z dużymi instytucjami bywam zapraszany na uroczystości, z których część odbywa się w cennych dla śląskiej kultury i turystyki miejscach. Brakuje mi jednak dostępnej i zrozumiałej informacji na ten temat. Brak jest też promocji komunikacji lokalnej, umożliwiającej osobom z zewnątrz dotarcie do najciekawszych miejsc na Śląsku, czy poruszanie się między nimi.

...**Strefa:** Zatem drogi i transport zbiorowy to jest jednak priorytet?!

TP: W moim przekonaniu transport publiczny jest naszą piętą achillesową. Drogi mamy już przyzwoite i będą coraz lepsze, teraz trzeba zadbać o to, żeby były dostatecznie silne powody, aby jadąc tymi drogami, zatrzymać się w naszych miastach. Trzeba zadbać



o atrakcyjne miejsca, odpowiednio ich istnienie wypromować i zorganizować łatwe sposoby poruszania się po całej aglomeracji – pociągami, tramwajami, autobusami etc.

...**Strefa:** „Rozbudowa kompleksów turystycznych, hotelowych, centrów kongresowych, wystawienniczych powierzchni biurowych o zróżnicowanym standardzie, sportowych. Euro 2012.”

TP: Euro 2012 jest dla nas dodatkowym motorem tego rodzaju inwestycji. Powstanie aglomeracji ułatwiłoby bezsprzecznie inwestowanie w infrastrukturę związaną z EURO 2012. W tej chwili jest to trochę chaotyczne, a miasta na własną rękę podejmują decyzje, co nie zawsze daje spójne i racjonalne efekty. Podobnie rzecz się miała z wieloma inwestycjami w przeszłości, w zakresie gospodarki wodno-ściekowej, odpadów, ochrony środowiska etc.

...**Strefa:** Temu ma służyć pomysł Górnośląskiego Związku Metropolitalnego?

TP: Idea wspólnej koordynacji polityki w różnych sferach na poziomie całej aglomeracji jest właśnie po to, żeby tego typu problemów unikać. Budowanie konkurencyjnych powierzchni wystawienniczych, hal widowiskowych czy centrów biurowych w miejscu, gdzie jest ograniczone zapotrzebowanie na tego rodzaju oferty, skutkować może jedynie bezprzedmiotową konkurencją o miejscowego klienta. Zasadne byłoby natomiast konkurowanie naszego regionu z coraz groźniejszym dla nas potencjałem Wrocławia, Krakowa, Poznania, Trójmiasta, a ostatnio także Łodzi, Kielc czy Rzeszowa.

...**Strefa:** Opinie na temat GZM póki co ścierają się.

TP: Przebieg dyskusji na tym pomysłem przekonuje mnie, że ma on wielkie społeczne poparcie wśród mieszkańców, zwłaszcza młodych, naszego regionu. Dla nich korzyści z integracji kilkunastu średniej wielkości miast w jeden znaczący, ponad dwumilionowy obszar miejski o randze metropolitalnej, są oczywiste. Tym bardziej, że często mieszkają w jednym mieście, pracują w drugim, uczą się w trzecim, a bawią jeszcze w czwartym. W tym sensie aglomeracja jest faktem i trzeba po prostu dostosować realia administracyjno-prawne do oczywistych faktów. Nie sądzę, aby małe hałaśliwe grupki kulturowe anachroniczne podziały były w stanie temu projektowi w poważny sposób zagrozić.

...**Strefa:** Jednak to jest kształt demokracji jak najbardziej podstawowy.

TP: Demokracją jest podejmowanie decyzji przez osoby, które mają mandat demokratyczny i rozliczanie tych osób przy kolejnych wyborach. Dlatego ważne jest, że inicjatywa ta spotkała się z poparciem prezydentów miast (które mają wspólnie tworzyć GZM, a następnie aglomerację śląską) a także parlamentarzystów z naszego regionu. Oczywiście, im więcej debaty publicznej, tym lepiej, ale czas już na konkretne decyzje i kroki. W demokracji – na szczęście – to nie manifestanci, czy

internauci, którzy wypisują różne rzeczy na forach internetowych, podejmują decyzje. Robią to osoby, które zostały obdarzone zaufaniem w wyborach i których praca jest co jakiś czas weryfikowana przez wyborców. Szkoda, że najłatwiej jest kontestować różne przedsięwzięcia, nie proponując nic w zamian.

...**Strefa:** Dwie ostatnie tezy: obecność i różnorodność środków masowego przekazu – wydaje się być nieodzowna dla rozwoju regionu oraz zwiększenia i umocnienia kontaktów z miastami bliźniaczymi, z Europą w ogóle...

TP: Rozwój studia TVN w Katowicach jest być może taką dobrą zapowiedzią, podobnie jak projekt prywatnej telewizji regionalnej Silesia. Mam nadzieję, że rozwijać będzie się też regionalny rynek prasowy i radiowy. Mam na myśli szczególnie ten segment mediów nastawionych nie tylko na rozrywkę, ale także na informację i kreowanie szeroko rozumianej kultury regionu. Mamy wielu znakomitych artystów, ludzi nauki, pisarzy, muzyków, aktorów czy sportowców. Brakuje nam natomiast owych *meeting points* – miejsc spotkań środowisk lokalnych, zarówno tych w sensie fizycznym, jak i symbolicznym, intelektualnym.

...**Strefa:** Na koniec pytanie: Katowice czy Silesia, jaka nazwa na mapach Europy?

TP: Dla mnie kwestia nazewnictwa ma znaczenie trzeciorzędne i istotne o tyle, o ile będzie to nazwa zrozumiała, rozpoznawalna dla wszystkich. Taką nazwą nie jest w moim przekonaniu Górnośląski Związek Metropolitalny, który jest, jako nazwa, zbyt długa, trudna do zapamiętania i skojarzenia z czymkolwiek. Natomiast takie nazwy, jak Aglomeracja Śląska, Silesia, Metropolia Śląska, mogą okazać się skuteczniejszym nośnikiem pozytywnych skojarzeń z naszym regionem.

...**Strefa:** Konurbacja?

TP: Wbrew obiegowym mądrościom, że Śląsk jest konurbacją, a nie aglomeracją, spotkałem się także z opiniami znakomitych znawców tej problematyki, zdaniem których nie mamy tu już do czynienia z konurbacją, ale z tzw. aglomeracją policentryczną. Nie ścisła poprawność techniczno-językowa jest tu najważniejsza. Jeśli chcemy być rozpoznawalni w świecie, musimy posługiwać się językiem zrozumiałym i względnie prostym. Skojarzenie słowa „aglomeracja” jest stosunkowo łatwe dla każdego, a podobne słowo funkcjonuje w bardzo wielu językach świata.

...**Strefa:** Zastyszane: „(...) następna w historii Europy kulturalno-społeczna rewolucja zdarzy się na Śląsku?”

TP: Mam taką głęboką nadzieję. Wszystko w naszych rękach.

...**Strefa:** Dziękujemy za rozmowę.

Regionalna pomoc inwestycyjna w formie zwolnienia w podatku od nieruchomości

Powołanie do życia specjalnych stref ekonomicznych (sse), jeszcze w okresie, gdy o zasadach udzielania pomocy publicznej w obecnym pojęciu nie mogło być w naszym kraju mowy (lata 1996-1997), miało na celu przede wszystkim aktywizowanie regionów, które bez wsparcia ze środków publicznych w postaci ulg i preferencji podatkowych nie miały szansy rozwoju lub szanse te były osłabione. Od samego początku funkcjonowania sse istniało dodatkowe wsparcie dla przedsiębiorców realizujących projekty inwestycyjne w formie zwolnienia w podatku dochodowym oraz zwolnienia z podatku od nieruchomości „gruntów, budynków i budowli, które położone na terenie specjalnej strefy ekonomicznej, których właścicielem lub użytkownikiem wieczystym jest zarządzający strefą lub które służą do prowadzenia, na podstawie zezwolenia, działalności gospodarczej na terenie strefy”¹. Niewątpliwie należy uznać – mając na uwadze przede wszystkim protesty inwestorów i spółek zarządzających sse w związku z cofnięciem tej formy wsparcia z końcem 2000 r. – że ta forma preferencji dla przedsiębiorców realizujących projekty inwestycyjne na podstawie zezwolenia, była realnym wsparciem. Było to szczególnie korzystne rozwiązanie dla przedsiębiorców w początkowym okresie realizacji inwestycji na terenie sse, ponieważ zwolnienie z obowiązku uiszczenia podatku od nieruchomości stanowiło konkretne wsparcie ich procesów inwestycyjnych, jeszcze przed uzyskaniem możliwości skorzystania ze zwolnienia w podatku dochodowym. Można zaryzykować twierdzenie, że zwolnienie w podatku dochodowym dla części inwestorów strefowych stanowiło mniejszą zachętę do realizacji inwestycji na terenie sse niż zwolnienie w podatku od nieruchomości. Konstrukcja zwolnienia dochodu od podatku (odpowiednio podatku od osób prawnych lub fizycznych) powoduje, że pomoc publiczna, jaką może uzyskać przedsiębiorca strefowy, jest swoistą „premią za sukces” – możliwość skorzystania z pomocy publicznej pojawia się dopiero po

1. Art. 23 ustawy z dnia 20.10.1994 r. o specjalnych strefach ekonomicznych (Dz. U. nr 123 poz. 600).

Mirosław Pachucki

Kierownik Działu
Organizacyjno – Prawnego
katowickiej SSE S.A.
doktorant w Katedrze Prawa
Finansowego UŚ
w Katowicach

wypracowaniu dochodu do opodatkowania. Jak podkreślają często organy podatkowe, wartość pomocy stanowi niezapłacony podatek dochodowy², zatem dopiero wypracowanie zysku z działalności prowadzonej na terenie sse daje prawo do korzystania z pomocy publicznej. Z tego też powodu możliwość korzystania przez przedsiębiorców strefowych ze zwolnienia w podatku od nieruchomości stanowiła często zachętę do realizacji inwestycji.

Skreślenie, przez ustawę z dnia 13 października 2000 r. o zmianie ustawy o dochodach jednostek samorządu terytorialnego w latach 1999 i 2000 oraz niektórych innych ustaw (Dz.U.00.95.1041), z dniem 1 stycznia 2001 r., ustawowego zwolnienia z podatku od nieruchomości gruntów, budynków i budowli objętych granicami sse, spotkało się ze zdecydowanym sprzeciwem zarówno inwestorów, jak i spółek zarządzających, jednakże podnoszone wtedy argumenty nie zostały uwzględnione i obowiązek uiszczania tego podatku stał się faktem. Zobowiązani do ponoszenia opłat z tytułu podatku od nieruchomości (według stawek ustalanych przez poszczególne Gminy) zostali przedsiębiorcy działający na terenie sse niezależnie od faktu, że ustawowe zwolnienie stanowiło – jak podkreślano – część systemu zachęt dla inwestorów i jego cofnięcie było naruszeniem praw nabytych oraz niedopuszczalną zmianą „reguł gry w trakcie jej trwania”. Dopiero ustawa z dnia 02.10.2003 r. o zmianie ustawy o sse oraz zmianie niektórych ustaw³ w art. 11 wprowadziła rozwiązanie, które według ustawodawcy miało dać części gmin możliwość wywiązania się z zobowiązań wobec przedsiębiorców (wąskiej grupy przedsiębiorców, co należy podkreślić) dotyczących zwolnienia z podatku od nieruchomości, jeżeli to zwolnienie miało stanowić część pakietu zachęt dla inwestorów („gmina zobowiązała się zwolnić tego przedsiębiorcę z podatku od nieruchomości, zaniechać poboru tego podatku lub umorzyć zaległości z tytułu tego podatku, dokonane po dniu, w którym nastąpiło poniesienie kosztów inwestycyjnych kwalifikujących się do objęcia pomocą publiczną, stanowi regionalną pomoc publiczną na wspieranie nowych inwestycji”). Pozostała grupa przedsiębiorców – korzystających do dnia 31.12.2000 r. ze zwolnienia z podatku od nieruchomości – jest zobowiązana od dnia 01.01.2001 r. uiszczać ten podatek na zasadach ogólnych, z pewną modyfikacją wynikającą z art. 10 ustawy z dnia 02.12.2003 r.

Po wprowadzeniu rozwiązań, o których mowa powyżej, podnoszono konieczność wprowadzenia możliwości zwalniania przez jednostki samorządu terytorialnego przedsiębiorców realizujących projekty inwestycyjne z podatku od nieruchomości. Zwolennicy takich rozwiązań podnosili przede wszystkim, iż podejmowanie przez Rady gmin stosownych uchwał w tym zakresie stanowić będzie zachętę dla przedsiębiorców zamierzających lokować w danej Gminie inwestycje tworzące nowe miejsca pracy. Ministerstwo Finansów potwierdziło prawo Gmin do wprowadzania zwolnień w podatku od nieruchomości drogą uchwał podejmowanych przez Rady Gmin na podstawie ustawy o podatkach i opłatach lokalnych. Podstawą do wyrażenia takiej opinii było brzmienie art. 7 ust. 2 ustawy o podatkach i opłatach, który dopuszcza możliwość wprowadzania innych zwolnień niż określone w ust. 1 i jak pokazywała praktyka, część gmin korzystała z takiej możliwości (w ramach swojej autonomii) i podejmowała odpowiednio uchwały⁴.

Z chwilą uzyskania członkostwa naszego kraju w Unii Europejskiej (UE) zasady i warunki korzystania z pomocy publicznej, w tym także pomocy publicznej z tytułu prowadzenia działalności na terenie Katowickiej Specjalnej Strefy Ekonomicznej (KSSE), podlegają ścisłej regulacji prawa wspólnotowego, co oznacza ich bezpośredni wpływ na kształt prawa polskiego w tym zakresie. Z uwagi na brak odpowiednich przepisów, które mogłyby stanowić dla gmin podstawę do zwalniania przedsiębiorców realizujących określone projekty inwestycyjne z podatku od nieruchomości, stosowne uchwały musiały podlegać indywidualnej notyfikacji w Komisji Europejskiej⁵. Do czasu zatwierdzenia takiego programu pomocowego, pomoc publiczna w oparciu o jego zapisy nie mogła być udzielana⁶. Niewątpliwie jednak konieczność indywidualnej notyfikacji powodowała, że gminy nie wykazywały przesadnej aktywności w tym zakresie, a często konieczność notyfikacji stanowiła argument przeciwko wprowadzaniu zwolnień w podatkach lokalnych, pomimo wniosków składanych przez samych zainteresowanych.

W związku z przyjęciem przez Radę Ministrów w dniu 23.07.2007 r. rozporządzenia w sprawie udzielania przez gminy zwolnień od podatku od nieruchomości, ▶

2. tak między innymi Izba Skarbowa w Łodzi z dnia 10.01.2005 r. (V/II-4/0052-13/04)

3. Dz. U. nr 188 poz. 1840 ze zmian.

4. Rada Miasta Częstochowy podjęła uchwałę numer 659/LII/01 z dnia 25/10/01 w sprawie zwolnienia z opodatkowania nieruchomości znajdujących się w Specjalnej Strefie Ekonomicznej. Rada Miasta Bielsko-Biała (uchwała z dnia 28.12.2000 r. nr XXXVII/500/2000) postanowiła zwolnić z podatku od nieruchomości wszystkich przedsiębiorców rozpoczynających nowe inwestycje na terenie Gminy – zwolnienie obowiązywało przez okres dwóch lat od rozpoczęcia działalności gospodarczej (pod pojęciem uruchomienie nowej działalności rozumiano osiągnięcie pierwszego dochodu).

5. Część gmin uzyskała indywidualne notyfikacje: Program pomocy regionalnej dla przedsiębiorców o szczególnym znaczeniu dla rozwoju Miasta 89/2004/MB; Program pomocy regionalnej dla przedsiębiorców udzielanej w mieście Olsztyn; Uchwała Rady Miasta Jeleniej Góry w sprawie zwolnienia przedsiębiorców z podatku od nieruchomości w ramach pomocy horyzontalnej.
Za: <http://www.pomocpubliczna.com.pl/article.php?id=79>

6. Pomoc publiczna w zakresie podatków i opłat lokalnych, podatek rolnego i leśnego w 2005 roku – stanowisko wspólne Urzędu Ochrony Konkurencji i Konsumentów oraz Ministerstwa Finansów, UOKiK http://www.uokik.gov.pl/pl/pomoc_publiczna/wyjasnienia

stanowiących regionalną pomoc inwestycyjną (zwanego dalej rozporządzeniem)⁷, pojawiły się warunki formalne i prawne dla dokonywania przez Rady Gmin, w oparciu o art. 7 ust. 3 ustawy o podatkach i opłatach lokalnych uchwał w sprawie zwolnienia z podatku od nieruchomości w nowej perspektywie 2007-2013⁸. Pomoc udzielana w tej formie stanowi regionalną pomoc inwestycyjną, w związku z poniesieniem nakładów inwestycyjnych lub utworzeniem określonej liczby nowych miejsc pracy (koszty kwalifikowane). Podstawą do wydania rozporządzenia (programu pomocowego) jest rozporządzenie Komisji (KE) nr 1628/2006 z dnia 24.10.2006 r. w sprawie stosowania art. 87 i 88 Traktatu w odniesieniu do regionalnej pomocy inwestycyjnej (zwanego dalej rozporządzeniem 1628)⁹, które określa warunki, na jakich może być udzielana regionalna pomoc inwestycyjna, która – jeżeli spełnia warunki określone w rozporządzeniu 1628 – nie musi podlegać indywidualnej notyfikacji w Komisji Europejskiej, a programy pomocy regionalnej objęte na mocy tego wyłączenia powinny bezpośrednio odwoływać się do jego treści¹⁰. Z tych też powodów treść omawianego rozporządzenia ma istotne znaczenie dla organów samorządów terytorialnych, które w oparciu o jego przepisy uzyskały prawo do zwalniania z podatku od nieruchomości przedsiębiorców realizujących projekty inwestycyjne, a co za tym idzie kreowania polityki pozyskiwania takich inwestycji. Mechanizm może stanowić także uzupełnienie ulg i preferencji przyznawanych na podstawie innych, już funkcjonujących programów pomocowych (np. programu specjalnych stref ekonomicznych).

Analizując poszczególne postanowienia rozporządzenia należy wskazać przede wszystkim, że nie ma ono zastosowania do pomocy w sektorach określonych w § 2¹¹, natomiast uchwały, które przewidują udzielanie pomocy publicznej dla określonych, konkretnych sektorów (za wyjątkiem turystyki) lub gdy pomoc przyznawana na ich podstawie ze wszystkich źródeł przekracza 75% maksymalnej kwoty pomocy, jaką można przeznaczyć na inwestycję o kosztach kwalifikujących się do objęcia pomocą w wysokości równoważności 100 mln euro przy zastosowaniu intensywności pomocy określonej w § 8 ust. 1 (§ 3), podlega indywidualnej notyfikacji w Komisji Europej-

skiej. Wydaje się, że taki zapis jest podyktowany przede wszystkim faktem, że tzw. duże projekty inwestycyjne oraz pomoc sektorowa, podlegają szczególnym zasadom, a Komisja Europejska ma na uwadze przede wszystkim ochronę konkurencji, która w takich wypadkach ulega zakłóceniu w stopniu nieakceptowalnym.

W dalszych zapisach rozporządzenia znajdują się zapisy charakterystyczne dla programów pomocy regionalnej udzielanej w formie zwolnienia w podatku od nieruchomości:

- udzielanie pomocy na nowe inwestycje (§ 4), przez które należy rozumieć inwestycje w środki trwałe oraz wartości niematerialne i prawne, polegające na utworzeniu nowego lub rozbudowie istniejącego przedsiębiorstwa, dywersyfikacji produkcji przedsiębiorstwa przez wprowadzenie nowych dodatkowych produktów bądź na zasadniczej zmianie dotyczącej całościowego procesu produkcyjnego istniejącego przedsiębiorstwa; za nową inwestycję uznaje się również nabycie przedsiębiorstwa, które jest w likwidacji albo zostałoby zlikwidowane, gdyby nie zostało nabyte, przy czym przedsiębiorstwo jest nabywane przez niezależnego inwestora; za nową inwestycję nie uznaje się nabycia wyłącznie udziałów lub akcji przedsiębiorstwa;
- w związku z utworzeniem nowych miejsc pracy – wzrost netto liczby pracowników, wyrażony w rocznych jednostkach roboczych (RJR), bezpośrednio zatrudnionych w danym zakładzie w stosunku do średniej z 12 miesięcy poprzedzających utworzenie miejsc pracy; roczne jednostki robocze (RJR) oznaczają liczbę osób zatrudnionych w pełnym wymiarze czasu pracy w jednym roku – w liczbie tej uwzględnia się, jako ułamek RJR, także osoby zatrudnione w niepełnym wymiarze czasu pracy oraz do pracy sezonowej;
- wielkość pomocy publicznej, z jakiej może skorzystać przedsiębiorca, nie może przekroczyć wartości, jaka wynika z mapy pomocy dla danego regionu¹² (dla woj. śląskiego bazowa intensywność pomocy wynosi 40%);
- aktywa [środki trwałe] spełniające definicję § 6 rozporządzenia muszą być nowe, za wyjątkiem

7. Dz. U. nr 138 poz. 969

8. Należy przypomnieć, że od 01.01.2005 r. gminy nie miały prawa przyjmowania nowych programów pomocy publicznej wymagających notyfikacji Komisji Europejskiej. Z uwagi na brak odpowiednich regulacji, na okres przejściowy, przyjęto w dniu 04.08.2006 r. rozporządzenie RM w sprawie udzielania przez gminy pomocy regionalnej na wspieranie nowych inwestycji lub tworzenie nowych miejsc pracy związanych z nową inwestycją (Dz.U. 142 poz. 1017) – był to jednak akt prawny mający charakter „protezy” i obowiązywał tylko do 31.12.2006 r., czyli do końca poprzedniego okresu budżetowego.

9. Dziennik Urzędowy UE 2006/L/29 – rozporządzenie wprowadza kolejne wyłączenia grupowe, programy pomocy regionalnej zgodnie z zasadami określonymi w tym rozporządzeniu nie podlegają indywidualnej notyfikacji, a jedynie procedurze powiadomienia Komisji o wprowadzeniu takiego programu przez władze krajowe. Warunkiem zastosowania uproszczonej procedury jest zgodność programu krajowego ze wszystkimi warunkami określonymi w rozporządzeniu 1628/2006.

10. Podstawą zmiany **rozporządzenia Rady Ministrów z dnia 02.11.2006 r. w sprawie katowickiej specjalnej strefy ekonomicznej (Dz. U. nr 202 poz. 1485 ze zmian.)** było także **rozporządzenie 1628**.

11. M.in. stali, żelaza, węgla kamiennego czy włókien syntetycznych, a także produkcji pierwotnej produktów rolnych, eksportowej. Pełna treść rozporządzenia znajduje się na www.ksse.eu

12. rozporządzenie RM z dnia 13.10.2006 r. w sprawie ustalenia mapy pomocy regionalnej (Dz. U. nr 190 poz. 1402)

inwestycji realizowanych przez firmy zaliczane do małych lub średnich. Przedsiębiorcy prowadzący działalność w sektorze transportu nie mają prawa zaliczania do wydatków kwalifikowanych kosztów zakupu środków transportu.

Zgodnie z § 10 rozporządzenia przedsiębiorca, przed rozpoczęciem realizacji inwestycji, dokonuje zgłoszenia (jeżeli zamierza korzystać z tej formy pomocy) właściwemu organowi podatkowemu [gminie] zamiaru korzystania z pomocy, w trybie i formie określonych uchwałą rady gminy, o której mowa w § 1 ust. 1, zwanego dalej „zgłoszeniem”, a warunkiem udzielenia pomocy jest:

- posiadanie 25% środków własnych na poniesienie wydatków kwalifikowanych, przy czym do środków własnych nie zalicza się środków pozyskanych z innych źródeł pomocowych (np. uzyskanie kredytu preferencyjnego)
- utrzymanie inwestycji w regionie przez okres co najmniej 5 lat (3 lat w przypadku firm małych lub średnich)
- utworzenie nowych miejsc pracy (jeżeli stanowią one podstawę do korzystania z pomocy) w okresie 3 lat od zakończenia inwestycji – koszty utworzenia takich miejsc mogą być uznane za wydatki kwalifikowane i stanowić podstawę do otrzymania wsparcia.

Z uwagi na fakt, iż pomoc udzielana w oparciu o rozporządzenie może (i wydaje się, że nawet powinna dla podwyższenia jej efektywności) stanowić uzupełnienie pomocy udzielanej z innych źródeł, § 12 szczegółowo reguluje sprawę łączenia pomocy z różnych tytułów z pomocą uzyskiwaną na podstawie rozporządzenia oraz pomocy uzyskiwanej zarówno z tytułu nakładów inwestycyjnych, jak i tworzenia nowych miejsc pracy. W tym ostatnim przypadku „pomoc obliczana na podstawie kosztów, o których mowa w § 5 pkt 1 [wydatki inwestycyjne], może być udzielana wraz z pomocą obliczaną na podstawie kosztów, o których mowa w § 5 pkt 2 [tworzenie miejsc pracy], pod warunkiem że łączna wielkość pomocy nie przekracza maksymalnej intensywności pomocy określonej w § 8 albo wartości pomocy ustalonej zgodnie z § 9, przy czym przy ustaleniu maksymalnej wielkości pomocy bierze się pod

uwagę wyższą kwotę, kwalifikujących się do objęcia pomocą, kosztów, o których mowa w § 5 pkt 1, albo kosztów, o których mowa w § 5 pkt 2”. Warunkiem łączenia pomocy z innych tytułów jest, aby łączna wartość pomocy nie przekroczyła dopuszczalnej, maksymalnej intensywności dla danego regionu, ustalonej zgodnie z mapą pomocy regionalnej i jednocześnie pomoc udzielana na podstawie rozporządzenia podlega sumowaniu z pomocą *de minimis*¹⁴.

Wejście w życie omawianego rozporządzenia powoduje, że samorządy terytorialne otrzymały możliwość aktywnego wspierania procesów pozyskiwania inwestycji tworzących nowe miejsca pracy i – jak zawsze w takich wypadkach – wykorzystanie tego mechanizmu zależy od władz samorządowych i ich woli uszczuplania wpływów do budżetów gminnych, w zamian znaczących (często) inwestycji. Jak nowe rozporządzenie zostanie wykorzystane przez jednostki samorządu terytorialnego i w jakim zakresie przyczyni się ono do podniesienia atrakcyjności ich oferty inwestycyjnej, okaże się za jakiś czas, gdy wytworzy się praktyka w tym względzie.



13. zagadnienie reinwestowania środków uzyskanych przez przedsiębiorcę np. z niezapłaconego podatku dochodowego pozostaje sprawą otwartą, która znajduje się poza zakresem niniejszego opracowania

14. regulowanej na podstawie rozporządzenia Komisji (WE) nr 1998/2006 z dnia 15 grudnia 2006 r. w sprawie stosowania art. 87 i 88 Traktatu do pomocy de minimis (Dz. Urz. UE L 379 z 28.12.2006, str. 5)



Jesienny rozkład jazdy kulturalnej

(październik-listopad 2007)

Tekst i dobór wydarzeń:

Stach Ruksza

M U Z Y K A



Janiva Magness

Rawa Blues 2007
6 października
SPODEK w Katowicach



Śląsk od lat uchodzi za stolicę bluesa i to... czarnego. Węgiel, spracowane dłonie, postindustrialny krajobraz wyraźnie zdają się pasować do muzyki o smutnych molowych skalach, do tekstów o złamanych uczuciach, przegranych szansach, ale i szalonych marzeniach. To stąd pochodzi kultowy zespół Dżem, tu powstawała jedna z pierwszych komun hipisowskich, tu wreszcie w 1981 roku powstał największy festiwal bluesowy w tej części Europy – Rawa Blues. Tegoroczna edycja jest już dwudziestą siódmą!

I tym razem nie obędzie się bez gwiazd dużego formatu. Przede wszystkim Janiva Magness, dwukrotna zdobywczyni „bluesowego oskara” - Blues Music Awards, jedna z najbardziej charyzmatycznych i rozpoznawalnych wokalistek gatunku. Wykonuje bluesa akustycznego, standardy z epoki Bessie Smith, utwory rhythm and bluesowe w stylu nowoorleańskim i dynamiczne, pełne drapieżności kawałki blues-rockowe. Kolejną gwiazdą

będzie psychodeliczny Asylum Street Spankers. Marihuana, piwo, seks, satyra polityczna i obyczajowa, świat dziecięcych fantazji i niepokojów – to tylko niektóre z tematów, jakie poruszają w swoich tekstach. To oczywiście, skoro czerpią z tak różnorodnego repertuaru! Od Roberta Johnsona i Louisa Armstronga, przez Boba Dylana i Prince'a, na Nirvanie i Beastie Boys, zinterpretowanych w języku Spankersów z domieszkami hard-rocka, ale i brzmienia wiejskiego bluesa! Oprócz tego lekko jazzujący Storm Warning, no i oczywiście siła sprawcza festiwalu w wydaniu solowym, czyli Irek Dudek. Ponadto dwie sceny, czyli jeszcze prawie dwudziestka innych kapel, z czego każda polska zagra we własnej aranżacji po jednym utworze z repertuaru niedawno zmarłego „ojca polskiego bluesa” – Tadeusza Nalepy; plus pokaz filmów bluesowych w katowickim Centrum Sztuki Filmowej, happening malarski na małej scenie, wystawa prac studentów ASP i kawiarnia poetycka.

Więcej informacji: www.rawablues.com,
tel. + 48 32 258 32 61-69

Fish „Clutching at Stars Tour”
25 października
Mega Club, ul. Żelazna 9, Katowice

„Clutching at Stars” – taką nazwę będzie nosić trasa koncertowa Fisha w ramach której muzyk jesienią zawita do Polski. Fish jest przede wszystkim znany jako najlepszy wokalista i piewszoplanowa postać Marillion, który opuścił w 1988 r. zarzucając kolegom rutynę i artystyczną stagnację. Potwierdzeniem tej decyzji jest jego świetnie rozwijająca się kariera solowa. Fish ma na swoim koncie wiele studyjnych albumów. Najnowszy,

zatytułowany „Thirteenth Star”, właśnie powstaje, a premiera została zaplanowana na październik. Podczas koncertu usłyszymy na pewno materiał z najświeższej płyty oraz obowiązkowo starsze utwory sygnowane przez Marillion. O temperaturę koncertu martwić się nie trzeba. Charyzmatyczny Fish zawsze gwarantował znakomity kontakt z publicznością, a tę ma w Polsce bardzo dużą i wierną.

Więcej informacji: www.megaclub.pl,
www.metalmind.com.pl,
tel. + 48 32 205 25 00, wew. 101

Kronos Quartet
10 listopada
Górnośląskie Centrum Kultury
Pl. Sejmu Śląskiego 2, Katowice



Amerykański Kronos Quartet to najstynniejszą kwartet smyczkowy na świecie. Jego sława znacznie wykracza poza sale filharmonii. Zespół współpracuje z grupami rockowymi, jazzowymi, world music, komponuje również muzykę filmową. Katowicki koncert będzie symboliczny. Znana jest przyjaźń Kronos Quartet z Henrykiem Mikołajem Góreckim. I to właśnie kwartety kompozytora

złożą się na koncert. Jeden z nich – III „Pieśni śpiewają” – powstał na specjalne zamówienie Kronosa. Kompozytor zapowiedział obecność na katowickim koncercie. Muzycy Kronosa napisali w liście do organizatorów, że listopadowy występ uważają za być może najważniejszy tegoroczny koncert, podchodząc do niego z niezwykłym entuzjazmem. Koncert będzie jednym z najważniejszych wydarzeń tegorocznego festiwalu Ars Cameralis.

Więcej informacji: www.gck.org.pl,
www.cameralis.art.pl,
tel. + 48 32 255 38 06



**VIII Międzynarodowy Konkurs Dyrygentów
im. Grzegorza Fitelberga
16 – 25 listopada
Filharmonia Śląska, ul. Sokolska 2, Katowice**

Czterdziestu dyrygentów przed 35. rokiem życia zjedzie z całego świata, aby wystartować w konkursie o Złotą, Srebrną i Brązową Batutę. Konkurs imienia jednego z najwybitniejszych polskich dyrygentów odbywa się co cztery lata od 1979 roku. Ani razu głównej nagrody nie

zdobył jeszcze Polak. Turniej jest klasyfikowany przez Światową Federację Konkursów Muzycznych w Genewie. W tym roku chęć udziału w nim zgłosiło 209 dyrygentów z 43 krajów wszystkich kontynentów, poza Afryką. Konkurs odbywa się w trzech etapach, młodych dyrygentów ocenia dziesięcioosobowe jury, a wszystkie przesłuchania są otwarte dla publiczności.

*Więcej informacji: www.konkursfitelberg.art.pl,
tel. + 48 32 351 17 19*

**Pewna Finlandia
24 sierpnia – 14 października
Galeria Sztuki Współczesnej BWA
Al. Korfanteo 6, Katowice**



Katowicka BWA prezentuje duży wybór najnowszej sztuki fińskiej. Dwunastu artystów ma pokazać stan artystycznej sceny, jak i przedstawić najnowszy obraz warunków społecznych i ekologii Finlandii. Wystawa pomyślana jest jako podróż: przemierzanie artystycznej trasy miejsc nienaruszonych i wypierających je budynków standaryzowanego przemysłu. W serii „Garderoba” odnosi się do jej ochraniającej nas roli, pokazując jako ważne niewidoczne, należące do niej, drobne zdarzenia. Podobnie Jaako Pernu, którego „Drewniana granica” – ustawiona w środku miasta

instalacja z wierzb, jawi się jako komentarz na temat urbanizacji, stanowiąc „drewnianą” granicę estetyczną, zarówno w środowisku przetworzonym, jak i naturalnym. Karina Kaikkonen porusza się w rejonach estetyki codzienności, wykorzystuje zwykłe przedmioty. Feministyczne konotacje mają prace Kaiji Kiuru, posługującej się tradycyjnymi serwetami, nawiązując do zwyczaju kobiecego tworzenia „u siebie”. To tylko wąski wycinek kwestii. Jak pisze o swoich pracach Anu Tuominen: „Geometria, chemia, arytmetyka, socjologia, historia, zoologia, botanika, poetyka, sztuka w kuchni”. Z dużą swobodą możemy to zdanie rozciągnąć na całą wystawę.

*Więcej informacji: www.bwa.katowice.pl,
tel. + 48 32 259 90 40*

**Space as the Place
13 października – 15 listopada
Galeria Kronika, Rynek 26, Bytom**



kronika

„Space as the Place” to wspólna wystawa Danuty Karsten, Katarzyny Józefowicz i Dominika Lejmana. Charakterystyczne motywy ich twórczości to ornamentyka, przywiązanie do szczegółu, seryjność, a co się z tym wiąże, także pewnego rodzaju duchowość oparta na powtarzalnym doświadczeniu codzienności. Najnowsza realizacja Katarzyny Józefowicz „Pokój” powstała ze skrawków gazet, pociętych w długie wąskie pasy, tworzących kłęby niby-włóczki, która posłużyła do utkania wielkich gobelinów. Przemielone informacje stały się budulcem przypadkowych ornamentów, tworząc rytmy literowych plam, interwały prasowych

zdjęć, dominanty tłustych nagłówek, swoiste królestwo nadmiaru.

Nowa praca Danuty Karsten „Instalacja I”, wpisana ściśle w architekturę miejsca, to doświadczalna dotykem, węchem i wzrokiem podłoga, ułożona z kostek szarego mydła, konotująca historyczne doświadczenia, post-pamięć, ale i minimalistyczną estetykę.

Dominik Lejman z kolei zaprezentuje monumentalny wideo-mural „Przeżycie sobie znak pokoju”. Zapętłona rejestracja pozbawionego głębszej refleksji rytuału, układa się w monotonną abstrakcję religijną, gdzie ludzkie sylwetki są jedynie modułami barwnego ornamentu, stanowią o ruchomym malarstwie.

*Więcej informacji: www.kronika.org.pl,
tel. + 48 32 281 81 33*

**Roland Topor
13 listopada – 4 grudnia
Rondo Sztuki
Rondo im. Gen. Ziętka 1, Katowice**



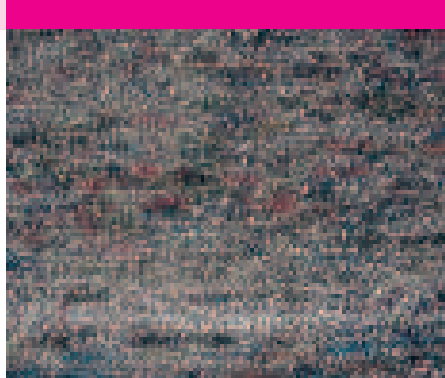
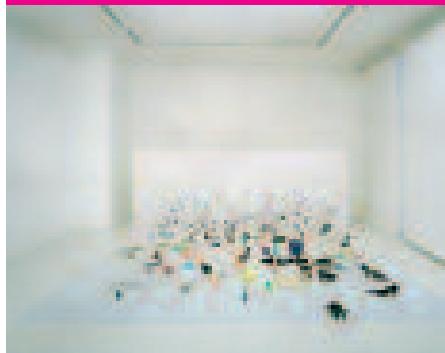
**rondo
sztuki**

Roland Topor był znanym paryskim artystą multidyscyplinarnym polskiego pochodzenia. Działał jako pisarz, dramaturg, reżyser, aktor, scenograf, a także rysownik i grafik. I to właśnie jego prześmiewcze litografie będziemy mogli oglądać w Katowicach. Twórczość wizualna Topora, pełna

surrealistycznych wpływów, groteski i czarnego humoru, silnie korzysta również z tworzywa językowego. To prawdziwa synestezja sztuk i psychoanalizy w jednym. Dodatkowo zaplanowano m.in. spotkanie wokół twórczości Rolanda Topora. O swoich związkach z Toporem opowiedzą publiczności m.in. jego tłumaczka Agnieszka Taborska, a także znawczyni twórczości mistrza czarnego nonsensu Marie Binet z Paryża.

Więcej informacji: www.rondosztuki.pl

**S Z T U K I
W I Z U A L N E**



Związek metropolitalny musi wypełnić lukę ustrojową

Rozmowa z Janem Olbrychtem, ekspertem unijnym, eurodeputowanym



...**Strefa:** Już od dawna na Śląsku odzywały się głosy, by stworzyć silny związek metropolitalny na wzór podobnie działających w rejonach uprzemysłowionych Niemiec i Francji. Co taki związek ułatwiłby w naszym regionie? Jakie byłyby namacalne korzyści z jego działania?

JO: Nie do końca zgadzam się z tezą, że od dawna na Śląsku pojawiała się propozycja stworzenia związku metropolitalnego. Sytuacja moim zdaniem przedstawiała się inaczej. Po odbudowaniu samorządu w Polsce w 1990 r. samorządy lokalne stały się prawdziwymi gospodarzami lokalnymi i bardzo szybko udowodniły swoją skutecznością trafność reformy samorządowej. Specyfiką śląską było funkcjonowanie obok

siebie silnych organizmów miejskich powiązanych ze sobą funkcjonalnie – chociażby poprzez istniejące państwowe przedsiębiorstwa zajmujące się transportem publicznym czy gospodarką komunalną. Uczestnicy pierwszego etapu reform zapewne doświadczyli trudności związanych z komunalizacją mienia i komunalizacją przedsiębiorstw państwowych na rzecz gmin. To z tamtego okresu pozostały problemy związane np. z przedsiębiorstwem tramwajowym czy z zaopatrzeniem w wodę i odprowadzaniem ścieków. Samorządy lokalne (miasta), z tego co wiem, podejmowały próby koordynacji pewnych przedsięwzięć powołując KZK GOP – związek międzygminny pełniący funkcję operatora transportu miejskiego w konurbacji koordynujący usługi transportowe realizowane przez lokalne przedsiębiorstwa transportowe o różnym statusie prawnym. W miarę upływu czasu oczywistym stało się, że istnieje potrzeba skoordynowania, czy wręcz wspólnego

zarządzania, realizacją pewnej części usług publicznych. Powołanie kolejnych szczebli samorządu zmieniło zasadniczo status miast konurbacji poprzez stworzenie powiatów miejskich i poszerzenie zakresu ich kompetencji i zadań. Stworzenie samorządu województwa pozwoliło na wydzielenie zadań z zakresu polityki regionalnej i powierzenie ich samorządowi regionalnemu. Władze regionalne nie posiadają kompetencji rozstrzygania o sprawach lokalnych, a tym bardziej o zadaniach wykraczających poza zadania jednej gminy, czy jednego powiatu. Temat współpracy między miastami konurbacji w realizacji zadań ponadgminnych i ponadpowiatowych nie został więc rozstrzygnięty. Podejmowane przez Zarząd Województwa inicjatywy w tym zakresie (a sam byłem ich uczestnikiem) mogły liczyć jedynie na życzliwe zainteresowanie władz poszczególnych miast i tak było w przypadku uzgodnienia wspólnego biletu dla autobusów, tramwajów i kolei. Dalszy bieg wypadków udawał, że współdziałanie w tak trudnych tematach musi mieć silniejszą podstawę prawną. Zaczęły pojawiać się różne pomysły rozwiązań organizacyjnych i prawnych. Najważniejsze jednak, że pojawiła się wyraźna wola, przekonanie, że trzeba znaleźć właściwą formułę, by sprawnie zarządzać wspólnie i wykorzystać ogromne atuty konurbacji. Wola współpracy zaczęła wypierać obawy o utratę niezależności i o zdominowanie przez innych.

...**Strefa:** Jak, krok po kroku, powinno się tworzyć ramy prawne i administracyjne konurbacji? Jakie miałyby kompetencje?

JO: Prezydenci miast, zdając sobie sprawę z braku w polskich rozwiązaniach ustrojowych podmiotu podejmującego zadania o charakterze ponadgminnym i ponadpowiatowym charakterystyczne dla realizacji funkcji metropolitalnych, podjęli działania pragmatyczne tworząc strukturę związku pomiędzy powiatami dla wspólnej realizacji zadań własnych. Taka formuła jest dzisiaj prawnie dopuszczalna i otwiera możliwości współpracy, nie jest jednak, jak rozumiem, formą

Rozmawiała:
Grażyna Kurowska



docelową. Specyfika konurbacji katowickiej, Trójmiasta i Warszawy pokazuje, że w polskim porządku ustrojowym potrzebne jest dodatkowe rozwiązanie tworzące podmiot realizujący funkcje metropolitalne wkraczające ponad jeden organizm miejski. Nie byłby to podmiot, w którym uczestnictwo miałooby charakter dobrowolny, ale obligatoryjny. Moim zdaniem konstrukcja we wszystkich trzech przypadkach powinna być podobna, jednakże ustawa powinna odrębnie określać szczegółowe warunki dla każdego związku metropolitalnego. Przede wszystkim powinna jednak dotyczyć tych przypadków, w których mamy do czynienia z istniejącymi całościami urbanistycznymi złożonymi z faktycznie powiązanych części, a nie powinna dotyczyć zupełnie innych w charakterze konstrukcji aglomeracyjnych opartych na powiązaniu miasta – centrum z otaczającymi go miasteczkami i wioskami. Związek powinien realizować zadania metropolitalne i proszę pozwolić, że nie będę ich wymieniał – zresztą prezydenci zainteresowanych miast dysponują odpowiednimi ekspertyzami prawnymi.

...**Strefa:** Za kompetencjami idzie budżet. Skąd powinny pochodzić stałe źródła jego zasilania? Na razie Górnośląski Związek Metropolitalny 16 miast ma śmieszny budżet 2 mln złotych.

JO: Moim zdaniem budżet związku powinien mieć powiązanie z budżetami miast-członków. Dzisiaj to dobrowolne składki uchwalone wspólnie na forum Związku i oczywiście ilość niezbędnych środków zależy od podejmowanych wspólnie działań. Nie powinna więc dziwić „pierwsza” uchwalona kwota, ponieważ zapewne wynika z planu realizacji początkowo ograniczonych wspólnych działań. Jeżeli już dziś Związek stałby się stabilną płaszczyzną koordynacji działań, to nawet przy małym budżecie odegra on ogromną rolę. Sugeruję prezydentom wykorzystanie nowego instrumentu europejskiego JESSICA i stworzenie funduszu urbanizacyjnego aglomeracji. JESSICA ma ułatwić wydawanie pieniędzy na projekty związane z odbudową i unowocześnieniem (rewitalizacją) miast. To można zrobić już dziś i przećwiczyć współpracę w praktyce.

...**Strefa:** W jaki sposób powstanie związku może zwiększyć konkurencyjność aglomeracji w stosunku do Warszawy, Wrocławia, Krakowa, Berlina czy Pragi? (dotąd nawet wspólny bilet komunikacyjny jest na Śląsku wielkim problemem)?

JO: Wymienione przez Panią przykłady to miasta, które „prowadzą swoją politykę”. To silne podmioty, które uzyskują efekty, jeżeli zdołają wewnątrz, ze swoimi partnerami gospodarczymi, społecznymi, naukowo-badawczymi uzgodnić czytelne cele i razem je realizować. Zapytajmy raczej, czy dzisiaj na zewnątrz „aglomeracja” jest postrzegana jako podmiot prowadzący swoją przemyślaną i dokładnie opracowaną politykę opartą na partnerstwie wszystkich samorządów, partnerów społecznych i gospodarczych. Bez względu na odczucia wewnątrz, obraz zewnętrzny nie pozwala na odpowiedź pozytywną. Przeważa pogląd, że „nasze

indywidualne sukcesy składają się na wspólny sukces”, ale ma on jednak charakter życzeniowy.

...**Strefa:** Czy to nie będzie kolejny rząd regionalny uszczuplający kompetencje samorządów?

JO: Absolutnie nie. Ten ewentualny nowy podmiot miałby zupełnie inny charakter, ponieważ w odróżnieniu od samorządu gminnego, powiatowego, regionalnego miałby swych członków – podmioty istniejące, nie tracące swoich kompetencji. Ten podmiot powinien wypełnić lukę ustrojową obejmując pewien typ zadań, który „wymykał się” dotychczasowym rozwiązaniom. Mówiąc wprost: fizyczne istnienie konurbacji wymusza konieczne rozwiązania organizacyjne i prawne, a współpraca i koordynacja zadań nie powinna być w tych przypadkach pozostawiona do decyzji..., wiedzą o tym samorządy starając się o rozwiązanie obligatoryjne. Oczywiście nowy podmiot, dobrze współpracujący wewnątrz będzie odgrywał ogromną rolę w rozwoju regionu jako jego centrum, a od mądrości polityków regionalnych będzie zależało, czy tę szansę wykorzystają i przekonają pozostałe części regionu, że silne centrum służy rozwojowi całego województwa.

...**Strefa:** Niestety, co obserwuję od lat, Śląsk ma pecha do wizjonerów, za to szczęście – nie myślę tu pejoratywnie – do sołtysów, którzy dobrze potrafią myśleć o swoim podwórku. Na czele takiego związku musi stanąć wizjoner przynajmniej pokroju prezydenta Wrocławia. Skąd go wziąć?

JO: Śląsk dysponuje pokaźną liczbą zdolnych i doświadczonych polityków samorządowych, a konstrukcja związku wskazuje na powierzenie funkcji koordynującej komuś z władz miejskich. Proponuję jednak nie zaczynać od osób, ponieważ można uzyskać podobny efekt, jak z planowaniem nazwy nowego podmiotu. Jeszcze nie powstał, a już ma wielu przeciwników.

...**Strefa:** Jak się wydaje, zamieszanie polityczne w stolicy w zasadzie zatrzymało przygotowania do uchwalenia stosownej ustawy. Wobec tego jak ocenia Pan obecny stan prac nad powstaniem związku?

JO: Zawsze mam obawy, gdy jakiś rząd przyjmuje przygotowaną przez kilka lat inicjatywę jako swoją i nie realizuje jej szybko z pełnym zapałem. To źle wróży, ponieważ zmiana rządu opóźni jeszcze prace. Propozycje dzisiejsze zostały przygotowane przez prezydentów z różnych opcji politycznych, a ich uczestnicy wiedzą, jak trudne to były prace. Bez względu na opcje polityczne rządzących powinno się zakończyć prace legislacyjne i doprowadzić do powstania ustawy. Dziś jednak czekamy na rozpoczęcie prac już istniejącego Związku i na jego pierwsze inicjatywy.

...**Strefa:** Dziękuję za rozmowę.



WPKiW

największa przestrzeń rekreacyjna w Europie!

W książce o parku z 1963 roku pisano: „A więc chcieliśmy mieć park. Jawił się nam w myślach duży, fantastycznie zielony, wesoły, bogaty w urządzenia służące odpoczynkowi i rozrywce. Słowem – chcieliśmy, aby był to park mocno, ale to mocno życzliwy ludziom. Właśnie taki był nam potrzebny!...”.



Czas wiosenno-letnich pikników nieodwołalnie się skończył. Proponuję jednak sentymentalną wyprawę do WPKiW, czyli „zielonych płuc” śląskiej aglomeracji. Wojewódzki Park Kultury i Wypoczynku to genialny, zielony, relaksacyjny projekt gen. Jerzego Ziętka, dla śląskiego robotnika i jego rodziny. Park wyrósł na hałdach, biedaszybach, wysypiskach śmieci, na granicach Katowic, Chorzowa i Siemianowic. Wywieziono wtedy 3,5 mln m³ nieużytków, na miejsce których przywieziono żyzną glebę i torf; zaczęto sadzić drzewa. Park był przedsięwzięciem przekraczającym skalę nawet socjalistycznych pomysłów. Przy jego powstawaniu pracował cały Śląsk. Szła nań każda złotówka od sprzedanej butelki wódki oraz z loterii „Karolinka”. Początkowo projektowi stanowczo sprzeciwiła się Warszawa. Skupiać się na rekreacji, kiedy konieczne są lokale mieszkalne?! To przerastało wyobraźnię stołecznych polityków.

Chociaż park miał na początku swojego bliźniaka (wzorcowa koncepcja ogrodu socjalistycznego) gdzieś w ZSRR, to szybko zaczął przeradzać się w jedyne w swoim rodzaju zjawisko, inspirowane głównie podpatrzonymi przez Ziętka atrakcjami w różnych

parkach Europy, jak np. wieża-szklarnia wzorowana na niemal identycznej podpatrzonej w Szwajcarii. Mimo uczestnictwa ponad 40 architektów to generał konsultował wszystkie posunięcia i codziennie doglądał budowy; Nicolas Fouquet miał swoje Vaux le Vicomte – Ziętek swój egalitarny WPKiW.

Od 1952 roku, przez 16 lat, oddawano kolejne części parku i coraz bardziej wymyślne budowle. Większość jest czynna do dziś, ku uciechu z jednej strony miłośników modernistycznego socju, z drugiej – wszystkich spragnionych aktywnego wypoczynku. A więc: ZOO, w którym mamy dolinę giga-betonowych dinozaurów, z kolejką linową o wdzięcznym imieniu Elka i wąskotorową okrążającą park, Halę Wystaw Kapeluszy, Skansen, Kąpielisko Fala, Planetarium, Wesołe Miasteczko i wiele unikatowych modernistycznych obiektów. Wśród hektarów soczystej zieleni i kwiatów – godny polecenia zestaw: potężne rosarium i drzewo posadzone przez Walentynę Tierieszkową. Remontowana jest też restauracja Przystań, którą odwiedził sam Fidel Castro. Jedno jest pewne: podczas dobrej pogody, niezliczone trawniki aż proszą się o wzięcie z sobą kocyka i chwilkę piknikowych zachwyty nad ich intensywnie zieloną

Stanisław Ruksza



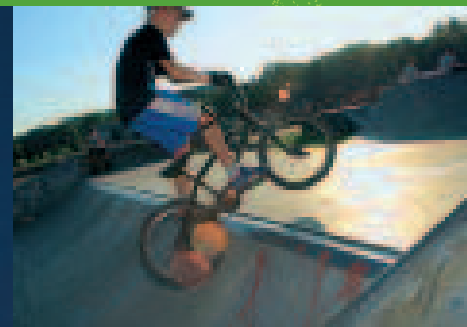
urodą, przecząc ostentacyjnie epoce Gierka; zaś w chłodne jesienne dni, które właśnie nadchodzą, to idealne miejsce do nostalgicznych spacerów. Pomysł Ziętka był futurospektywny. Dziś WPKiW jest największą przestrzenią rekreacyjną w Europie. Tak dużego parku nie ma ani Berlin, ani Londyn. Między innymi dlatego WPKiW stanie się wkrótce bazą międzynarodowego projektu artystycznego, zainicjowanego przez bytomską Kronikę, o wymownym tytule „Future Perfect”, na który złożą się multidyscyplinarna konferencja na temat „przyszłości czasu wolnego” (czerwiec 2008) oraz rozrzucona po parku wystawa sztuki współczesnej (czerwiec – wrzesień 2009). Projekt koncentruje się na intensywnie dyskutowanym przez



życzący ludzkom

socjologów i ekonomistów zagadnieniu przyszłości pracy i wypoczynku. Artyści z różnych krajów potraktują śląski park jako wcielenie futurystycznych wizji z przeszłości, ucieleśnienie XX-wiecznych utopii społecznych na ogarniętych industrialną gorączką ziemiach. Rezerwar inspiracji WPKiW (nie tylko aktywnego wypoczynku) zdaje się być niewyczerpany.

PS: Zachęcamy wszystkich zainteresowanych do dzielenia się zebranymi w szufladach i na strychach materiałami, informacjami, opowieściami o WPKiW (zwracamy materiały – prosimy jedynie o podanie dokładnego adresu korespondencyjnego). Kontakt: dyrektor@kronika.org.pl tel. 032 281 81 33. Każda informacja może być przydatna przy pracy nad projektem, który ma szansę pokazać nieznaną oblicze Śląska.



POLSKA KUCHNIA?



ZA SŁODKA!



ZA SŁONA!



ZA MAŁO RYB!

Rubrykę przygotowuje
Anatol Gorustowicz
Kucharz nomadyczny

W KSSE pracuje wielu obcokrajowców. Na ankietę „Strefa od kuchni” odpowiedzieli: Pan Yasukazu Hijikata (NGK Ceramics, Gliwice) oraz Pan Naofumi Hirota (Kotani Polska, Gliwice). Polska kuchnia okazała się dla nich za słona, za słodka, zbyt wyrazista, obojętna na naturalne smaki. Polskie dania zbyt obfite i za mało było w nich ryb. W Japonii przyrządzanie posiłków to wydobywanie charakterystycznego smaku produktów. Dużą wagę przywiązuje się do świeżości, zwłaszcza ryb i owoców morza. Składniki potrawy powinny być tak dobrane, aby żaden nie przebijał aromatem i smakiem innego, a stosowane umiejętnie i z umiarem przyprawy powinny podkreślać lub wydobywać smak składników. Do charakterystycznych przypraw należą: sól, cukier, sos sojowy, wasabi i mirin (słodka sake). Najczęstszym sposobem przygotowania potraw jest gotowanie, na parze lub grillowanie, rzadziej smażenie czy pieczenie. Wiele jada się tu „na surowo”.

Potrawy Japonii mają delikatny i stonowany smak (niektórzy twierdzą, że są po prostu mdłe). Jedzenie dla Japończyka nie jest tylko zaspokojeniem głodu, ale bardzo istotną częścią życia kulturalnego i społecznego. Zaspokajają wszystkie zmysły, istotny jest smak i zapach, estetyka i ułożenie składników na talerzu oraz wzornictwo i kolorystyka zastawy. Japońskie dania, małe dzieła sztuki, cieszą oko, nos i podniebienie.

Japończycy cenią sobie.... żurek. Poza tym rosół, barszcz, kotlet schabowy, placki ziemniaczane, chleb. Z kolei jako niejadalne określili kaszanke i golonkę. Ciekawe „zastępstwo” to min. białe wino (miejmy nadzieję, że to z okolic Zielonej Góry) zamiast sake. W naszym kraju o oryginalne składniki kuchni japońskiej, jak i produkty zastępcze jest ogólnie trudno. Ze swojej kuchni Panowie polecali Polakom przede wszystkim sushi, a ponadto Yakitori (japońskie szaszłyki), okonomi (placki z kapusty) i gyoza (japońskie pierogi) oraz „poprawiacze smaku”: Soya sauce, Miso paste, Tonkatu sauce.

Godne polecenia Tempura (owoce morza i warzywa smażone w głębokim tłuszczu), Shabushabu (ceremonia i sposób przygotowania potraw – wszystkie podawane produkty są surowe, np. surowe płyty wołowiny wrzuca się do garnka bulionowego, który jest na palniku na stole i każdy szykuje sobie coś w rodzaju fondue), Oden (tradycyjna zupa) czy Ramen (skręcony makaron zbożowy).

Uczmy się więc od Japończyków wydobywania smaków. Nie nadużywajmy przypraw. Spróbujmy łososia, którego usmażymy polewając go sosem przygotowanym z sosu sojowego, odrobiny cukru i sake (lub białego wina). Podajmy go na płacie zielonych wodorostów i ewentualnie posypmy uprażonym sezamem. Syćmy oczy, smak i doskonałmy podniebienia.

Specjalne podziękowania za pomoc w przygotowaniu tekstu dla: Pana Yasukazu Hijikaty oraz Pana Naofumi Hiroty.

Wykształciuchy – ludzie złej roboty?

Słowem-kluczem do śląskiej tożsamości jest „robota”. Robota to wszystko to, co okupione potem, krwią i łzami, co widać, czego można dotknąć, co ma wygląd wydobytej tony węgla, stalowej szyny lub asfaltowej dwupasmówki. Robota w tych branżach jest robotą jedyną i prawdziwą.

Ci, co się przy robocie nie pocą, to cwaniacy, najczęściej pewnie z Warszawy. Poza oczywiście kadrą inżyniersko-kierowniczą, nadzorującą węgiel, koks i antracyt, która to i może w kombinezonach roboczych nie chodzi, ale kaski na głowie nosi. Ci bez odzieży roboczej i kasków to element podejrzany, żyjący na koszt zarobionej po łokcie reszty.

Ciężkie jest zatem życie śląskiego wykształciucha, i w ciężkości tej utwierdzany jest szczególnie przez starszych wykształciuchów. Wykształciuch senior nie omieszka napomknąć przy byle okazji, że na Śląsku dostęp do edukacji zawsze był utrudniony, że Ślązakom kłody pod nogi podstawiano, że w tajnym planie kolonialnego wyzysku Ślązak był sprowadzony do roli konia pociągowego. Rzecz jasna to, że jemu – narzekającemu na śląski los inteligentowi – udało się tytuł naukowy uzyskać, świadczy co najwyżej o jego osobistych zdolnościach, talentach i przewagach i nie przeczy tezie o chęci nałożenia uprzęży na bary każdego Ślązaka.

Historyczna teza o celowym trzymaniu śląskich dzieci z daleka od książek może i jest uzasadniona w odniesieniu do pierwszych dwóch dekad PRL. Jednak dlaczego w czasach, kiedy Ślązacy mogli mniej lub bardziej sami decydować o swoim losie, nie zapadły decyzje o ufundowaniu uniwersytetu lub politechniki? Funduszy w regionalnej kasie na pewno by nie brakło. Powód był prosty – nie widziano potrzeby.

Bo gapienie się w książki to żadna robota.

Klimatu dla teatrzyków i wierszyków na Śląsku nigdy nie było, bo z nich żadne społeczeństwo nie wyżyje. Kierowanie młodych ludzi ku zawodom technicznym jest pociąganiem słusznym, bo społeczeństwu dużo szybciej zwrócą się pieniądze zainwestowane w wykształcenie średnio zdolnego inżyniera niż średnio utalentowanego politologa (te najprawdopodobniej nigdy się nie zwrócą). Ale tak jak ludzie od wierszyków i teatrzyków, tak samo dzisiejsi inżynierowie lubią mieszkać w ładnych i bezpiecznych miastach, w których posłuchać można innych dźwięków niż pisk suwnicy lub łomot młota pneumatycznego. Niestety, pokolenie inżynierów, które zarządza naszymi śląskimi miastami nadal uważa, że prawdziwym powodem do radości jest kolejna wydobyta tona, następny kilometr dwupasmówki, kolejny przelany kocioł surówki żelaza. Bo one są efektem tego, z czego Śląsk zawsze słynął – roboty. Sukcesem jest to, co widać i czego można dotknąć. U nas

sukcesy widać wszędzie. W przeciwieństwie do innych mamy autostrady, lotniska, chodniki, stadion. Inni nie mają. I co?

Spisek antyśląski według naszych regionalnych władz polega na tym, że ludziom natłuczono do głowy, iż dobre jest też to, czego dotknąć nie można. Co prawda absolwent Politechniki Gliwickiej docenia śląską robotę – A4 i DTŚ, ale tylko wtedy, gdy jedzie z Wrocławia w odwiedziny do mamy w Katowicach.

Nasi prezydenci inżynierowie – ludzie dobrej roboty – nadal wierzą, że tylko kilof i młot pneumatyczny wykują świetlaną przyszłość. Nie żadna praca, ale robota, porządna śląska robota, wyniesie region w dwudziesty pierwszy wiek. Tylko pot i łyż dają poczucie spełnienia. Jeśli więc robota spełnia – to czego ci ludzie jeszcze chcą?



Rys. Jurek Rożałowski

Naszym prezydentom inżynierom, wykształciuchom pod sześćdziesiątkę, rzucano kłody na edukacyjnej ścieżce. Teraz oni odwiedzają się dwupasmówkami dla wykształciuchów pod trzydziestkę, którym łatwiej dojechać na weekend w rodzinne strony po pracy w Krakowie. **Tam się pracuje, nie robi. Tam wykształciuch spełnia się wieczorem na teatrzykach i wierszykach, z których nikt jeszcze nie wyżył.** Niebawem spełni się marzenie naszych miejskich prezydentów: Śląsk wreszcie będzie śląski. Ciągłe niezadowolone wykształciuchy wyjadą, zostaną tylko tacy jak oni – ludzie dobrej roboty.

Grzegorz Kopaczewski

Dear Readers!

Another issue in the new edition of KSSE Investors' Magazine ZONE focuses on two important issues for Silesia. One of them is a project of Upper-Silesian Metropolitan Union (Górnośląski Związek Metropolitalny), the other – integration of zones with local communities, authorities and the region. We asked the governor of Silesia – Tomasz Pietrzykowski (“The Zone must ‘enter’ Katowice”), European deputy Jan Olbrycht (“Metropolitan Union must fill in the system gap”) as well as the investors and employees of KSSE about their opinions on the union project. We also asked for a critical commentary from prof. Marek Szczepański, an expert on Silesian issues. He related “Silesian here and now” to the code of conditions necessary for creating and developing a modern metropolis (“Silesia versus the code of contemporary metropolis”). A futuristic vision which long time ago was materialised in many cities of the world is a remote song of the future for our region.

HISTORY of Upper-Silesian Metropolitan Union

The idea of transforming Silesia into a metropolis appeared as early as at the beginning of 90s. One should realise that for decades Silesia has been “one city” with a few million inhabitants, six European capital cities within 600 km, three airports, and in near future - an intersection of A1 and A4 highways. The Union will enable a more effective fight with unemployment and in the first place it will greatly increase the opportunities to attract investors. For a long time prof. Marek Szczepański as well as other authorities have been supporting the idea of unification, **the basic aim of which is to create a strong metropolitan centre, composed of the biggest cities, which will improve the management and dynamics of city development through common fulfilment of tasks and solving of problems. The idea of creating an Upper-Silesian Metropolitan Union (Górnośląski Związek Metropolitalny – GZM) complies with the assumptions of National Development Plan 2007-2013, referring to the necessity of changes in the current territorial organization of the state.**

OTHER ISSUES IN THE MAGAZINE

We have presented: profiles of outstanding “Zone People” as well as new investments and projects. We have published a report on the opening of a new factory Joy Mining Machines (“JOY” around the World!) and Cosma Formpol in Tychy (“Extraordinary Organisational Culture”). We have presented a thoroughly modern investment of Segu Polska in Sosnowiec and Bratech - the smallest company in KSSE (“Special Economic Zone of Katowice”), belonging to brothers Adam and Janusz Żurek, pioneers in the Field of Comfort (Pole Wygody) in

Żory Subzone. The question of work safety has also appeared in this issue of magazine. It was raised by Rudi Schumans, Director of Tenneco Automotive Eastern Europe in Gliwice and Mr Jan Daca, owing to whom a branch of Libet S.A. in Żory is the safest company in this part of Europe.

The “Law Zone” provides a lot of valuable hints on the running of business in the zone – Mirosław Pachucki describes benefits resulting from different forms of regional investment aid, first of all exemption from real estate tax.

After a big dose of knowledge we invite the readers to WPKiW (Park of Culture and Leisure). The text by Stach Rukszy inserted among original photographs will probably be interesting, especially for foreigners who do not know the legend of general J. Ziętek’s visionary plans. They will be probably surprised by the socialist solution to the question of free time – an extraordinary, still fascinating vision of a mega-park, the dynamics of which resembles the scenes from “Citizen Kane” by O.Wells.

In each issue of the magazine we also place a cultural card for the new season, so as to encourage you to take advantage of the cultural offer of Silesia, which is rich and diversified, contrary to stereotype opinions.

The “Kitchen Zone” – a chat on Polish cuisine with Presidents of Kotani Poland and NGK Ceramics Polska, Japanese companies located in the Subzone of Gliwice, provides an additional proof of foreign Readers’ interest in the content of ZONE Magazine.

We encourage you to express your opinions on the idea of issuing the magazine in the English version, which could be distributed to companies where many employees do not communicate in fluent Polish.

Please, tell us if you would be interested in reading our magazine? What kind of articles, advice, commentaries would you expect? What gap in the communication between KSSE headquarters and companies in the zone, or between subzones or companies do you think we could fill in by preparing a separate, though identical issue of Magazine in the English language? Do you feel the need for creating this kind of communication tool within internal public relations of KSSE? If yes, in what areas of your activity do you think it could be useful?

Thank you in advance for your answers to these questions. We expect your remarks and hints at e-mail address: redakcja@perfect.com.pl

We would like to thank all those who have already sent their comments to the Magazine editorial staff.

With best wishes of nice, sunny, colourful and warm autumn

Editorial Staff

Das Nachfolgende Magazin der neuen Ausgabe der Investoren der Speziellen Wirtschaftszone von Katowice „STREFA“ haben wir anhand der zwei für Schlesien bedeutsamen Themen vorbereitet.

Das Eine ist ein Projekt des Oberschlesischen Metropolitarverbandes; das Andere – die Integration der Zonen, samt den örtlichen Gemeinschaften, Behörden und mit der dazugehörigen Region. Wir haben den schlesischen Woiwoden, Herrn Tomasz Pietrzykowski („Die Zone soll der Stadt Katowice angeschlossen werden“), den Eurodeputierten, Herrn Jan Olbrycht („Der Metropolitarverband soll die Systemlücke ausfüllen“) sowie die Investoren und die Mitarbeiter der Speziellen Wirtschaftszone von Katowice nach dem Projekt gefragt.

Um einen kritischen Kommentar haben wir auch den Sachverständigen der schlesischen Problematik, Herrn Marek Szczepański gebeten, der das „Schlesische hier und jetzt“ auf den Dekalog der für die Entstehung und die Entwicklung der modernen Metropole unentbehrlichen Bedingungen bezogen hat („Schlesien vs. der Dekalog der modernen Metropole“). Die Futurperspektivische Vision, die seit vielen Jahren in mehreren Städten der Welt verwirklicht wurde, bleibt für unsere Region eine weit entfernte Zukunftsmelodie.

Die GESCHICHTE des Oberschlesischen Metropolitarverbandes

Die Idee der metropolisation Schlesiens ist schon anfangs der 90-er Jahre erschienen. Es ist der Mühe wert sich dessen bewusst zu werden, dass seit Jahrzehnten Schlesien „eine Stadt“ ist, in der viele Millionen Einwohner leben und wo im Umkreis von 600km. sich sechs europäische Hauptstädte und drei Flughäfen befinden und bald wird die Autobahnenkreuzung A1 und A4 auch dort verwirklicht werden.

Dank dem, dass der Oberschlesische Metropolitarverband ins Leben berufen wurde, wird auch eine erfolgreichere Arbeitslosigkeitsbekämpfung ermöglicht, und, vor allem, wird auch die Möglichkeit der gemeinsamen Investorengewinnung bedeutsam größer. Herr Professor Marek Szczepański sowie die anderen Autoritäten spornen seit langen Zeit zur Vereinigung an, deren Hauptziel eine Bildung von einem starken Metropolitarzentrum, zusammengesetzt aus den größten Städten, wäre, welches durch die gemeinsame Aufgabenrealisierung und die Problemlösungen zur Managementverbesserung und zur Entwicklungsdynamisierung der Städte des großen Ballungsgebiets führen würde. Die Idee der Berufung vom Oberschlesischen Metropolitarverband (die polnische Abkürzung GZM) wird mit den Grundsätzen des Nationalen Entwicklungsplanes 2007 – 2013 schlüssig, welche über die Veränderungsnotwendigkeit der zur Zeit geltenden territorialen Staatsorganisation sprechen.

DARÜBERHINAUS im MAGAZIN,

haben wir die hervorragenden Persönlichkeiten der „Menschen der Zone“ sowie die neuen Investitionen und Ausbauten dargestellt. Wir haben über die Eröffnung des neuen Produktions-Betriebes JOY Bergbaumaschinen („JOY around the World!“) und Cosma Formpol in Tychy („Eine außergewöhnliche Organisationskultur“) berichtet. Wir haben durch und durch eine neue Investition Segu Polska in Sosnowiec sowie Bratech, das kleinste Unternehmen in der Speziellen Wirtschaftszone von Katowice, das Eigentum von Gebrüder Adam und Janusz Żurek, der Pioniere des Feldes WYGODA in der Unterzone von Żory präsentiert. In dieser Nummer des Magazins ist auch das Thema der Ar-

Sehr geehrte Leserinnen Sehr geehrte Leser

beitssicherheit erschienen.

Das Thema wurde von Rudi Schumans, dem Direktor vom Tenneco Automotive Eastern Europe in Gliwice sowie von Herrn Jan Daca betont, dank dem die Abteilung von LIBET AG in Żory die sicherste Firma in diesem Teil Europas ist.

In der „Zone des Gesetzes“ befanden sich viele wertvolle Ratschläge, verbunden mit der Geschäfteführung in der Zone - Herr Mirosław Pachucki hat die Vorteile, die von verschiedenen Formen der Regionalinvestitionshilfe stammen, vor allem die Befreiung von der Grundsteuer, beschrieben. Nach einer bedeutenden Dosis von Kenntnis haben wir die Leser in den Woiwodschaft's Kultur- und Erholungspark in Chorzów eingeladen. Der Text, überschüttet von Originalbildern, sollte interessant sein besonders für diejenigen Personen aus dem Ausland, denen die Legende der Zukunftsvisionen vom General Jerzy Ziętek unbekannt ist. Sicherlich wird Ihnen die sozialistische Lösung der Frage der Freizeitgestaltung, einer, bis heute faszinierenden Vision eines Mega-Parks, dessen Großzügigkeit an die Szenen vom Film „Der Bürger Kane“ von O. Welles erinnert, eine Bewunderung auslösen. Wir veröffentlichen jeweils auch ein Kulturbulletin für die neue Saison, um Ihnen einen Ansporn zu geben, das reiche Kulturangebot Schlesiens in Anspruch zu nehmen, welches, gegen die gängigen Meinungen, sehr reich und vielseitig zu sein erscheint.

„Die Zone von der Seite der Küche“ - das Gespräch über die polnische Küche mit den Vorständen der Firmen Kotani Poland und NGK Ceramics Polska, der in der Unterzone von Gliwice untergebrachten japanischen Firmen, ist für unsere Redaktion eine zusätzliche Bestätigung für das Interesse von fremdsprachigen Leser unseres Magazins für den Inhalt des Magazins STREFA geworden.

Wir ermuntern Sie hiermit, Ihre Meinung über das Projekt der Entstehung der englischen Version des Magazins STREFA, welche in einem entsprechenden Verhältnis zu diesen Firmen, in denen viele Mitarbeiter sich nicht fließend in der polnischen Sprache verständigen, vertrieben wird, zu äußern. Wir bitten Sie um eine Antwort, ob Sie an der Lektüre unserer Zeitschrift interessiert wären? Welche Artikel, Ratschläge und Kommentare würden Sie von der Redaktion erwarten? Welche Kommunikationslücke zwischen der Speziellen Wirtschaftszone von Katowice und den zur Zone gehörenden Firmen, zwischen den Unterzonen oder den Firmen selbst könnten wir, Ihrer Meinung nach, durch die Vorbereitung einer anderen, obwohl identischen Ausgabe des Magazins in der englischen Sprache, ausfüllen? Verspüren Sie einen Bedarf, ein Kommunikationswerkzeug innerhalb von public relations der Speziellen Wirtschaftszone von Katowice zu erschaffen? Wenn ja, in welchen Aktivitätsbereichen scheint es Ihnen nützlich zu sein?

Wir bedanken uns im Voraus für die Beantwortung der oben genannten Fragen. Wir erwarten jegliche Bemerkungen und Hinweise unter der Anschrift: redakcja@perfect.com.pl Wir danken allen Personen, die Ihre Kommentare an unsere Redaktion des Magazins schon gesandt haben. Wir wünschen Ihnen einen heiteren Herbst; einen warmen und bunten Herbst.

Ihre Redaktion

Care lettrici Cari lettori

Abbiamo preparato, nella nuova edizione, il seguente magazzino degli Investitori della SSE STREFA di Katowice, in base a due temi importanti per la regione di Slesia. Uno di questi è il progetto dell'Associazione Metropolitana di Alta Slesia, secondo - l'integrazione delle aree con le società locali, con le autorità, con la regione. Abbiamo chiesto, sul tema del progetto della metropoli, al Presidente del voivodato di Slesia Tomasz Pietrzykowski („STREFA deve 'entrare' a Katowice”), all'eurodeputato Jan Olbrycht („L'Associazione metropolitana deve riempire le lacune del sistema”) ed agli investitori e agli impiegati di KSSE. Abbiamo chiesto un critico commento anche all'intenditore della problematica slesiana, il professore Marek Szczepański, il quale ha riportato “il slesiano qua e adesso” al decalogo delle condizioni indispensabili alla nascita e allo sviluppo di una metropoli moderna („La Slesia vs. il Decalogo della metropoli contemporanea”). La visione futuristica, materializzata tanti anni fa in molte città del mondo, è per la nostra regione un lontano canto del futuro.

LA STORIA dell'Associazione Metropolitana della Alta Slesia.

L'idea della metropolizzazione della Slesia è nata già all'inizio degli anni novanta. Bisogna rendersi conto, che la Slesia è da decenni "una singola città", nella quale vivono milioni di abitanti, dove nel raggio di 600 km si trovano sei capitali europee, tre aeroporti, nel prossimo futuro ricordo delle autostrade A1 e A4. Grazie alla convocazione dell'Associazione, sarà possibile una lotta più efficace contro la disoccupazione e soprattutto aumenterà notevolmente la possibilità comune di acquisire nuovi investitori. Da tanto tempo il prof. Marek Szczepański e anche altre autorità incitano all'unione, di cui obiettivo principale sarebbe quello di creare un forte centro metropolitano, composto dalle città più grandi, che grazie ad una comune realizzazione dei compiti e risoluzione dei problemi condurrebbe a facilitare l'amministrazione e aumentare lo sviluppo delle città della conurbazione. L'idea della convocazione dell'Associazione Metropolitana dell'Alta Slesia è compatibile con le idee del Piano Nazionale dello Sviluppo negli anni 2007-2013, che parlano della necessità del cambiamento dell'attuale organizzazione territoriale dello stato.

INOLTRE NEL MAGAZZINO

Abbiamo presentato: fantastiche figure di „Gente di Strefa” nonché nuovi investimenti ed estensioni. Abbiamo relazionato l'inaugurazione della nova fabbrica Joy Machine Minerarie („JOY around the Word!”) e Cosma Formpol in Tychy („Insolita cultura dell'organizzazione”). Abbiamo presentato un modernissimo investimento Segu Polska in

Sosnowiec e Bratech, la più piccola ditta in KSSE che appartiene ai fratelli Adam e Janusz Żurek, i pionieri del Campo di Comodità nella sott'area di Żory. In questo numero è stato anche presentato il tema della sicurezza del lavoro. L'ha sottolineato Rudi Schurmans, Direttore di Tenneco Automotive Eastern Europe in Gliwice e il Signor Jan Dąca, grazie al quale la filiale di Żory della Libet S.A. è la più sicura società in questa parte dell'Europa.

In „Area della legge” sono stati segnalati alcuni preziosi suggerimenti legati all'attività nell'area - Mirosław Pachucki ha descritto alcuni vantaggi derivanti da diverse forme degli aiuti investitivi regionali e soprattutto dalla liberazione dalle imposte sugli immobiliari.

Dopo una consistente dose di informazioni scientifiche abbiamo invitato i lettori al WPKIW. Il testo di Stach Ruksza, inserito tra tante originali fotografie, dovrebbe essere interessante soprattutto per le persone straniere, che non conoscono la leggenda delle visioni del Generale J. Ziętek. Rimarranno sicuramente sorpresi dalla soluzione socialista della questione di tempo libero, dell'insolita, fino ad oggi affascinante visione di mega-parco, di cui dimensione ricorda alcune scene del film „Quarto Potere (Citizen Kane)” O. Welles.

Ogni volta inseriamo anche l'abbonamento culturale della nuova stagione, per rincoraggiarvi ad usufruire dell'offerta culturale della Slesia, che nonostante le opinioni negative ci sembra ricca ed interessante.

„Strefa dalla cucina” - conversazione sulla cucina polacca con i Presidenti della Kotania Poland e NGK Ceramics Polska, società giapponesi localizzate nella Sott'area di Gliwice, è diventata per la nostra redazione un ulteriore prova dell'interessamento dei Lettori di altre lingue del contenuto del Magazzino STREFA.

Con il presente Vi invitiamo ad esprimere opinione sul progetto della realizzazione del Magazzino Strefa in versione inglese, distribuita nella giusta proporzione alle società, dove molti lavoratori non dialogano con disinvoltura nella lingua polacca.

Chiediamo la risposta, se vi potrebbe interessare la lettura della nostra rivista? Quali articoli, suggerimenti, commenti aspettereste dalla redazione? Quali lacune di comunicazione tra la centrale KSSE e le società dell'area, oppure tra le sottoaree o tra le stesse società potremmo secondo Voi riempire, preparando un'edizione singola, anche se identica del Magazzino in lingua inglese? Sentite l'esigenza di creare uno strumento di questo genere di comunicazione nell'ambito dell'interno public relations KSSE? Se sì, in quali ambiti della Vostra attività questo vi pare utile?

Vi ringraziamo in anticipo per le risposte alle suddette domande. Aspettiamo ogni tipo di considerazioni e consigli all'indirizzo: redakcja@perfect.com.pl

Ringraziamo tutte le persone, che hanno già spedito i loro commenti nella redazione del Magazzino.

Vi auguriamo un sereno autunno. Colorato e caldo.

La Redazione



galeria
strefart

GALERIA pod patronatem KSSE S.A.



ZAPRASZA




listopad

Strefart w Chełmku
Grupa "Twórcownia Forma-T"

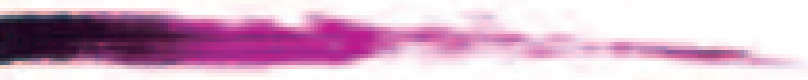
grudzień

Wystawa Członków i Przyjaciół Stowarzyszenia Młodych Twórców Strefart

- 
- Tworzymy młodym artystom możliwości wystawiania, prezentacji, a także sprzedaży swoich prac!
 - Ożywiamy społeczno-kulturalne życie Tychów i Śląska!
 - Współpracujemy z instytucjami i firmami, które, chcąc dbać o swój wizerunek zechcą skorzystać z tego, co mamy w ilościach hurtowych: młodych, uzdolnionych grafików, plastyków, literatów, działaczy....



www.strefart.pl



PATRON GENERALNY Podstrefa Tyska Katowickiej Specjalnej Strefy Ekonomicznej S.A.Tychy, ul. Fabryczna 2
CZŁONEK WSPIERAJĄCY - JOY Maszyny Górnicze sp. z o.o.
WSPARCIE Pergamena - Mapy w Starym Stylu



LUKSUSOWE APARTAMENTY
DO ZAMIESZKANIA OD ZARAZ



NOWA
INWESTYCJA
NA TERENIE
KATOWIC




pastelowe.pl
jasna strona miasta


AURUM
NIERUCHOMOŚCI

WWW.AURUM.NIERUCHOMOSCI.PL

Aurum Sp. z o.o. Nieruchomości Sp. K., ul. Kościuszki 233A, 40-017 Katowice
tel. +48 32 730 37 00, 730 35 00, kom. +48 510 140 191, 604 058 580, biuro@aurum.nieruchomosci.pl