

Informator KSSE



wrzesień | październik'2004

MAGAZYN STREFA

ISSN 1644-5163

Polska i Polacy w Unii Europejskiej

- rozmowa z prof. Jerzym Buzkiem
posłem do Parlamentu Europejskiego

Konkurencyjność na czasie - kierunki, trendy, fakty

omawia dr Ryszard Hapeta
zastępca prezesa KSSE S.A.

Śląsk nie uniknie globalizacji

raport prof. dr. hab. Marka Szczepańskiego
rektora WSZiNS w Tychach

Klemens' 2004

w numerze między innymi:

■ Polska i Polacy w Unii Europejskiej!

– Rozmowa z premierem Jerzym Buzkiem, eurodeputowanym..... str. 4-6

■ Konkurencyjność na czasie

– Kierunki, trendy, fakty - w opinii dr. Ryszarda Hapety, zastępcy prezesa KSSE S.A..... str. 7-9

■ Śląsk nie uniknie globalizacji

– mówi w swoim Raporcie prof. Marek Szczepański, rektor WSZiNS w Tychach..... str. 10-12

■ Majątek trwały a Strefa, c.d.

– analiza prawna, kier. działu prawnego KSSE, Mirosława Pachuckiego..... str. 13-15

■ XX Konferencja Specjalnych Stref Ekonomicznych

– sprawozdanie str. 16

■ KLEMENSY` 2004 wręczone

– pierwsza statuetka Klemensa` 2004 dla Teresy Korycińskiej, wicedyrektora Departamentu w MGIP.....str. 17-18

■ Millennium Park Logistic w Tychach

– Nowy i nietypowy inwestor w Tychach..... str. 20-21

■ Gmina jakich mało:

- O gminie Pawłowice str. 22-25

■ Fascynujące wzornictwo

– Semmelrock Stein + Design str. 26-27

■ Cel: 10 milionów!

– Brembo rozwija skrzydła str. 28-29

Na okładce zdjęcia z XX Konferencji Specjalnych Stref Ekonomicznych w Polsce, Szczyrk` 2004.

Konferencje i rankingi

XX Konferencja Specjalnych Stref Ekonomicznych odbyła się w Szczyrku w dniach od 6-8 października br. Głównym zagadnieniem jakim zajmowali się uczestnicy Konferencji była próba usprawnienia procesu pozyskiwania inwestycji zagranicznych. Spośród uczestników i zaproszonych gości, w dyskusji udział wzięli m.in. wiceminister Tadeusz Sroka, wiceprezes zarządu PAIiZ Sebastian Mikosz, przedstawiciele Ministerstw Gospodarki i Skarbu oraz Górnośląskiej Agencji Rozwoju Regionalnego. Z racji jubileuszu, jaki przypada na 2004 r., czyli 10-lecia powołania specjalnych stref ekonomicznych w Polsce, została powołana do życia Kapituła Konferencji SSE. Ideą jej przyświecającą jest potrzeba, odnalezienia i godnego uhonorowania tych wszystkich osób, których działania przysłużyły się polskiej gospodarce, którzy wykonując sumiennie swoje obowiązki, dają dowód swojej kompetencji i fachowości. Godłem takiego wyróżnienia stała się Statuetka o wdzięcznej nazwie: Klemens 2004. Pierwszym Laureatem Godła Kapituły Konferencji Specjalnych Stref Ekonomicznych w Polsce, Klemensa 2004 została Teresa Korycińska, wicedyrektor Departamentu w Ministerstwie Gospodarki i Pracy. Tymczasem w Katowickiej Specjal-

nej Strefie Ekonomicznej obrodziło inwestorami. Pojawili się tacy potentaci jak: Eaton Automotive System Sp. z o.o. na terenie Bielska-Białej, Francisco Ros Casares Polska sp. z o.o. reprezentująca kapitał hiszpański, ulokowała swoje inwestycje w podstrefie gliwickiej. Techno Morando Polska Sp. z o.o. jest już drugą inwestycją włoskiej spółki-matki ulokowaną w podstrefie jastrzębsko – żorskiej, KSSE S.A. Jest to, wg opinii specjalistów efekt przystąpienia Polski do Unii Europejskiej. Mimo ogromnych obaw wielu środowisk przed naszą akcesją do Unii po tych pierwszych miesiącach, możemy pozwolić sobie na ostrożny optymizm. Mamy znowu wzrost gospodarczy i pierwsze wymierne efekty pomocy.

Rankingi różnych ośrodków opiniujących przedstawiają Polskę jako miejsce o sprzyjającym klimacie do inwestowania. Przyjeżdżające do Polski misje gospodarcze są zainteresowane nie tylko sprzedażą, lecz produkcją w naszym kraju i eksportem na kolejne rynki. Dobre perspektywy dla polskiej gospodarki podtrzymują eksperci Międzynarodowego Funduszu Walutowego (MFW), w tym również co do tempa rozwoju gospodarczego i sprzedaży w przemyśle.

redakcja



KATOWICKA SPECJALNA STREFA EKONOMICZNA S.A.:

Prezes Zarządu: **Piotr Wojaczek**,
Zastępca Prezesa: **Ryszard Hapeta**
Biuro Zarządu: 40-032 Katowice, ul. Sienkiewicza 28,
tel. (032) 251-07-36, 251-09-58, tel. (032) 785-70-68, 785-70-69,
fax: (032) 251-37-66, e-mail: ksse@ksse.com.pl, www.ksse.com.pl

PODSTREFA TYSKA, Wiceprezes: **Ewa Stachura-Pordzik**

43-100 Tychy, ul. Fabryczna 2, tel. (032) 217-50-42, fax: 329-12-20, e-mail: tychy@ksse.com.pl

PODSTREFA GLIWICKA, Wiceprezes: **Jerzy Łoik**

44-100 Gliwice, ul. Konstytucji 11, tel. (032) 231-89-10, 331-34-05, e-mail: gliwice@ksse.com.pl

PODSTREFA SOSNOWIECKO - DĄBROWSKA, Wiceprezes: **Mirosław Bubel**

41-219 Sosnowiec, ul. Modrzewiowa 7, tel. (032) 298-89-69, tel./fax: 292-01-06, e-mail: sosnowiec@ksse.com.pl

PODSTREFA JASTRZĘBSKO - ŻORSKA, Wiceprezes: **Andrzej Zabieglński**

44-240 Żory, Al. Wojska Polskiego 4, tel. (032) 435-16-16, tel./fax (032) 435-06-16, e-mail: zory@ksse.com.pl



Magazyn Strefa. Informator Inwestorów KSSE S.A. Dwumiesięcznik, wydawany na zlecenie Katowickiej Specjalnej Strefy Ekonomicznej S.A. Nr ISDN 1644-5163.
Redaktor naczelny: Jędrzej Lipski. Adres redakcji: INTER-MEDIA V Sp. z o.o. 40-008 Katowice, ul. Warszawska 60/2, tel/fax: (032) 782 41 05, www.im-v.pl, e-mail: i-media-v@post.pl.

Polska i Polacy w Unii Europejskiej



Rozmowa z prof. Jerzym Buzkiem, posłem do Parlamentu Europejskiego.

Minister ds. europejskich Jarosław Pietras uważa, że bilans członkostwa Polski w Unii Europejskiej jest pozytywny. Za najważniejsze efekty, polskiej obecności w UE minister uznał wzrost gospodarczy, stabilną, umacniającą się walutę i dobre relacje w handlu międzynarodowym. Tymczasem ideał wspólnego, europejskiego rynku to jedno, a codzienna praktyka to drugie.

Nasz kapitał idzie nieśmiało na Zachód - mnożą się przeszkody. Rzesza polskich przedsiębiorców może sygnalizować przykładami, z których każdy urąga ideałom nieskrępowanej swobody, wypisanym na unijnych sztandarach. Jednocześnie, w badaniach Światowego Forum Ekonomicznego, aż o 15 miejsc w dół spadła Polska na liście najbardziej konkurencyjnych państw świata. Nasz kraj jest najgorzej oceniany przez przedstawicieli biznesu spośród wszystkich państw Unii Europejskiej. Światowe Forum Ekonomiczne przeprowadzało swoje badania w 104 krajach. Polska znalazła się w tym roku dopiero na 60. pozycji. Rok temu było to miejsce 45. Tak drastycznego spadku nie odnotowało żadne z państw uwzględnianych na liście.

Wśród czynników, które najbardziej utrudniają działalność firmom w Polsce, wymieniane są przede wszystkim: mało sprawne władze, korupcja, regulacje podatkowe, niestabilność przepisów, dostęp do finansowania, wysokie podatki, niski poziom infrastruktury, przestępczość, restrykcyjne regulacje rynku pracy, niestabilność władz, inflacja oraz niska dyscyplina pracy.

Niespodziewanie na forum europejskim ujawniły się niemieckie naciski na Polskę, by podniosła podatki. Kanclerz Niemiec Gerhard Schröder, powiedział nawet, że należałoby doprowadzić do harmonizacji wysokości tych podatków w państwach Unii, a europejski komisarz ds. rozszerzenia Günter Verheugen zamierzał wprowadzić do europejskiego prawa zapis, zgodnie z którym Polska musiałaby podnieść podatek od zysków przedsiębiorstw (CIT) do średniego poziomu w UE, bo inaczej straciłaby część pomocy strukturalnej. Wprawdzie inicjatywa komisarza Verheugena została odrzucona dzięki zdecydowanej postawie polskiej komisarz Danuty Huebner, mimo to widmo wyższych podatków wciąż unosi się nad polską gospodarką.

O komentarz do tych, jakże ważnych problemów dla Polski i Polaków, jednocześnie obywateli Unii Europejskiej poprosiliśmy Pana Premiera Jerzego Buzka, eurodeputowanego w Parlamencie Europejskim, działającego w ramach Europejskiej Partii Ludowej.

Panie Premierze, obawy przed złymi skutkami akcesji Polski z UE okazały się płonne. Wchodząc w struktury europejskie nasze państwo zaczyna się przeobrażać.

To prawda. Mimo ogromnych obaw wielu środowisk przed naszą akcesją do Unii po tych pierwszych miesiącach, możemy pozwolić sobie na ostrożny optymizm. Mamy znowu wzrost gospodarczy i pierwsze wymierne efekty pomocy: bezpośrednie dopłaty dla rolników, renty strukturalne, powoli przedsiębiorcy zaczynają widzieć ile i w jakiej wysokości dostaną pieniądze z funduszy strukturalnych, korzystamy z dobrej koniunktury gospodarczej.

Korzyści dla jednej grupy społecznej to jednak za mało...

Jestem przekonany, że tych korzyści z czasem będzie coraz więcej i będą coraz bardziej odczuwalne, zwłaszcza, gdy przyjdą efekty z dobrego wykorzystania, o czym jestem głęboko przekonany, funduszy spójności i funduszy strukturalnych.

Ideał wspólnego, europejskiego rynku to jedno, a codzienna praktyka to drugie. Nasz kapitał idzie nieśmiało na Zachód - mnożą się przeszkody. Nie czujemy się pełnoprawnymi członkami Unii.

Z przykrością muszę stwierdzić, że w wielu krajach Unii mnożą się przeszkody biurokratyczne, które są ogromnym utrudnieniem w zakładaniu i prowadzeniu



prof. Jerzy Buzek, były premier RP

działalności gospodarczej, czy też w przepływie towarów i usług. Zgadzam się, że urąga to ideałom nieskrępowanej swobody, wypisanej na unijnych sztandarach. Jest to oczywiście zadanie moje i moich kolegów parlamentarzystów, aby zdecydowanie przeciwdziałać takiemu zjawisku. Ale czasami narzekania przedsiębiorców, wynikają z tego, iż muszą oni spełniać standardy, do jakich nie są przyzwyczajeni. Gdyby nie nasze wejście do UE i otwarcie przemysłu rolno-spożywczego, pewnie nasi eksporterzy tak chętnie i szybko nie osiągnęliby standardów unijnych.

Naszym poprzednikom, jak choćby Portugalii czy Grecji było jednak łatwiej. Niemal błyskawicznie zniwelowano zróżnicowanie gospodarcze tych państw z pozostałymi członkami Unii. W Polsce pojawiają się głosy sceptyczne, głosy o braku szansy.

W poprzednich rozszerzeniach UE, przedsiębiorstwa z państw kandydujących, podobnie jak dzisiaj firmy polskie, obawiały się otwarcia rynku usług twierdząc,

że korzyści będą głównie odnosić państwa członkowskie. Okazało się jednak, że dzięki niższym kosztom, przedsiębiorstwa z tych krajów przejęły dużą część rynku usług w państwach UE. Bardzo szybko okazało się również, że kraj ich pochodzenia okazał się za mały i można było z powodzeniem inwestować poza granicami kraju. Na nas parlamentarzystach i na przedstawicielach rządu spoczywa obowiązek zwalczania nieuprawnionych barier, wykorzystanie szansy leży po stronie przedsiębiorców.

Tymczasem, w badaniach Światowego Forum Ekonomicznego, aż o 15 miejsc w dół spadła Polska na liście najbardziej konkurencyjnych państw świata. Nasz kraj jest najgorzej oceniany przez przedstawicieli biznesu spośród wszystkich państw Unii Europejskiej. Czy Pana premiera to nie zatrzyma?

Rankingi przygotowane są na podstawie twardych danych statystycznych lub na podstawie zbieranych opinii. Ten, na który Pan się powołuje, z tego co pamiętam,

jest przygotowany na podstawie odpowiedzi przedsiębiorców i menadżerów na kilkadziesiąt pytań. Proszę pamiętać, że informacje zbierane były na początku roku, a jakie wówczas panowały nastroje: nienajlepsze chwiejna złotówka, problemy z rządem Leszka Millera. Im gorsze nastroje, im więcej pytań na styku: urząd-korupcja-obywatel, tym gorsze odpowiedzi. Tak, więc ten ranking bardziej mówi o naszych nastrojach i zaufaniu do instytucji niż pozycji konkurencyjnej.

Rozumiem, że Pan Premier dysponuje dowodami ukazującymi inny, bardziej optymistyczny obraz Polski.

Chciałbym przytoczyć, jako kontrargument inne badania. W krótkim odstępie czasu dwie renomowane firmy konsultingowe przygotowały raport na temat atrakcyjności inwestycyjnej Polski. Mc Kinsey dostrzega w Polsce miejsce lokowania centrów obsługi biznesowej, miejsce do którego będzie przenosić się obsługę płac i księgową wielkich korporacji, procesowanie faktur i billingi, gdzie powstaną międzynarodowe call-centra wynalazczości. Już działają lub lada dzień powstaną centra Intela i Motoroli, Simensa i Philipsa. Otwiera się także wielka szansa przed sektorem prywatnych usług medycznych – powstają pierwsze prywatne szpitale, rozwija turystyka medyczna i sanatoryjna. Mc Kinsey uważa, że w krótkim czasie Polska powinna uzyskać znaczący udział w rynku offshoringu w Europie. To nie jest wizja polityka dumnego ze swojego kraju. To raport światowych ekspertów, który jest dostępny w internecie. Z kolei Boston Consulting Group kilka miesięcy temu udowodniła w swoim raporcie, że także w produkcji Polska uzyskała i utrzyma przez wiele lat, jeszcze w niektórych sektorach przewagę konkurencyjną, w tym, uwaga, nawet nad Chinami, bo przy umiarkowanych kosztach płac, ma niewątpliwie

przewagi lokalizacyjne, logistyczne i kulturowe. Do tego raportu też można dotrzeć z łatwością.

To rzeczywiście optymistyczne, ale... Wśród czynników, które najbardziej utrudniają działalność firmom w Polsce, wymieniane są przede wszystkim: mało sprawne władze, korupcja, regulacje podatkowe, niestabilność przepisów, dostęp do finansowania, wysokie podatki, niski poziom infrastruktury, przestępczość, restrykcyjne regulacje rynku pracy, niestabilność władz, inflacja oraz niska dyscyplina pracy. To długa lista...

Tych zarzutów jest bardzo dużo i są one poważne. Przez 15 lat nie potrafiliśmy sobie z nimi poradzić. Z różnych powodów. Przykładowo kwestia obniżenia podatków. Mój rząd przyjął ustawę regulującą podatek od osób fizycznych i osób prawnych. Pierwszą zawetował Prezydent, drugą tyczącą redukcji CIT do 22% zastopowali nasi następcy. Potem doszli do wniosku, że była ona słuszną i obniżyli go do 19% i bardzo dobrze. Zdaję sobie sprawę z tego że jak ogromnymi trudnościami borykały się nasi przedsiębiorcy. Przez 15 lat polskie firmy przeżyły trzy rewolucje. I udało się. Obroniły się.

Czy Pan Premier może, w takim razie, podać przykłady tych sukcesów?

Gwałtownie wzrosła wydajność pracy (osiemnaście razy). Na poziomie mikro mamy dziesiątki i setki polskich prywatnych firm, które znalazły swoje nisze na światowym i europejskim rynku, i które już dziś są wprawdzie jeszcze mało znanymi, ale już europejskimi graczami np. w przemyśle części i wyposażenia samochodowego, stolarki budowlanej, mebli, produktów żywnościowych. Polskie firmy są równocześnie członkami światowych informatycznych konsorcjów, które tworzą uniwersalne oprogramowanie do telefonów komórkowych, są nagradzanymi partnerami Microsoftu, wchodzą agresywnie na międzynarodowy rynek gier komputerowych i edukacji i na rynek biogenetycznej produkcji leków. Nie ma żadnej wątpliwości, że takie polskie marki i firmy jak Orlen, Nowy Styl, Groclin, Fakro, Yound Digital, Bioton, Duda, Reserved i dziesiątki innych za kilka lat będą znane w swoich branżach w całej Europie. Czy ktoś wie, że jedna jedyna IKEA kupuje, co roku w dziesiątkach polskich wytwórni mebli i produktów gospodarstwa domowego

towary wartości setek milionów euro? Że Lucky Goldstar wkrótce wytwarzać będzie w Polsce na rynki światowe milion telewizorów rocznie. Że produkowana w Polsce Panda podbijając rynki samochodów małowitrazowych, ratuje Fiata Auto przed bankrutem? Że polskie banki i firmy ubezpieczeniowe, których udziałowcami są UniCredito, Eureka czy Commerzbank znacząco podnoszą zyski spółek matek.

Na forum europejskim nagle głośno stały się niemieckie naciski na Polskę, by podniosła podatki. Co Pan Premier o tym sądzi?

Oczywiście tego typu naciski są niedopuszczalne. Jest to lekceważenie naszego 15-letniego wysiłku przy wprowadzaniu jakże trudnych reform gospodarczych i społecznych. Niemcy i Francja występują z tego typu wnioskami ze względu na sytuację gospodarczą u siebie, a nie u nas. Mamy ogromny dystans do pokonania. Niektórzy analitycy twierdzą, że przy sprzyjających okolicznościach osiągniemy poziom krajów „starej Unii” dopiero za 60 lat. Wierzmy, że stanie się to dużo szybciej.

Czego zatem możemy oczekiwać od Unii?

Mamy prawo oczekiwać od Unii, że będzie robiła wszystko, aby pomóc nam pokonać, ten dystans, a tego typu pomysły z pewnością temu nie służą. Bardzo dobrze, że Komisja Europejska zdecydowanie odrzuciła te propozycje. W praktyce proces harmonizacji podatków bezpośrednich odbywa się we Wspólnocie tylko w takim zakresie, w jakim odmienne uregulowania dotyczące podatków dochodowych od osób prawnych mogą ograniczać swobodę przepływu dywidendy, odsetek, opłat licencyjnych oraz kapitału między państwami Unii. I niech tak zostanie.

Dziękuję za rozmowę.



Konkurencyjność na czasie

Kierunki, trendy, fakty



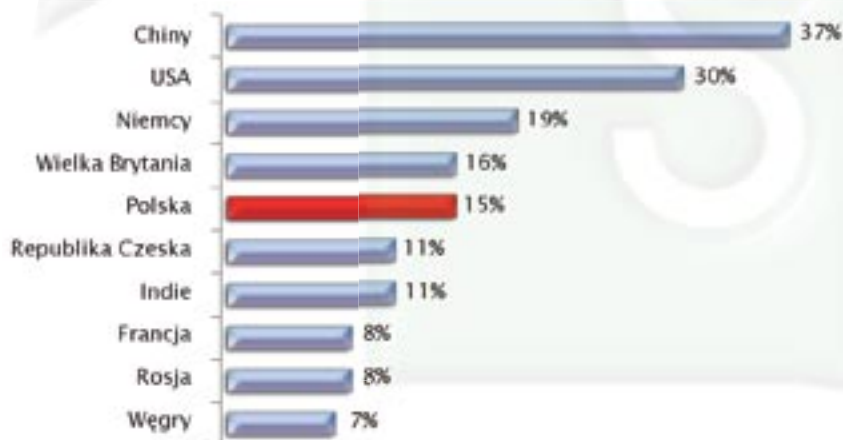
dr Ryszard Hapeta
zastępca prezesa KSSE S.A.

Rankingi różnych ośrodków opiniujących przedstawiają Polskę jako miejsce o sprzyjającym klimacie do inwestowania. Przyjeżdżające do Polski misje gospodarcze są zainteresowane nie tylko sprzedażą, lecz produkcją w naszym kraju i eksportem na kolejne rynki. Dobre perspektywy dla polskiej gospodarki podtrzymują eksperci Międzynarodowego Funduszu Walutowego (MFW), w tym również co do tempa rozwoju gospodarczego i sprzedaży

w przemyśle. Międzynarodowy Instytut Finansów przekazał, że to właśnie Polska będzie w następnych latach jednym z głównych odbiorców nowych przedsięwzięć inwestycyjnych. Zdaniem ekspertów CASE, CAS i IlnGR, wskaźnik trendu gospodarczego w Polsce w pierwszej połowie tego roku wyniósł plus 30 punktów. Ostatni kwartał poprzedniego roku ci sami ekonomiści ocenili jedynie na 3 punkty. To cieszy. Kraje preferowane przez decydentów jako miejsca do inwestycji są na zamieszczonym niżej wykresie. Czy w skali europejskiej mogło i może być lepiej? Zdaniem kończącego urzędowanie na stanowisku przewodniczącego Komisji Europejskiej prof. Romano Prodi, nie udało się przyspieszyć rozwoju gospodarczego Europy na tyle, aby przybliżyć on dośnięcie i wyprzedzenie do 2010 roku gospodarki Stanów Zjednoczonych, czyniąc ze starego kontynentu najbardziej konkurencyjną gospo-

darkę świata. Powodem tego, zdaniem Prodi, miało być blokowanie koniecznych decyzji służących zwiększeniu konkurencji przez kraje członkowskie UE, poprzez korzystanie przez nie z prawa weta.

Kierując się dewizą cenionego menadżera amerykańskiego, który powiedział, że nawet jeśli się jest liderem w swojej dziedzinie, należy dokonywać nowatorskich odkryć by nie zginąć, należy poszukiwać sposobów na podniesienie konkurencyjności w gospodarce. Jednym z nich jest inwestowanie w nowe technologie. W USA na badania rozwojowe wydano w ubiegłym roku gigantyczną kwotę, jak na warunki polskie i nie tylko - 286 mld \$. Jest to bez mała sto razy więcej niż w naszym kraju. W Polsce będąca w trakcie dyskusji projektowana ustawa o innowacyjności zakłada między innymi ulgi dla firm prowadzących badania oraz inwestujących w nowe technologie, produkty czy



Źródło: Ernst&Yong Europe: the opportunity of diversity, 2004; w: opr. MG i P na temat BIZ w Polsce, sierpień 2004

usługi. Wydatki te będzie można odliczyć od podatku.

Jednym z dyżurnych tematów w Polsce są małe i średnie przedsiębiorstwa (MŚP). Z jednej strony słyszy się o kolejnych udogodnieniach tworzonych przez prawo dla tych firm, z drugiej, że są to działania niewystarczające, czy nawet pozorowane. Firmy z tej grupy zatrudniające do 249 osób stanowią 99,8% wszystkich aktywnych firm w Polsce. Ich udział w tworzeniu produktu krajowego brutto wynosi blisko 50%. Zwiększają się przychody z działalności tych przedsiębiorstw, ze szczególnie dużą dynamiką w grupie małych, zatrudniających od 10 do 49 osób, która to dynamika za pierwsze półrocze wyniosła 27,6%. Za sprawą tych wyników polepszył się wynik finansowy przedsiębiorstw ogółem. W pierwszym półroczu 2004 r. zarobiły one netto 27,6 mld złotych więcej niż rok temu. Rentowność przedsiębiorstw prowadzących księgi rachunkowe i zatrudniających powyżej 9 osób za 2002 r. w ujęciu brutto wyniosła 0,0%, a w ujęciu netto (-) 0,7. Rok 2003

przyniósł wynik odpowiednio plus 4,4 i 3,8%. Dalsza poprawa nastąpiła też w pierwszej połowie 2004 r., odpowiednio 4,8 i 4,0%. W strukturze eksportu MŚP 68% przypada na przetwórstwo przemysłowe a 28% handel i naprawy. Od dwóch lat zwiększa się wartość eksportu tych firm. Można przyjąć, że tendencja ta się utrzyma. Powinna temu służyć uchwalona niedawno przez Sejm ustawa o swobodzie działalności gospodarczej, która między innymi przewiduje mniej kontroli w firmach, ograniczenie liczby wydawanych koncesji i zezwoleń. W pierwszej dekadzie listopada organizujemy wraz z Generalnym Konsulatem RP w Kolonii Forum Inwestycyjne nakierowane na firmy niemieckie właśnie z grupy małych i średnich przedsiębiorstw. Na obecny czas w KSSE działalność prowadzi osiem podmiotów powiązanych z niemieckiej. Zajmują obszar 30 ha, z wielkością nakładów około 76 mln euro. W ostatnim czasie notujemy zwiększone zainteresowanie firm niemieckojęzycznych zainteresowanych możliwością

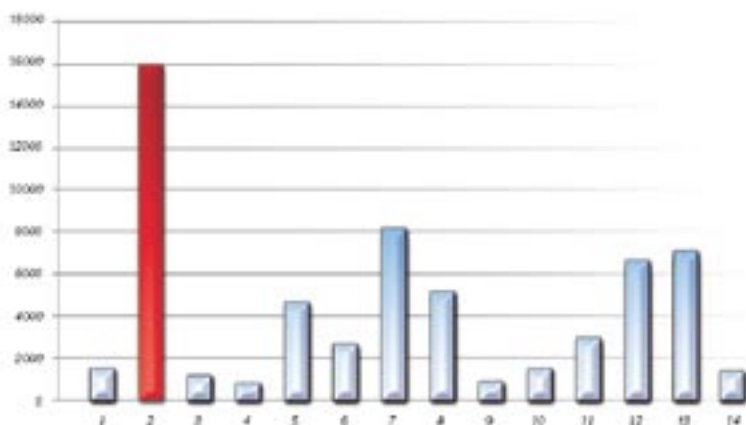
lokalizacji inwestycji w naszej Strefie. O przebiegu i wstępnych efektach spotkania będzie można poinformować w następnym wydaniu MS. Na aktualnym etapie przygotowań, biorąc za podstawę ilość zgłoszonych uczestników, pomysł przedsięwzięcia można ocenić jako trafiony.

W całościowym ujęciu polskich przedsiębiorstw nasz eksport i import stawia Niemcy jako największego gospodarczego partnera Polski. Ponad 32% eksportu trafia na rynek niemiecki a więcej niż 24% towarów importowanych pochodzi z tego kraju.

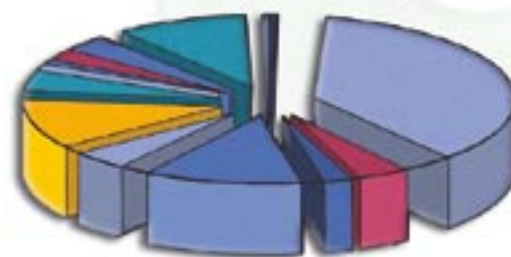
Średnia wysokość płac w Polsce preferuje nasz kraj do robienia tu biznesu. Są one niższe w porównaniu do krajów sąsiedzkich, na przykład Czech, Węgier czy Estonii. Kontynuując ten wątek, średni koszt godziny pracy w Polsce jest kilkakrotnie mniejszy niż w Niemczech. Podobnie koszty pracy.

Konkurencyjność ma oczywiście również swój wymiar wśród SSE.

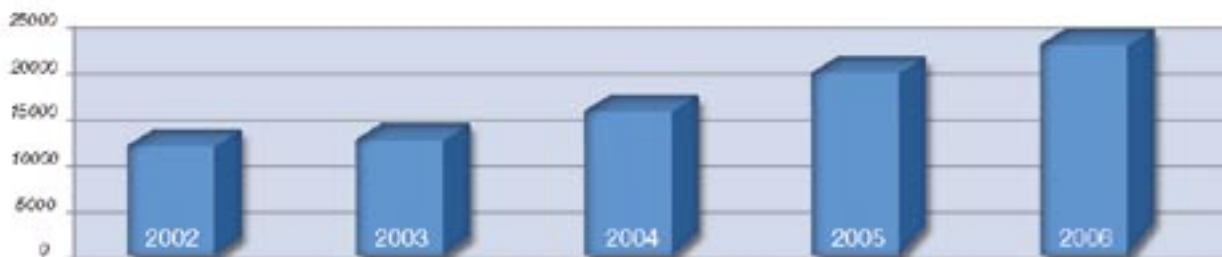
Jej klimat przejawiał się w rozmowach na jubileuszowej XX Konfe-



Zatrudnienie w KSSE i w pozostałych SSE
Opr.: KSSE S.A.



Poniesione nakłady inwestycyjne w KSSE i w pozostałych SSE
Opr.: KSSE S.A.



Zatrudnienie w KSSE do 2006 r. Prognoza KSSE S.A.

rencji SSE, o której przebiegu i wynikach przeczytać można w tym wydaniu MS. Z porównań wynika, że KSSE jest liderem wśród pozostałych 13 SSE. Dotyczy to najważniejszych parametrów oceny, dla przykładu: ilości podmiotów produkujących na obszarze Strefy - 66, zatrudnienia - ponad 17 tys. osób, wielkość faktycznie poniesionych nakładów - 6,4 mld. zł. Te dwie ostatnie informacje zamieszczono na diagramach poniżej.

Beneficje jakie otrzymują prowadzący działalność gospodarczą w SSE z tytułu pomocy publicznej pozostają z pewnością zachętą pierwszej wagi przy podejmowaniu decyzji o lokalizacji inwestycji. W następnej kolejności brane są pod uwagę: dostępność do infrastruktury technicznej oraz komunikacji drogowej i coraz częściej kolejowej. Z tym jest coraz lepiej, między innymi dzięki finansowemu udziałowi KSSE S.A. w procesach budowy dróg na terenie Strefy.

Okolo 38% inwestycji drogowych, jakie będą realizowane w naszym kraju powstanie w przyszłym roku w województwie śląskim. Składać się będzie na to między innymi budowa: autostrad, drogi na lotnisko w Pyrzowicach, Drogowej Trasy Średnicowej. Podniesie to atrakcyjność oferty inwestycyjnej. Bez wątpienia „bogactwem” naszego regionu

jest rozwinięta sieć szkolnictwa wyższego: 35 wyższych uczelni i 195 tys. osób studiujących, to dobra rekomendacja. Charakter naszego regionu o dużej ilości miast zamieszkałych przez ponad 100 tys. mieszkańców i ogół populacji województwa sięgający prawie 5 mln. mieszkańców, są dobrym argumentem podkreślającym „siłę nabywczą” ludności. Już tradycyjnie w rozmowach z potencjalnymi inwestorami podkreślane jest dobre przygotowanie zawodowe ludności i sprzyjający klimat dla nowych inwestycji tworzony przez samorządy i władze wojewódzkie. W rozmowach z potencjalnymi inwestorami daje się zauważyć, że poza czynnikiem ekonomicznym - zrobienia dobrego interesu w KSSE - występuje chęć poznania otoczenia, które pośrednio może wpływać na dobry klimat i samopoczucie osób decydujących się na projekt inwestycyjny w naszym regionie. Wątpliwości nie brakuje. Od możliwości czynnego wypoczynku, rekreację, wartości poznawcze historii i gospodarki regionu, po inne bardziej wyszukane atrakcje. Trudna sytuacja na rynku pracy obliuguje nas do poszukiwania inwestorów, których projekty wygenerują dużą ilość miejsc pracy. Czasami rodzi to kontrowersje, ponieważ dużej ilości miejsc pracy nie zawsze „po drodze” z nowoczesną technologią, inno-

wacyjnością i tytułową konkurencyjnością. Staramy się to godzić. W KSSE prowadzą działalność podmioty gospodarcze zatrudniające ponad dwa tysiące osób z dobrymi parametrami technologicznymi i technicznymi, jak też takie, których produkcja mieści się w górnej półce nowoczesnych wyrobów. Można tu przykładowo przywołać wytwórczość: systemów oprogramowania, kompleksowych linii technologicznych, najnowocześniejszych linii lakierowniczych, systemy zabezpieczeń urządzeń i pojazdów, części i elementów wyposażenia samochodów, stosowanie najnowszych technik druku. Plan rozwoju KSSE obliuguje zarządzającego do utworzenia na rok 2016 r. 25 tys. nowych miejsc pracy. Chcemy ten wskaźnik osiągnąć wcześniej.

dr Ryszard Hapeta
Zastępca Prezesa KSSE S.A.



Śląsk nie uniknie globalizacji

Historia Śląska jako regionu przemysłowego sięga dwóch wieków wstecz. W roku 1790 Johann Wolfgang von Goethe, mistrz niemieckiej poezji romantycznej, przyjechał do Tarnowskich Gór zobaczyć pierwszą na kontynencie pracującą maszynę parową. Wydarzenie to można uznać za symboliczny początek okresu Śląska jako regionu przemysłu ciężkiego.

Historia umieszczała Śląsk w różnych organizmach państwowych, dzieliła jego zbiorowość na *hansów* i *goroli*, swoich i obcych, tujejszych i nietutejszych. Od dwustu lat region ten jest traktowany jako enklawa przemysłu ciężkiego. Jego bogactwa naturalne niejako wymuszały takie traktowanie, a także wpłynęły na wykształcenie na Śląsku swoistego stosunku do pracy jako czynnika zapewniającego byt rodzinom śląskim. Utrwaleniu ulegał swoisty etos pracy i model rodziny wielodzietnej, w której pracujący w kopalni ojciec zapewniał utrzymanie, a matka - na ogół bez żadnego wykształcenia - zajmowała się dziećmi.

Pozostałości tego wzoru rodziny pokutują do dziś, choć trzeba przyznać, że w okresie kilkunastu lat transformacji model ten zaczyna się zmieniać.

Transformacja wyzwoliła energię

W 1989 roku, wraz z początkiem transformacji, pracownicy naukowci otrzymali nieskrępowany dostęp do dokumentacji regionu. Po przeanalizowaniu danych z lat osiemdziesiątych minionego wieku, udostępnionych przez władze kuratorskie województwa katowickiego, okazało się, że na Śląsku na 100 uczniów szkół podstawowych tylko 18,9% kontynuowało naukę

w liceum ogólnokształcącym. Liczba ta była dwukrotnie niższa niż w kraju. Funkcjonujący przez dziesiątki lat stereotyp utrwalił szczególnie typ myślenia o szybkim zdobyciu zawodu w zasadniczej szkole górniczej, dla chłopaka, i zamążpójściu dla dziewczyny. Teraz ten model się zmienia. Wyraźnie widać optymistyczne przeobrażenia w mentalności mieszkańców Śląska. Górniczy pytani, jakiego wykształcenia chcą dla swoich dzieci, odpowiadają: wyższego dla córki, wyższego dla syna. Celowo wymieniam to w takiej kolejności, gdyż badania pokazują, że w rodzinach śląskich wykształcenie wyższe stało się elementem wiana dla dziewczyny. Stąd też zawsze o pięć procent górników więcej chciałoby wyższego wykształcenia dla swoich córek, niż dla synów. Procentowo przedstawia się to następująco: 75% respondentów badań chce wyższego wykształcenia dla córek - 70% dla synów. Mówią jednak o studiach dziennych.

To się właśnie w ciągu tych minionych 15 lat zmieniło. Mieszkańcy Śląska, już dzisiaj mają świadomość, że obecne kopalnie nie będą tymi kopalniami dobrodziejkami, które jeszcze do niedawna wykarmiły całe pokolenia Ślązaków. Ta zmiana poglądów już jest widoczna. Na Śląskich uczel-



prof. dr hab. Marek Szczepański,
rektor WSZiNS w Tychach

niach coraz więcej jest dziewcząt z rodzin górniczych. Często są to pierwsze dzieci górnicze, które podjęły w rodzinie studia wyższe.

Inne oblicza transformacji

Zmiany mentalne wśród Ślązaków mają również mniej optymistyczne strony. Badania wykazują, że role kobiety i rodziny w oczach Ślązaków zmieniły się diametralnie. Dzisiaj kobieta jest już wykształcona, często samodzielna, robi przede wszystkim karierę zawodową, cechują ją wysokie aspiracje profesjonalne. Zjawisko emancypacji zawodowej idzie w parze z rosnącym poziomem wykształcenia i niesie za sobą niekorzystne przeobrażenia dotyczące rodziny. Nowy model sprzyja rozpadowi rodziny tradycyjnej, a jest ona przecież wielką wartością w całej Europie łańskiejskiej. Gwałtownie spadła dzietność kobiet, którą dziś ocenia się na poziomie 1,2 statystycznego dziecka. Natomiast, żeby kraj i region dobrze się rozwijały demograficznie potrzebujemy dzietności na poziomie 2,12 - 2,20. Tak gwałtowny spadek dzietności wiąże się ze wzrostem aspiracji zawodowych kobiet i co za tym idzie ze zmianą modelu rodziny.

Pojawiło się też inne niekorzystne zjawisko - jednoosobowe gospodarstwa domowe. Tradycyjny mo-

del-kobieta, mąż, dzieci, uzupełnia powoli samotna kobieta. Często z wyboru nie chce zakładać rodziny, ale chce mieć dziecko. W całej Polsce jednoosobowe gospodarstwa domowe prowadzi około 900 tys. kobiet. Część z nich z wyboru, część natomiast żyje z mężczyzną, ale nie podaje tego w statystykach, bo korzysta z uprawnień socjalnych przysługujących samotnym matkom. Natomiast samotnych ojców w Polsce mamy nieco ponad 100 tys. Jeszcze do niedawna zjawisko to było marginalne, obecnie wykazuje tendencje wzrostowe. Nie można ominąć jeszcze jednego zjawiska, na razie trudnego do oszacowania, są to związki homoseksualne. Według ostrożnych szacunków stanowią one 2-3 % wszystkich gospodarstw domowych.

Zmiany w mentalności

Wyraźnie widać również zmiany w mentalności młodego pokolenia. To co jeszcze do niedawna pokurowało w regionalnej świadomości, a mianowicie podział na *hanysów* i *goroli*. Przy tym zaciera się także śląska tożsamość. Rodzą się natomiast nowe tożsamości, funkcjonujące w Polsce i Europie w dużych skupiskach ludności. Pojawiają się np. grupy blockersów w dzielnicach, grupy subkulturowe, w tym również subkultury agresywne (szalikowcy).

Śląsk pozostający przez prawie dwa wieki zapleczem przemysłowym różnych organizmów państwowych, prócz korzyści z takiego stanu rzeczy, ponosił też wiele strat. Bardzo ucierpiało środowisko naturalne. To zrujnowana ziemia, to miliard ton szkodliwych odpadów, szkody górnicze, wciąż jeszcze słaba infrastruktura kultury. Straty odczuwane są też w strukturze społecznej, w poziomie wykształcenia. Badania socjologiczne wykazują, że na każdym 100 mieszkańców województwa Śląskiego, 55 wciąż ma wykształce-

nie zawodowe albo podstawowe. Jest to bardzo poruszająca liczba. Na każdym 100 osób pracujących w górnictwie mamy zaledwie czterech ludzi z wykształceniem wyższym, a szesnastu z wykształceniem podstawowym i niepełnym podstawowym. Mowa tu zarówno o rodzimych Ślązakach, jak i o ludności napływowej. Te statystyki to bardzo poważny problem. Dzieciństwo Śląska to niekorzystna struktura wykształcenia, wyeksploatowany region i wciąż rezerwuartaniej siły roboczej.

Śląska bieda...

Wiąże się to z kolejnym może nawet największym problemem Śląska – śląską biedą. Tylko jedną częścią prawdy jest to, że dziewczęta chcą się uczyć, chcą awansować, robić karierę. By mieć dzieci trzeba mieć pewne podstawy ekonomiczne. Człowiek roztropny myśli o swoich dzieciach w kategoriach wiana, wyposażenia, edukacji. Śląskie rodziny nie ominął problem biedy. Dzisiaj 25% rodzin górniczych żyje na poziomie minimum socjalnego, od pierwszego do pierwszego, nieraz nie mogąc uregulować opłat czynszowych. Z badań też wynika, że z każdego 100 górniczych żon, 51 pracuje poza domem. Jest to rewolucja wynikająca z aspiracji zawodowych oraz z faktu, że zarobki pracowników zajmujących niższe stanowiska w przemyśle tradycyjnym wciąż się względnie obniżają. W biedzie biologicznej, tej najcięższej z ciężkich, gdzie dochody są tak niskie, że nie pozwalają na przeżycie, w naszym województwie żyje cztery procent. Te śląskie 4% daje liczbę 200 tys. ludzi znajdujących się w bardzo ciężkim położeniu. Do tych 4% należy dodać około 15% ludzi żyjących w ubóstwie, czyli z miesiąca na miesiąc, z ołówkiem w rękę, często z zaległościami czynszowymi i innymi opłatami. To już jest 19%. Do tego jeszcze trzeba dodożyć 20% żyjących na

poziomie minimum socjalnego. Są to ci, których stać na opłaty i podstawowe potrzeby, ale już nie wydają na kulturę, na książki, itd. To razem jest już 49% mieszkańców pozostających w trudnej sytuacji życiowej. W skali teoretycznie bogatego przecież regionu liczba ta jest wysoka.

Odebrane szanse, chęć uciezki...

Taki stan rzeczy niesie za sobą bardzo niekorzystne dla regionu zjawisko migracji, a wręcz uciezki młodych, ambitnych ludzi z wykształceniem. Ci najbardziej rzutcy, nie znajdujący pracy na Śląsku decydują się wyjechać z regionu, a nawet poza kraj. Wskazują wyraźnie na brak jakichkolwiek szans na start w dorosłe życie. Mówią nawet o odbieraniu im tej szansy. Dobrze, gdy wrócą z nowymi doświadczeniami, pomysłami, pieniędzmi. Gorzej, a nawet bardzo źle, jeśli nie wrócą w ogóle. Wówczas tracimy bezpowrotnie to co zostało zainwestowane w ich wykształcenie i pojawia się poczucie zmarnowanego wysiłku. Śląsk będzie taki jakie będą głowy jego mieszkańców. Jeśli pozwolimy na odpływ tej inteligentnej, mądrej części społeczeństwa, wówczas będziemy mieli gorszy region, bo, używając metafory, nigdy region nie jest ładniejszy od głów jego mieszkańców.

O nowe miejsca pracy...

Najważniejsza dla normalnego rozwoju i prawidłowego funkcjonowania oparta o zdrowe zasady działania jest praca. Priorytetowe zatem jest stwarzanie warunków dla powstawania nowych miejsc pracy. W tym zakresie doskonale wywiązują się ze swojej statutowej powinności specjalne strefy ekonomiczne. Powstanie, w krótkim czasie, zaledwie kilku lat, kilkudziesięciu tysięcy nowych miejsc pracy w naszym regionie jest ogromnym sukcesem. Niezbędne jest również to, aby w strefach ekonomicznych



pojawiało się więcej inteligentnych miejsc pracy, żeby biura, projektowe, inżynierskie trafiły w jakiejś części także na Śląsk. W przeciwnym razie strefa nie będzie produkowała innowacji, a jedynie będzie je konsumowała. Wyprodukują je biura ulokowane w Europie, Ameryce czy Azji, a nie u nas. Warto cenić każde miejsca pracy, ale musimy też oczekiwać utworzenia większej liczby inteligentnych miejsc pracy, angażujących w jak największym stopniu absolwentów wyższych uczelni. Kolejnym, tym razem pozytywnym zjawiskiem wynikającym z funkcjonowania SSE jest pojawienie się na Śląsku sporej grupy cudzoziemców. Problem jednak polega na tym, że ci ludzie dojeżdżają do pracy np. z Krakowa. A nasze miasta, choć w żaden sposób nie mogą konkurować z Krakowem, jakże byłyby bogatsze o ich obecność, o ich kulturę, o ich pieniądze. Gdyby nasze miasta lepiej przygotowały się na przyjęcie tej grupy ludzi to prawdopodobnie większość z nich zostałaby na Śląsku. Wystarczyło niewiele, w efekcie, zainwestować by zechcieli być tutaj z nami, tutaj wydawać pieniądze, płacić podatki, być z nami na co dzień, pokazywać swoją odmienność kulturową. Warto więc spróbować, by ich obecność była wyrazistsza zwłaszcza w przestrzeni miast gdzie są specjalne strefy ekonomiczne.

Śląsk, a globalizacja

Mądrość Śląska i Ślązaków polegać powinna na tym, że zachowa się te elementy tożsamości śląskiej, które będą niesprzeczne z nowoczesnymi trendami. Śląsk, jak każdy region, podlega procesom globalizacyjnym. Walka z globalizacją na Śląsku jest jak walka Neda Luda z maszyną parową. Nie wolno walczyć z przyszłością, a przyszłością Śląska jest globalizacja i do niej się trzeba przygotować. Przygotowanie polega również na tym, by zachować to co jest cenne w tej tradycji, a odrzucić to co jest sprzeczne z wartościami nowo-

czesnego świata. Bardzo mnie boli to, że Śląsk pokazywany jest przez pryzmat kopalń, orkiestr górniczych, krupnioka i odpustowych, tandetnych wydarzeń, płytko traktujących wątek folklorystyczny i, z całym szacunkiem, pielgrzymek, które są bardzo ważnym elementem tradycji. Nowoczesny Śląsk powinien pamiętać o swojej historii i tożsamości. Tę ostatnią tworzyła wielka spuścizna Śląska historycznego, zwłaszcza Wrocławia, Opola, Bytomia. To tradycje uniwersyteckie Breslau, późniejszego uniwersytetu wrocławskiego, to są nasi nobliści. Przecież to są inne niefolklorystyczne tradycje, tradycje wielkich Ślązaków, wielkich synów tej ziemi. Poczynając od jedenastu noblistów, 10 z nich było żydowskiego pochodzenia, ale przecież wielkość naszej tożsamości śląskiej polega na jej wielokulturowości. Tu żyli Ślązacy, Żydzi, Niemcy, Czesi, Polacy. Pokazanie tradycji uniwersyteckich, naszych wybitnych księży, duszpasterzy, choćby Jana Kapicy, księdza Szramka, heroicznej postaci, zamęczonego w Dachau w 1942 roku. Jeśli poprzestaniemy na piwie i krupnioku, to tak nas będą postrzegać, poprzez wizerunek zubożonej kultury masowej. Warto też zauważyć zmiany w postawach duszpasterzy regionu, zwłaszcza arcybiskupa Damiana Zimonia. To właśnie on oczekuje od kapłanów powrotu do ludzi biednych, bezrobotnych, ludzi w opresji. A taka była zawsze tradycja śląskiego duszpasterstwa. Tak, więc trzeba zachować i pielęgnować wartościowe elementy tożsamości śląskiej dbając jednocześnie o ich korelację z nowoczesnymi procesami i zjawiskami. Śląsk, jak każdy region podlega procesom globalizacyjnym. W połączeniu globalizmu z lokalnością, czyli w *glokalizacji*, musimy upatrywać siły naszego regionu.

prof. dr hab. Marek Szczepański
Rektor Wyższej Szkoły
Zarządzania i Nauk Społecznych
w Tychach

Majątek trwały a Strefa c.d.

Obowiązek utrzymania własności składników majątku jako warunek korzystania z ulg podatkowych (2).



Zapisy przepisów wspólnotowych, ustaw krajowych, rozporządzeń wykonawczych, wreszcie zezwoleń tworzą zwarty, zdało by się wydawać, system zasad udzielania pomocy publicznej w specjalnych strefach ekonomicznych, ustalając jednocześnie system ograniczeń uzasadniony faktem wspierania inwestycji beneficjenta ze środków publicznych.

Zapisy przepisów wspólnotowych, ustaw krajowych, rozporządzeń wykonawczych, wreszcie zezwoleń tworzą zwarty, zdało by się wydawać, system zasad udzielania pomocy publicznej w specjalnych strefach ekonomicznych, ustalając jednocześnie system ograniczeń uzasadniony faktem wspierania inwestycji beneficjenta ze środków publicznych. Szczegółowa analiza przepisów strefowych, szczególnie w ujęciu praktycznym, pokazuje, iż część instytucji jest uregulowana jedynie częściowo co rodzi problemy natury praktycznej. Jednocześnie regulacje dotyczące pomocy publicznej w specjalnych strefach ekonomicznych mają charakter przepisów podatkowych (pomoc udzielana jest w formie ulg podatkowych) i ich interpretacja musi być dokonywana ostrożnie, ponieważ konsekwencje

niewłaściwego zastosowania się do obowiązujących przepisów skutkować będą sankcją w postaci utraty prawa do zwolnień podatkowych i zwrotu pomocy już uzyskanej z odsetkami.

Przepisem warunkującym korzystanie ze zwolnienia od podatku (pomoc publiczna) jest § 5 rozporządzenia z dnia 18.06.1996r. w sprawie ustanowienia katowickiej specjalnej strefy ekonomicznej (Dz. U. Nr 88 poz. 397 z późn. zmian.), który w swojej

zasadniczej części jest odpowiedzialnym § 13 ust. 1 pkt. 2 rozporządzenia w brzmieniu na koniec 2000 r., który obowiązuje do dnia dzisiejszego małych i średnich przedsiębiorców. Jak pisałem w poprzednim numerze Biuletynu, brzmienie § 5 oraz zakres jego stosowania budzi wątpliwości co do konsekwencji, a jednocześnie właściwa interpretacja tego zapisu ma kolosalne znaczenie dla praktyki strefowej przy gospodarowaniu środkami trwałymi, których koszt zakupu zalicza się do kosztów kwalifikowanych. Coraz częściej zauważana jest wśród inwestorów strefowych tendencja oddawania posiadanych środków trwałych osobom trzecim do używania (najem, dzierżawa), a taka praktyka, mająca co prawda uzasadnienie ekonomiczne, może budzić wątpliwości co do ewentualnego złamania przez taką praktykę zapisów § 5 ust. 1 pkt 1 rozporządzenia.

Warunkiem korzystania ze zwolnienia od podatku dochodowego jest:

Regulacje dotyczące pomocy publicznej w specjalnych strefach ekonomicznych mają charakter przepisów podatkowych (...) konsekwencje niewłaściwego zastosowania się do obowiązujących przepisów skutkować mogą sankcją w postaci utraty prawa do zwolnień podatkowych i zwrotu pomocy już uzyskanej z odsetkami.



- a. poniesienie wydatków inwestycyjnych spełniających definicję zapisaną w § 6 rozporządzenia;
- b. osiągnięcie dochodu z tytułu działalności gospodarczej zapisanej w zezwoleniu;
- c. nie przenoszenie w jakiegokolwiek formie własności składników, z którymi były związane wydatki inwestycyjne przez okres 5 lat od wprowadzenia ich do ewidencji;
- d. prowadzenie działalności gospodarczej przez okres 5 lat.

Opisane powyżej warunki mają dla inwestora istotne znaczenie z punktu widzenia podatkowego – spełnienie tych warunków daje możliwość korzystania ze zwolnienia w podatku dochodowym i wykorzystania całej dopuszczalnej pomocy publicznej z tytułu realizacji inwestycji na terenie specjalnej strefy ekonomicznej, natomiast ich spełnienie kontrolowane jest przez organ udzielający pomocy (organy skarbowe). Przyjęta konstrukcja zakazująca inwestorowi przenoszenia w jakiegokolwiek formie własności

Ogólna zasada korzystania z pomocy nie uległa zmianie – pomoc jest „premią za sukces”, udzielana jest ona przedsiębiorcom wykazującym zysk z działalności zapisanej w zezwoleniu.

składników, z którymi były związane wydatki inwestycyjne, budzi kilka co najmniej wątpliwości z punktu widzenia ogólnych zasad udzielania pomocy publicznej.

Co do zasady inwestor korzysta z pomocy publicznej z tytułu nowej inwestycji, a podstawą udzielania pomocy są poniesione koszty kwalifikujące się do objęcia pomocą, ponoszone na zakup środków trwałych spełniających definicję z § 6 rozporządzenia. Pomoc publiczna udzielana jest zatem „globalnie” – nie jest kierowana na konkretne środki spełniające definicję w § 6 rozporządzenia np. według kryterium czasu zakupu czy dnia wprowadzenia do ewidencji środków trwałych. W mojej ocenie, o czym pisałem w poprzednim numerze Biuletynu, takie rozwiązanie rodzi określone skutki dla rozumienia i stosowania postanowień § 5 ust. 1 pkt 1 rozporządzenia.

Analizując postanowienie § 5 ust. 1 pkt 1 rozporządzenia (zakaz przenoszenia własności składników majątku), należy mieć na uwadze ratio legis regulacji i zasady korzystania z pomocy. Przedsiębiorca występując o zezwolenie na prowadzenie działalności na terenie SSE deklaruje poniesienie wydatków inwestycyjnych w określonej wysokości (co wynika z biznes planu), natomiast pomoc naliczana jest w stosunku do faktycznie ponie-

sionych wydatków (iloczyn kwoty wydatków inwestycyjnych i intensywności pomocy dla danego obszaru), a przedsiębiorca nie ma obowiązku wykorzystania całej dopuszczalnej pomocy publicznej. Ogólna zasada korzystania z pomocy nie uległa zmianie – pomoc jest „premią za sukces”, udzielana jest ona przedsiębiorcom wykazującym zysk z działalności zapisanej w zezwoleniu, w skrajnych przypadkach potencjalny beneficjent pomocy (posiadający zezwolenia) nigdy z pomocy nie skorzysta ponieważ nie osiągnie dochodu.

W mojej ocenie z treści § 5 ust. 1 pkt 1, a także innych przepisów dotyczących funkcjonowania specjalnych stref ekonomicznych, nie można wywnioskować, iż przedsiębiorca w razie udostępnienia środków trwałych, z którymi były związane wydatki inwestycyjne, osobom trzecim może dokonać operacji „wyłączenia” nakładów poniesionych na te środki trwałe. Praktyka „zdemowienia” z poniesionych nakładów inwestycyjnych wartości poniesionych na zakup środków trwałych spełniających definicję z § 6, kłóci się z treścią § 5 oraz ogólnymi zasadami udzielania pomocy publicznej na nowe inwestycje według modelu obowiązującego na terenie specjalnych stref ekonomicznych. Pomoc publiczna udzielana jest, jak już wspomniałem, globalnie, nie jest kierowana na określone środki trwałe i dlatego uzasadnienie znajduje przepis § 5 ust. 1 pkt

1 – przedsiębiorca ponosi nakłady inwestycyjne i rozlicza pomoc (w razie wykazywania dochodu do opodatkowania) aż do momentu wyczerpania maksymalnej do uzyskania pomocy publicznej z tytułu nowej inwestycji.

Obowiązujące przepisy nie określają zasad:

- rozliczania wykorzystanej pomocy publicznej na poszczególne środki trwałe;
- zastępowania środków trwałych nie objętych jeszcze pomocą przez inne, z reguły droższe, środki trwałe i wpływu takiej operacji na wielkość dopuszczalnej pomocy publicznej;
- skutków nabycia środków trwałych objętych pomocą przez przedsiębiorców występujących następnie o udzielenie pomocy publicznej.

Z tych też powodów moim zdaniem przedsiębiorców obowiązuje zakaz „przenoszenia w jakiegokolwiek formie własności składników, z którymi były związane wydatki inwestycyjne”, a przemawiają za tym co najmniej następujące argumenty:

- a. zezwolenie wydawane jest na projekt inwestycyjny opisany szczegółowo w biznes planie (poniesienie określonych wydatków inwestycyjnych na określone środki trwałe);
- b. każdy środek trwały, spełniający definicję § 6, wprowadzony do ewidencji środków trwałych objęty jest dyspozycją § 5 ust. 1 pkt 1 – przeniesienie „w jakiegokolwiek formie” własności tych składników naraża przedsiębiorcę na utratę prawa do zwolnienia podatkowego;
- c. przedsiębiorca wykazuje w corocznych deklaracjach CIT

Przedsiębiorców obowiązuje zakaz „przenoszenia w jakiegokolwiek formie własności składników, z którymi były związane wydatki inwestycyjne”.

i informacjach do UOKiK wielkość poniesionych nakładów inwestycyjnych, które stanowią podstawę do korzystania z pomocy publicznej.

Konkludując, literalne brzmienie przepisu § 5 ust. 1 pkt 1 rozporządzenia z dnia 18.06.1996r. w sprawie ustanowienia katowickiej specjalnej strefy ekonomicznej przesądza, w mojej ocenie, o zakazie przenoszenia w jakiegokolwiek formie własności składników majątku, z którymi były związane wydatki inwestycyjne, niezależnie od pomniejszenia przez inwestora kosztów kwalifikowanych o koszt nabycia tych środków trwałych. Z uwagi jednak na podatkowy charakter omawianego przepisu, należałoby zwrócić się do organów skarbowych o wydanie interpretacji przepisów podatkowych w następującym zakresie:

- czy poprzez zwrot „przeniesienie w jakiegokolwiek formie” dotyczy tylko przeniesienia prawa własności w drodze umowy cywilno – prawnej, czy też należy ten zwrot traktować szerzej, obejmując jego zakresem także oddanie „władztwa, prawa dysponowania rzeczą” osobie trzeciej na podstawie umowy innego rodzaju (dzierżawa, najem);
- czy w razie możliwości oddania przedmiotowych środków trwałych na podstawie umowy (sprzedaż, najem, dzierżawa) – w razie dopuszczenia takiej możliwości – inwestor musi po-

mniejszyć wielkość poniesionych nakładów inwestycyjnych o wartość zakupu udostępnionych środków trwałych.

Mając na uwadze przedstawione wątpliwości, zwrócimy się jako Zarządzający Katowicką Specjalną Strefą Ekonomiczną do Ministerstwa Gospodarki i Pracy, w imieniu naszych inwestorów, o zajęcie stanowiska w przedstawionej sprawie i rozwianie wątpliwości jakie pojawiają się w praktycznym stosowaniu przepisów strefowych. W następnych numerach naszego Biuletynu poinformujemy Państwa o uzyskanych opiniach i interpretacjach.

Mirosław Pachucki
Kierownik Działu Prawnego
KSSE S.A.

XX Konferencja Specjalnych Stref Ekonomicznych - Szczyrk 2004

Pozyskiwanie inwestycji zagranicznych, praktyka korzystania z pomocy publicznej jej beneficjentów oraz ich sprawozdawczość to główne problemy omawiane podczas XX Konferencji Specjalnych Stref Ekonomicznych, Szczyrk 2004.

Konferencja Specjalnych Stref Ekonomicznych w Polsce – to forma stałej współpracy pomiędzy zarządami specjalnych stref ekonomicznych, instytucjami działającymi na rzecz polskiej gospodarki, oraz przedstawicielami rządu. Stanowi ona forum wymiany poglądów, doświadczeń oraz podstawę dla możliwości wypracowywania wspólnych stanowisk w ramach działań na rzecz rozwoju polskiej gospodarki.

XX Konferencja Specjalnych Stref Ekonomicznych odbyła się w Szczyрку w dniach od 6-8 października br. Głównym zagadnieniem jakim zajmowali się uczestnicy Konferencji była próba usprawnienia procesu pozyski-



wania inwestycji zagranicznych. Wśród uczestników i zaproszonych gości, poza członkami zarządów specjalnych stref ekonomicznych, w dyskusji udział wzięli m.in. prezes Klemens Ścierański, wiceminister

Tadeusz Sroka, wiceprezes zarządu PAIiIZ, Sebastian Mikosz, przedstawiciel Ministerstwa Gospodarki i Skarbu oraz Górnoląskiej Agencji Rozwoju Regionalnego.



Sebastian Mikosz
wiceprezes PAIiIZ

Reprezentant Agencji PAIiIZ, wiceprezes Sebastian Mikosz przedstawił uczestnikom Konferencji informację o prowadzonych obecnie pracach nad ustawą, która ma na nowo uregulować i zdefiniować funkcjonowanie instytucji pozyskującej i obsługującej dużych inwestorów zagranicznych mających zamiar ulokować inwestycje w naszym kraju. Omawiając różnice dzielące SSE i PAIiIZ zaproponował utworzenie procedury współpracy projektowej ze SSE czyli stworzenie standardu kontaktów PAIiIZ i SSE w ramach obsługiwanych wspólnie projektów inwestycyjnych na etapie: przekazania zapytania do strefy, organizacji wizyty inwestora w SSE, obsługi inwestora po wizycie w Polsce.

Podczas Konferencji omawiano również efekty działalności wszystkich 14 polskich specjalnych stref ekonomicznych. Całość zainwestowanego kapitału przekroczyła 15 miliardów PLN, oraz utworzono ponad 62 tysiące nowych miejsc pracy. W otoczeniu stref, dzięki temu, powstało co najmniej 120 tysięcy nowych miejsc pracy. Oceniono również prognozy efektów strefowych na najbliższe trzy lata. Z analizy sytuacji wynika, że w omawianym okresie nastąpi zdecydowany wzrost dynamiki pozyskiwania inwestycji, zwłaszcza wśród sektora MiŚP ponadto, jak wynika z zagranicznych wskaźników inwestycyjnych, w najbliższych latach nasili się napływ małych i średnich inwestycji zagranicznych.

JKL



Piotr Wojaczek, prezes KSSE S.A.

Klemens ` 2004

Jubileusz, jaki przypada na 2004r., czyli 10-lecie powołania Specjalnych Stref Ekonomicznych w Polsce, stał się też dobrym pretekstem do zainicjowania nowego wydarzenia zawierającego w sobie symbolikę przemian nowych czasów i wartości duchowych wyphywających z tradycji i etosu pracy.

Z inicjatywy Piotra Wojaczka, prezesa KSSE S.A. oraz przewodniczącego Konferencji Specjalnych Stref Ekonomicznych w Polsce, została powołana do życia Kapituła Konferencji SSE. Ideą jej przyświecającą jest potrzeba odnalezienia i godnego uhonorowania tych wszystkich osób, których działania przydały chwały polskiej gospodarce, którzy wykonując sumiennie swoje obowiązki, dają dowód swojej kompetencji i fachowości. Godłem takiego wyróżnienia stała się Statuetka o wdzięcznej nazwie: Klemens 2004. Pierwszym Laureatem Godła Kapituły Konferencji Specjalnych Stref Ekonomicznych w Polsce, Klemensa 2004 została Teresa Korycińska, wicedyrektor Departamentu w Ministerstwie Gospodarki i Pracy.

- Klemensa 2004 przyznajemy pani Teresie Korycińskiej za jej poświęcenie dla idei powołania Specjalnych Stref Ekonomicznych w Polsce. Ceniąc doskonałe połączenie wrażliwości i odwagi, chylimy czoła przed jej kompetencjami, przed nieugiętą wolą i poświęceniem. – wręczając Statuetkę, mówił Piotr Wojaczek, przewodniczący Konferencji SSE, prezes Katowickiej Specjalnej Strefy Ekonomicznej.

- Było to dla mnie duże zasko-

czenie, - powiedziała Teresa Korycińska - a i oczywiście bardzo miłe. Myślę, że to wyróżnienie jest tylko dowodem bliskości naszej współpracy na co dzień. Prezesi stref, niemal codziennie zgłaszają mi wszyst-

kie swoje problemy dotyczące bieżącej działalności specjalnych stref ekonomicznych. Wspólnie staramy się je rozwiązać mając na względzie, w głównej mierze, dobro inwestorów SSE.



Teresa Korycińska, wicedyrektor Departamentu w Ministerstwie Gospodarki i Pracy

Z zaskoczeniem i satysfakcją!

Rozmawiamy z pierwszą w dziejach laureatką uhonorowaną Klemensem 2004, wicedyrektorem Departamentu w Ministerstwie Gospodarki i Pracy - Teresą Korycińską.



Czuje się Pani doceniona czy zaskoczona?

Było to dla mnie duże zaskoczenie, a i oczywiście bardzo miłe. Ale to wyróżnienie, które mnie dzisiaj spotkało, jest po prostu efektem wielu lat wspólnej pracy. Prezesi specjalnych stref ekonomicznych dają mi na co dzień odczuć, że jestem im potrzebna. Często zdarza się, że traktują mnie jak najwyższą instancję, jak kogoś, kto zna antidotum na wszystkie ich problemy. Utało się nawet o mnie powiedzenie: Matka Teresa. Bardzo tego nie lubię. W takich działaniach niezbędna jest przecież bardzo bliska współpraca. Zwłaszcza, że istnieje pewna specyfika działania urzędów centralnych, pewien system załatwiania spraw, poruszania pewnych problemów czy dostosowywania przepisów prawa do tego żeby były jak najbardziej jasne, przejrzyste i przyjazne inwestorom. A co jest przyjazne inwestorom, o tym wiedzą najlepiej właśnie w Zarządach Stref, bo przecież to właśnie tam na co

dzień stykają się i pracują z inwestorami. I trzeba dodać, że ta współpraca udaje się już od 10 lat.

Te minione dziesięć lat wykazały, że strefy są potrzebne, a nawet niezbędne...

Tak, to prawda. Natomiast kwestia pomocy publicznej jest bardzo złożonym problemem. Można je rozwiązać systemowo w skali całego kraju, tworząc różnego rodzaju instrumenty wspierania inwestycji. Specjalne Strefy Ekonomiczne w Polsce mają tę wadę, że są przypisane w pewien sposób lokalizacyjnie. Staramy się jednak wskazywać inwestorom te miejsca, w których zlokalizowane są Specjalne Strefy Ekonomiczne i przekonywać o ich atrakcyjności, na wielu płaszczyznach. Aczkolwiek ostatnie lata pokazały, że strefy stały się organizmami mobilnymi i „chodzą” za inwestorem. To znaczy, że jeżeli trzeba zmienić lokalizację i bardziej dopasować ją do potrzeb inwestorów, to oczywiście to realizujemy, z całym poparciem ministra gospodarki jak i rady ministrów. Właściwie nigdy nie zdarzyło się tak, że minister nie wyraził zgody na to by strefa „poszła” za inwestorem. Czy są potrzebne... Gdyby na świecie funkcjonował taki układ, że nikt nie wspiera inwestycji, to nie mielibyśmy konkurencji, i wtedy strefy nie byłyby potrzebne. Jednak, jeżeli nasi sąsiedzi i na całym świecie inwestycje wspiera się w sposób wyraźny i zdecydowany, zwłaszcza te duże strategiczne, to i my musimy



Klemens

Pochodzenie: łacińskie

Znaczenie: łagodny, delikatny

Doskonałe połączenie wrażliwości i odwagi. Nie wyobraża sobie życia pozbawionego szczytnych ideałów. Ceni sobie własną prywatność, gdzie może zbierać siły do walki o sprawiedliwość i piękno.

uruchamiać tego typu instrumenty. I to jest oczywiste.

Parki technologiczne to też rodzaj pomocy publicznej.

Jeżeli coś się nazywa parkiem technologicznym, a nie dysponuje instrumentami, aby przyciągnąć inwestorów, lub dysponuje zbyt słabymi instrumentami, najczęściej lokalnymi, to na pewno skazane są na klęskę. Natomiast te parki technologiczne, które są ściśle powiązane z wyższymi uczelniami w dużych aglomeracjach miejskich i są nastawione na nowoczesne, wyspecjalizowane technologie, mają szansę powodzenia. Warto również zwrócić uwagę, na to, że parki technologiczne mogą znaleźć oparcie w specjalnych strefach ekonomicznych, zwłaszcza w tych, które usytuowane są w aglomeracjach miejskich, jak na przykład strefa krakowska czy katowicka. W tych miejscach, tak zlokalizowane, na pewno miałyby szansę powodzenia.

Dziękuję za rozmowę.

Co nowego w Sosnowcu i Dąbrowie Górniczej?



ERGOM INWESTUJE



Ergom Poland Sp. z o.o. kończy rozbudowę uruchomionego w 2002 roku zakładu. Dotychczas firma ta zainwestowała w podstrefie w Sosnowcu 60 mln zł i zatrudnia obecnie ponad 200 osób, czyli 2 razy tyle ile początkowo planowała. Z chwilą oddania do użytku nowej hali produkcyjno-magazynowej, zatrudnienie w Spółce wzrośnie o kolejne kilkadziesiąt osób.

Bitron Poland Sp. z o.o., który uzyskał zezwolenie na działalność w KSSE S.A. w lutym tego roku, kontynuuje z powodzeniem prace budowlane na działce o powierzchni 4,4 hektara w Sosnowcu. Hala produkcyjna już stoi, a obecnie trwają prace montażowe na elewacji budynku oraz wewnątrz obiektu. Firma w nowym zakładzie produkować będzie części dla motoryzacji i branży AGD. Zgodnie z założeniami w firmie Bitron Poland Sp. z o.o. zatrudnienie znajdzie 308 osób.

BITRON REALIZUJE



Millennium Logistic Park

W tyskiej podstrefie Katowickiej Specjalnej Strefy Ekonomicznej pojawił się kolejny inwestor. Tym razem jest to grupa kapitałowa o nazwie Millennium Logistic Park – Tychy Sp. z o.o.



MLP-Tychy Sp. z o.o. jest inwestycją Grupy Kapitałowej MLP w której skład wchodzi Izraelscy inwestorzy:

Israel Development Company Ltd (ILDC) – Izraelska Spółka Giełdowa z kapitałem 100 mln USD. Jej główną sferą działalności jest inwestowanie w nieruchomości oraz zarządzanie – inwestycje w Kanadzie, Izraelu i Polsce.

Miro BV – holenderska Spółka holdingowa zajmująca się zarządzaniem nieruchomościami w Polsce od ponad 5 lat.

Kibutz Ramat Rachel – izraelski Kibutz zajmujący się inwestowaniem w nieruchomości komercyjne we Francji i Grecji, zarządzający własną siecią hoteli w Izraelu.

Eitan Levy – prywatny inwestor

inwestujący w nieruchomości w Chinach, Grecji, Izraelu, Stanach Zjednoczonych.

Pierwszą inwestycją Grupy Kapitałowej MLP w Polsce jest Millennium Logistic Park – Pruszków, zarządzany przez firmę Bel Properties Sp. z o.o.

Bel Properties Sp. z o.o. rozpoczęła inwestycje w Millennium Logistic Park – Pruszków we wrześniu 2000. W przeciągu ostatnich trzech lat Millennium Logistic Park – Pruszków stał się największym parkiem logistycznym i produkcyjnym w Polsce z przychodami na poziomie 5 mln USD rocznie. Łącznie inwestycja zamknie się kwotą 45 mln USD.

Inwestycja prowadzona jest w przemysłowej części Pruszkowa, 18km od Warszawy, na działce 43ha gdzie powstanie łącznie 160.000m² powierzchni magazynowej, produkcyjnej (w zakresie przemysłu lekkiego) i biurowej.



W chwili obecnej Millennium Logistic Park - Pruszków to ponad 95.000m² wynajętej powierzchni magazynowo - produkcyjnej. MLP oferuje tam powierzchnie magazynowe w istniejących obiektach, oraz w nowych budynkach realizowanych na zamówienie klienta. Kompleks znajduje się na terenie ogrodzonym i chronionym, przez 24h na dobę. Obsługiwany jest przez niezależną bocznice kolejową. Obiekt posiada Nielimitowane zasilenie energetyczne, duże możliwości przyszłego rozwoju dla klientów oraz proporcjonalnie duży procent miejsc parkingowych.

MLP Pruszków posiada rozwinięte połączenia komunikacyjne zarówno z Centrum Warszawy jak i z głównymi arteriami łączącymi Warszawę z innymi ośrodkami regionami Polski.

Jak dotąd mamy przyjemność gościć na naszym terenie m.in: Aged, Amway Polska, Avery Dennison, Bostor, Carletti, Dedra-Exim, DFDS Transport, Electrolux Poland, Gorenje, Gepol, JAS FBG, Karekom, Key – Lock, Kongsberg Automotive, Linco, Lifapol, Mitsui, Medagro, Megabajt, Nepentes, North Coast, Plastiv Yakum, Prolog, SD Pack Plast International, Teka Polska, Tensor, Terramar, Torfarm, TRW Automotive Steering Systems, Urząd Celny.

Millennium Logistic Park –Tychy będzie drugą tego typu inwestycją naszej grupy kapitałowej, - mówi Dorota Jagodzińska-Sasson, dyrektor ds. marketingu MLP. - Zrealizowana w dwóch fazach na działce 15.1 ha w Tychach, będzie obejmowała 77.000 m² powierzchni magazynowych i produkcyjnych



oraz 5000 m² powierzchni biurowo-socjalnych.

Przewidujemy, iż inwestycja w Tychach rozpocznie się w I kwartale 2005 roku - dodaje dyr. Dorota Jagodzińska-Sasson.

Wjazd na teren MLP – Tychy zlokalizowany jest przy ul. Turyńskiej i Oświęcimskiej (droga 44) w odległości 3 km od głównego skrzy-

żowania drogi E-75 i drogi 44.

Ważne jest też połączenie kolejowe, przechodzące przez bocznice kolejową fabryki FIAT, dostępne 24h na dobę. Kompleks, podobnie jak już działający w Pruszkowie, będzie terenem ogrodzonym i chronionym, przez 24h na dobę.



Gmina, jakich mało...

Na Wyżynie Śląskiej, w południowo - wschodniej części Kotliny Raciborsko - Oświęcimskiej ulokowała swoje miejsce na ziemi Gmina Pawłowice. Jej terytorium rozciąga się między 18°37' a 18°46' długości geograficznej wschodniej oraz między 49°53' a 50°01' szerokości geograficznej północnej.



Głównym bogactwem jest węgiel kamienny. O jego występowaniu pod Pawłowicami wiedziano już w XIX wieku. Już w dawnych czasach tereny pawłowickie słynęły z dużej liczby stawów rybnych. W XVI wieku na terenie dzisiejszej Gminy Pawłowice było ponad 200 stawów rybnych.

Przez terytorium Gminy Pawłowice przebiega granica działów wodnych Odry i Wisły. Południowa część gminy należy do zlewiska Odry, a północna do zlewiska Wisły.

Nazwa Pawłowice pochodzi od imienia Paweł. Można przyjąć, że takie imię nosił pierwotny założyciel wsi, który prawdopodobnie w początkach XIII wieku osiedlił się na tym terenie.

Najstarszy dokument, który wymienia Pawłowice datowany jest na 13 listopada 1281r. Dokument mówi, że Książę Władysław, władca Księstwa Raciborsko-Opolskiego nadał Wojanowi (Woynaus De Pawłowicz) 50 łanów frankońskich na terenie „Pawłowicz”, by tu zorganizował nowoczesną wieś. Data 1281 nie określa momentu powstania Pawłowic, lecz potwierdza ich istnienie, co daje podstawę do twierdzenia, że miejscowość ta powstała wcześniej.

Rok 1293 należy przyjąć jako początek istnienia Parafii Pawłowickiej. Pierwszy kościół w Pawłowicach powstał najpewniej po 1293 roku, być może na przełomie XIII i XIV wieku. Na pewno był to kościół drewniany i nie wiadomo jak długo służył mieszkańcom Pawłowic.

W 1548 Państwo Pszczyńskie zakupił Biskup wrocławski Baltazar Von Promnitz i to on prawdopodobnie wytyczył dzisiejsze granice Pawłowic. Wieś stanowiła już wtedy własność Rodziny Pawłowickich.

W XVI wieku zbudowano w Pawłowicach pierwszy kościół murowany w stylu gotyckim.



Na dzieje Pawłowic i ich rozwój największy wpływ miały trzy rody: Pawłowickich, Gusnarów, Reitzensteinów. Ród Pawłowickich herbu Leliwa sprawował władzę w Pawłowicach i okolicy od 1480 roku do drugiej połowy XVII wieku. Rodowi Pawłowickich zawdzięczają Pawłowice herb oraz XVI - wieczny, gotycki kościół.

Od początków XVIII wieku do połowy wieku XIX Pawłowice należały do niemieckiego rodu Gusnarów. Ten ród wybudował w Pawłowicach wspaniały Pałac, który jednak został całkowicie zniszczony w czasie II Wojny Światowej. W drugiej połowie XIX wieku władzę w Pawłowicach przejął pochodzący z Niemiec ród Reitzensteinów. Ostatni przedstawiciel tego rodu i właściciel pawłowickich włości Karol Egon Baron Von Reitzenstein opuścił Pawłowice w 1945 roku tuż przed wkroczeniem wojsk radzieckich. Po drugiej wojnie światowej dawne rycerskie dobra Reitzensteinów zostały znacjonalizowane (przeszły na własność Państwa) i częściowo rozparcelowane czyli podzielone (ziemię otrzymali rolnicy).

Bez zbędnej polityki!

Rozmowa z wójtem gminy Pawłowice, Damianem Galuskim uhonorowanym nagrodą dla najlepszych samorządowców przez Fundację Demokracji Lokalnych.



mgr inż. Damian Galusek
wójt gminy Pawłowice

Nagroda Fundacji na rzecz Demokracji Lokalnych zobowiązuje. Trzeba było sobie na nią solidnie zapracować. Jak to się stało, że niewielka gmina Pawłowice została dostrzeżona przez tak szacowną fundację?

Tak to właśnie rozpatruję. Duża fundacja, działająca, nie tylko na terenie Polski lecz również Europy, dostrzegła gminę Pawłowice. Myślę, że jest to efekt wielu lat, pracy systematycznej, a w moim przypadku, 10. letniej działalności w Radzie Gminy. Obecna, to już trzecia kadencja na stanowisku wójta gminy. Działania rady skupiają się na działalności gospodarczej, na szukaniu coraz to lepszych rozwiązań, na podpatrywaniu sąsiadów.

Powtórzę tutaj to, co wielokrotnie podkreślałem. W naszej Radzie nie ma polityki, praktycznie wcale jej nie było. Nie było rozgrywek personalnych. Dobór kadr w urzędzie gminy, kierowników działów,

dyrektorów jednostek podległych opiera się o kwalifikacje umożliwiające poszukiwania i wdrażania coraz to lepszych rozwiązań. Staramy się nie trwonić pieniędzy, oglądać każdy grosz po to, żeby był wydawany dobrze. Muszę też pochwalić pracę sołtysów na terenie gminy. Wielu z nich to byli dyrektorzy szkół, nawet wieloletni, kilkudziesięcioletni dyrektorzy, to dobrzy partnerzy rozumiejący swoją funkcję, interesujący się społeczeństwem, znający jego problemy. Wszystko to razem daje względem na to, że staramy się tym gospodarować dobrze. Jednym z dobrych pociągnięć była sprawa z roku 1996, utworzenia na naszym terenie, specjalnej strefy ekonomicznej. Dzięki temu ze sprzedaży gruntów wpłynęło do budżetu gminy blisko 6 milionów złotych. No a dzisiaj z samych opłat z funkcjonowania strefy na terenach gminy wpływa do naszego budżetu blisko milion złotych

rocznie. I mamy nadzieję, że kwota ta będzie stale rosła.

Myślę, że efektem naszej systematycznej pracy może być parę wskaźników. W roku 1994 gmina była poza pierwszą setką, pod względem dochodu w przeliczeniu na jednego mieszkańca. Z roku na rok jednak nasza pozycja się zmieniła i staraliśmy się przeznaczać coraz więcej pieniędzy na inwestycje. Już w 2001r. byliśmy na 78 miejscu w kraju, a w 2002 na 43, Rok 2003 dał nam 25 miejsce. W tym roku zajmujemy 16 miejsce pod względem poczynionych inwestycji w przeliczeniu na jednego mieszkańca gminy.

W województwie śląskim pod tym względem wiemy prym, mamy niekwestionowane pierwsze miejsce. I to jest efekt systematyczności naszej pracy. To, że zostaliśmy dostrzeżeni wynikało z wielu pojedynczych sukcesów.

To chociażby, że cztery razy znaleźliśmy się w złotej setce gmin. Poza tym cztery razy wyróżniono nas nagrodami za najlepsze budowle w skali Polski.

Dostaliśmy też nagrodę za to, że



Szkoła Podstawowa i Gimnazjum Publiczne w Pawłowicach

byliśmy najekologiczniejszą gminą w województwie śląskim. Mamy telefonów więcej niż potrzeba mieszkańcom. To, że mamy kompleks obiektów sportowych wraz z boiskiem pełno wymiarowym do piłki nożnej ze sztuczną trawą o pełnym oświetleniu. Wizytujący ten obiekt trener Antoni Piechniczek nie krył słów uznania. Blisko 70 proc. mieszkańców korzysta z kanalizacji. Robimy segregację odpadów. Wywozimy odpady wielkogabarytowe, meble, pralki, lodówki, opony i inne, dwa razy w roku bezpłatnie. Raz w miesiącu odbieramy od mieszkańców odpady segregowane, szkło, papier, plastiki również bezpłatnie. Dbamy o porządek w gminie. Nie mamy dzikich wysypisk. To, że mamy bezrobocie w granicach 7-8%. Wszystko to razem sprawia, że nasi mieszkańcy mają się lepiej niż mieszkańcy wielu innych gmin. Wszystkie szkoły są wyremontowane, wszystkie szkoły mają sale gimnastyczne, pracownie komputerowe do nauki języków obcych. Jako gmina wiejska mamy też swoje liceum ogólnokształcące.

Sluchając tego, jawi się obraz siełanki. Jest na co narzekać?

Jest, oczywiście. Największym smutkiem napawa mnie to, że brakuje pracy. Przychodzą do mnie często ludzie wartościowi, po studiach, którzy chcą tu się zakorzenić, szukający pracy, a jej nie ma. Jest to smutne. Sam jednak fakt uczenia się młodzieży jest już pocieszający. Często powtarzam na zebraniach wiejskich, że uczyć się warto, że uczyć się trzeba. Nie każdy otrzymuje pracę jaką by chciał, a już na pewno nie każdy otrzymuje pensję jaką by chciał. Generalnie ludzie po studiach pracę u nas mają, a z wykazów wynika, że zaledwie kilka osób z wyższym wykształceniem tej pracy nie może znaleźć. Ale są też ludzie, którzy studiów nie skończyli, a przecież powinni pracować. Ciągłe jest więcej chętnych



Kompleks boisk

niż miejsc pracy w gminie. I to jest pierwsza kategoria moich zmartwień. Drugą naszą bolączką jest sprawa braku mieszkań, zwłaszcza tych dla młodych małżeństw. Młodzi, decydujący się na wspólne życie nie powinni na początku drogi napotykać na mur nie do przebicia. I te trudności lokalowe, mieszkalne, które stanowią rzeczywisty problem, będziemy się tu w gminie starali rozwiązać. Trzeci problem, wynikający już z funkcjonowania gminy, to są szkody górnicze. W życiu zawsze jest coś za coś. Kopalnia fedruje, ludzie mają pracę, kopalnia płaci określone składki do gminy, ale też i rujnuje. Rujnuje się drogi, rujnuje się budynki, znikają całe rejonny zamieszkiwane przez mieszkańców naszej gminy od setek lat, np. Pniówek, którego sołectwo ma siedemset lat spisanej, a więc udokumentowanej historii. I to jest nasza troska, nasza i zarządu kopalni, by starać się wspólnie uratować te zagrożone obszary, by w ciągu najbliższych trzydziestu lat, bo tyle kopalnia ma jeszcze pracować, te rejonny nie zanikły. Jest to bardzo trudne, ale czynimy starania by utrzymać życie w tych miejscowościach. Najważniejsze

by funkcjonowały tam szkoła i kościół. To są wyznaczniki funkcjonowania miejscowości. Tam gdzie te dwie instytucje istnieją i działają, tam życie nie zamilknie.

A jak się żyje samorządowcowi w dzisiejszej Polsce?

Największym zmartwieniem jest dostosowanie życia do zmieniających się ustaw. To po pierwsze. Drugim problemem jest niespójność ustaw pomiędzy sobą. Może o tym mówi się za cicho, może za mało, ale prawdą jest, że z roku na rok coraz więcej obowiązków spada na gminne barki. Jak choćby, szkolnictwo, służba zdrowia, teraz zasiłki rodzinne, zasiłki alimentacyjne, gminy mają nowe obowiązki ustawowe, np. audyty wewnętrzne, kontrole wewnętrzne, itd. Ponadto okazało się, że od 1 stycznia br, wszystkie plany zagospodarowania przestrzennego gmin są nieważne. Taką decyzję podjęli parlamentarzyści. Co się takiego wydarzyło, że nagle te plany okazały się złe? A przecież przygotowanie nowych planów, całej dokumentacji będzie kosztowało bardzo dużo.

Gdzie możemy to o tym mówimy, może jeszcze nie aż tak dobitnie,

ale zmiany ustaw i częstotliwość tych zmian powoduje, że często dość trudno za tym nadążyć. I to nawet w szczegółach, jak na przykład, ustawa o zamówieniach publicznych. W sprawach budowlanych, nie wiem dlaczego, mieszkańcy muszą teraz jeździć do powiatu, a do niedawna można było wszystko załatwić na poziomie gminy. Zwłaszcza, że nie było do tej pory skarg.

Wiele jest też spraw niewyjaśnionych do końca, wieloznacznych, które nie mogą znaleźć właściwego rozwiązania. Przykładem jest chociażby sprawa przetargów na drogi, a w szczególności wysokości podatku VAT. Nie wiemy czy w tych przypadkach naliczać 7 czy 22% podatku VAT. Nikt nie potrafi tego rozstrzygnąć, ani urząd skarbowy, ani ministerstwo. Nawet w tej sprawie wystosowaliśmy pismo do pana premiera Belki. W tej chociażby konkretnej sprawie nie możemy ani doprosić się, ani doczekać się jednoznacznej odpowiedzi i decyzji. Urzędy odwołają sprawę jak tylko mogą, a my nie możemy rozstrzygnąć przetargów i rozpocząć inwestycje.

Dziękuję za rozmowę.

Pawłowice w liczbach:

- 820 podmiotów gospodarczych w gminie
- telefon w każdej rodzinie (1 aparat telefoniczny na 4 osoby),
- 100% gospodarstw korzystających z wodociągów i gazu
- 60% mieszkańców gminy korzystających z kanalizacji sanitarnej,
- program dalszej budowy kanalizacji sanitarnej w sołectwach: Krzyżowice, Warszowice, Pniówek, Golasowice, Jarząbkowice, Pielgrzymowice do końca 2007r.
- selektywna zbiórka odpadów,
- I miejsce za całokształt działań proekologicznych gminy Pawłowice na XII Międzynarodowych Targach Ekologicznych INTERECO 2001 - certyfikat
- w latach 1992 - 2002 wzrost dochodów gminy w przeliczeniu na jednego mieszkańca:
 1. w roku 1992 547 zł/mieszkańca
 2. w roku 1999 1500 zł/mieszkańca
 3. w roku 2000 1739 zł/mieszkańca
 4. w roku 2001 2261 zł/mieszkańca
 5. w roku 2002 2285 zł/mieszkańca
 6. w roku 2003 2243 zł/mieszkańca
- Liceum Ogólnokształcące, które powstało jako drugie liceum wiejskie w kraju
- wyremontowane szkoły z dużymi salami gimnastycznymi
- nowoczesny Gminny Ośrodek Kultury w Pawłowicach
- nowoczesna Kryta Pływalnia "Wodny Raj" - basen sportowy (25x12,5m) basen rekreacyjny, bicze wodne, jacuzzi, 68 metrowa zjeżdżalnia



Kryta pływalnia w Pawłowicach

- nowoczesna Hala Sportowa
 - parkiet o wymiarach 22x44,
 - 260 miejsc na trybunach stałych i 160 na wysuwanych
- kompleks boisk sportowych
 - boiska (w tym ze sztuczną trawą) do gry w piłkę nożną i ręczną, siatkówkę, koszykówkę, tenis, bieżnia lekkoatletyczna, skocznia w dal, rzutnia do pchnięcia kulą
- własne ujęcie wody, wraz ze stacją uzdatniania w Golasowicach - pokrywa zapotrzebowanie na wodę dla mieszkańców sołectw: Jarząbkowice, Golasowice, Pielgrzymowice, i część Pawłowice.

Fascynujące wzornictwo

Jakość, tradycja, innowacja

Tylko ten kto jest zafascynowany projektowaniem jest w stanie stworzyć jedyne w swoim rodzaju produkty do zagospodarowania powierzchni.

Tylko ten kto jest zafascynowany projektowaniem jest w stanie stworzyć jedyne w swoim rodzaju produkty do zagospodarowania powierzchni. Grupa SEMMELROCK działająca na rynkach Austrii, Węgier, Słowacji, Chorwacji, Słowenii i Polski oferuje wysokiej jakości, nowoczesne kostki brukowe, płytki chodnikowe i systemy ogrodzeń. Produkty te można łączyć tworzyć systemy powierzchni o niebanalnych kształtach i kolorach. Stałe rozwijanie produktów i osiągnięć nakierowane na potrzeby i życzenia klientów przyczyniło się do tego, że SEMMELROCK stał się twórcą trendu dla indywidualnego wzornictwa. Przykłady jego wykorzystania w prywatnym otoczeniu są bardzo szerokie: tarasy, ścieżki ogrodowe, podjazdy i chodniki. Również na obszarach użyteczności publicznej, jak np. deptaki, centra kul-



turalne, hotele i centra handlowe realizuje się oryginalny program SEMMELROCK tworząc niepowtarzalne powierzchnie.

Jakość, tradycja, innowacja

Motto takie towarzyszyło rozwojowi SEMMELROCK w ostatnich latach. SEMMELROCK STEIN + DESIGN jest częścią międzynarodowego koncernu Wienerberger lidera na rynku materiałów budowlanych. Dynamiczny rozwój przedsiębiorstwa i dokonania na rynku austriackim zostały wyróżnione w 2001 roku nadaniem austriackiego godła państwowego a dynamikę rozwoju, jakość produktów i osiągnięcia w upiększaniu przestrzeni.

SEMMELOCK – firma międzynarodowa

Pierwsze skuteczne „Kroki na wschód” zostały dokonane w 1998 roku z otwarciem fabryki pod Budapesztem. W 2000 roku została otwarta kolejna fabryka w Sered w pobliżu Bratysławy i w 2002 roku w Kołbieli pod Warszawą. W 2003 roku dokonano dalszych kroków rozwojowych



otwierając fabrykę w Gliwicach. W grudniu 2003 nastąpiło otwarcie fabryki w Ogulinie w Chorwacji. Dzięki polityce ekspansji Semmelrock stał się w Austrii i Europie Wschodniej wiodącym producentem wysokiej jakości szlachetnej kostki brukowej.

Pakiet osiągnięć i serwis kompetencji

Filozofia firmy przewiduje wspieranie klienta od stworzenia projektu poprzez dobór kostki aż po sprzedaż. W tym celu SEMMELROCK oferuje swoim klientom pomoc poczynając od wyboru produktu poprzez osobiste doradztwo i precyzyjne planowanie przy pomocy serwisu CAD-PROJEKT.

Dostępne produkty

Uwidocznieniem filozofii przedsiębiorstwa są ogrody wzorcowe. W Polsce przykładem świecą ogrody w Gliwicach i Kołbieli pod Warszawą. Tam klient ma możliwość zobaczenia na miejscu zaprojektowanych otwartych przestrzeni, które zostały zrealizowane kostkami, elementami stopni, palisadami i systemami ogrodzeń. Wszystkie produkty są wkomponowane w obszary zielone

i można je oglądać w całej swojej różnorodności zastosowania.

Grupa Wienerberger

Firma Wienerberger w Polsce rozpoczęła działalność w 1995 roku. Pierwsza inwestycja to całkowicie zmodernizowana cegielnia w Łęborku, w której rozpoczęto produkcję pustaków poryzowanych Porotherm. Kolejne zakłady produkcyjne zostały uruchomione w Zielonce k/Warszawy, Honoratce k/Konina, Częstochowie, Lajsach oraz w Dobrem - największa i najbardziej nowoczesna wytwórnia pustaków ceramicznych w Europie. W kwietniu 2002 roku firma rozpoczęła również produkcję cegieł elewacyjnych Terca w Toruniu, najnowocześniejszej fabryce w Europie Środkowo-Wschodniej oraz w cegielni w Jankowej Żagańskiej. W sierpniu 2003 roku w Honoratce rozpoczął działalność zakład produkujący belki stropowe i nadprożowe Porotherm.

Tegoroczna inwestycja firmy Wienerberger to trzy zakłady produkcyjne: w Kupnie, Nowym Sączu (Polska Południowa) i Osieku (Polska Północna, ok. 40 km od Bydgoszczy). Dzięki lokalizacji zakładów w Kupnie i Nowym Sączu, Wienerberger posiada obecnie

fabryki na południu Polski, ważnym rynku zbytu, zaopatrywanym dotąd głównie przez cegielnię w Częstochowie.



Wienerberger to pierwsza firma w Polsce, która otrzymała dobrowolny Certyfikat Zgodności Wyrobu z Polską Normą dla ściennych pustaków ceramicznych.

Kolejne inwestycje

Obecnie produkując wyroby ceramiczne w 19 zakładach produkcyjnych, Wienerberger stał się największym producentem w kraju. Rozbudowana sieć dystrybutorów w całej Polsce oraz składy fabryczne umożliwiły zapewnienie klientom profesjonalnej obsługi oraz zapewniły dostępność produktów w całym kraju.

Firma przewiduje kolejne inwestycje na polskim rynku. Wienerberger koncentruje swoje działania na tych polach, gdzie należy do niekwestionowanych liderów na całym świecie.

Główne obszary działalności to produkcja cegieł i dachówek. Cegła jest produktem trwałym.

Budowanie z cegły jest bardzo racjonalną inwestycją, w kontekście aspektów gospodarczych i ekologicznych, inwestycją, która w przyszłości przyniesie niewymierne korzyści.

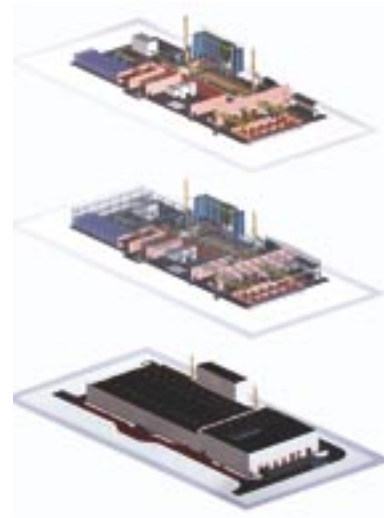
Najważniejszym celem koncernu Wienerberger jest długoterminowe i zrównoważone budowanie wartości firmy - dla naszych akcjonariuszy, klientów i współpracowników.

Ciągły i systematyczny rozwój jest warunkiem sukcesów. Mottem firmy jest: ekspansja i równoczesna optymalizacja. Mówią o sobie: "Jesteśmy konkurencyjni, ponieważ stanowimy koncern wielokulturowy. Odnosimy sukcesy, ponieważ nasi pracownicy są kreatywni i energiczni. Wszyscy jesteśmy współtwórcami sukcesów firmy Wienerberger. Wierzymy w ludzi. Cegły Wienerberger są stworzone dla nas, ludzi".

oprac na podst.
www.semmelrock.com.pl
www.wienerberger.pl

Cel: 10 milionów!

Brembo zainwestuje 40 milionów euro w Dąbrowie Górniczej. Włoska Grupa Brembo, wiodący światowy producent systemów hamulcowych do samochodów i motocykli, kosztem 40 milionów euro (170 milionów złotych) wybuduje na terenie Katowickiej Specjalnej Strefy Ekonomicznej nową odlewnię żeliwa do produkcji tarcz hamulcowych. Do końca 2007 roku powstanie 200 nowych miejsc pracy.



Kilka tygodni po ogłoszeniu przez francuski koncern Saint Gobain planów nowej inwestycji o wartości 100 milionów euro, decyzję o rozbudowie swego zakładu w Dąbrowie Górniczej podjął kolejny inwestor zagraniczny działający w tym mieście. Nowa fabryka włoskiej spółki Brembo powstanie obok już istniejącego zakładu, na 18-hektarowej działce położonej w podstrefie sosnowiecko-dą-

browskiej Katowickiej Specjalnej Strefy Ekonomicznej. Produkcja w nowej odlewni rozpocznie się w październiku 2005 roku. W Dąbrowie Górniczej będzie wytwarzanych 70 tys. ton żeliwa i 8 milionów tarcz hamulcowych rocznie. W istniejącym zakładzie Brembo Poland Sp. z o.o. w Dąbrowie Górniczej zatrudnionych jest obecnie 250 osób. Do końca 2007 roku ich liczba wzrośnie do

450 osób. Po uruchomieniu odlewni fabryka w Dąbrowie Górniczej będzie najnowocześniejszym tego typu zakładem w Grupie Brembo.

Brembo działa w Polsce od 1992 roku, kiedy to włoska spółka uruchomiła swój pierwszy zakład w Częstochowie.

Grupa Brembo jest obecna w 14 krajach, z czego działalność produkcyjna koncentruje się w sześciu – Włoszech, Hiszpanii, Meksyku, Polsce, Brazylii i Chinach. Włoski koncern zatrudnia 3900 osób na całym świecie.

Stefano Monetini, wiceprezes Brembo – koncernu będącego światowym liderem w produkcji systemów hamulcowych – nie robi tajemnicy ze strategii firmy. A można ją sprowadzić do jednego słowa: rozwój.

Od 2002 roku nie tylko w Częstochowie, ale także w Dąbrowie Górniczej, w sosnowiecko-dąbrowskiej podstrefie Katowickiej Specjalnej Strefy Ekonomicznej. Dąbrowski zakład wyrasta na najprężniej działający w podstrefie. I nie jest to demagogia, celowy marketing. Za tym stwierdzeniem idą fakty.





– Dziś w Dąbrowie Górniczej rocznie produkujemy systemy hamulcowe dla 4 milionów samochodów. Cel: 10 milionów! – wylicza prezes Monetini. 11 października 2004 r. rozpoczęto oficjalnie marsz ku wytyczonemu celowi. Wmurowano kamień węgielny pod nową odlewnię. Tak właściwie inwestycję uruchomiono już nieco wcześniej. Obok namiotu, gdzie dokonano uroczystości wmurowania aktu erekcyjnego, robotnicy krzątali się na placu budowy. 19 października z ziemi wyrastały betonowe konstrukcje na których stanie odlewnia. – Będzie ona najnowocześniejszą nie tylko w naszym koncernie, ale i w całej Europie! – podkreśla Grzegorz Pasternak, szef dąbrowskiego Brembo. – W jej budowę firma zainwestuje 40 mln euro. Czy to dużo? Powiem tak: dotychczas Brembo zainwestowało w Polsce ok. 30 mln euro. Nowoczesność potwierdzają już otrzymane certyfikaty ISO. Do zdobycia kolejnych firma przy mierza się. Włosi na każdym kroku podkreślają, że obsesyjnie wręcz dbają o jakość produktów Brembo. O tym, że tak jest świadczy to, w jakich markach samo-

chodów montowane są systemy z Brembo. Nie tylko we fiatach, oplach, czy seatach. Także i w jaguarach, porsche, mercedesach, czy wreszcie – uwaga – we wszystkich bolidach Formuły I! W 2003 roku 75 proc. tarcz produkowano na części zamienne, teraz już o 5 proc. mniej, a za rok to o połowę. Jakże to ma znaczenie dla zakładu? – Świadczy to o rosnącym prestiżu firmy – uważa Grzegorz Pasternak. Nowa odlewnia będzie miała powierzchnię 12,5 tys. metrów kw. Jej budowę planuje się zakończyć w styczniu przyszłego roku. Potem trzeba będzie ją wypo-

sażyć w maszyny, sprzęt i inną infrastrukturę techniczną. Gdy to już wszystko będzie stało na swoim miejscu, ruszy produkcja. To ma nastąpić w lipcu przyszłego roku. Na początek praca będzie szła rytmem jednozmianowym. Zakłada się, że do października 2005 r. z odlewni wyjdzie ok. 10 tys. ton żeliwa, a w pierwszym roku istnienia odlewni będzie ona pracowała na 65 proc. swojej docelowej mocy. Docelowo będzie wytwarzać rocznie 70 tys. ton żeliwa potrzebnego do produkcji tarcz hamulcowych. W tym roku dąbrowska fabryka zamierza osiągnąć obroty rzędu 140 mln zł. W 2007 roku, po osiągnięciu docelowych mocy przerobowych odlewni, obroty mają sięgnąć 280 mln zł.

Teraz w zakładzie dąbrowskim Brembo pracuje 244 ludzi. W końcu 2007 r. cała fabryka ma zatrudniać 460 osób. Gdy odlewnia osiągnie pełną moc, to w tygodniu będzie pracować się na dziewiętnaście zmian. A przypomnijmy, że Brembo zaczynało produkcję w Polsce z dwoma obrabiarkami! W tym roku dąbrowska spółka wyprodukowała 3,3 mln tarcz hamulcowych, w przyszłym to będzie 5 milionów, a w 2007 prawdopodobnie o 3 miliony sztuk więcej...



Inwestorów coraz więcej!

EATON w KSSE

Eaton Automotive Systems Sp. z o.o. zakończyła formalności związane z nabyciem nieruchomości na terenie Katowickiej Specjalnej Strefy Ekonomicznej w Bielsku - Białej, w dzielnicy Stare Bielsko.

W dniu 1 października 2004 r. Eaton uzyskał zezwolenie na rozpoczęcie działalności w Katowickiej Specjalnej Strefie Ekonomicznej. Na terenie o powierzchni około 10 hektarów powstanie nowy



zakład, który umożliwi spółce Eaton osiągnięcie planowanego wzrostu działalności w zakresie produkcji części samochodowych w Europie. Bliskość klientów oraz wytwarzanie produktów najnowszej generacji, przy zastosowaniu najnowocześniejszych technologii, pozwoli spółce Eaton osiągnąć korzyści związane z rozwojem rynku samochodowego w Europie Wschodniej. Ze względu na konieczność ochrony pewnych informacji przed konkurencją, bardziej szczegółowe dane zostaną przekazane w terminie

późniejszym.

Eaton Automotive Systems Sp. z o.o. stanowi część grupy Eaton Corporation, będącej wielobranżowym konglomeratem przemysłowym.

W 2003 r. obroty grupy wyniosły 8,1 mld dolarów. Eaton jest jednym z największych na świecie producentów systemów hydraulicznych oraz dostawcą usług związanych ze sprzętem stosowanym w przemyśle, pojazdach i samolotach, wytwarza systemy i komponenty elektryczne przeznaczone do kontroli jakości zasilania, rozdziału i pomiaru energii, oszczędzające paliwo systemy sterowania przepływem gazu i rozdziału mocy w silnikach oraz układy kontroli trakcji pojazdów, jak również inteligentne układy przeniesienia napędu dla ciężarówek, zapewniające oszczędność paliwa i podnoszące bezpieczeństwo jazdy. Eaton zatrudnia 55.000 pracowników i sprzedaje swe towary odbiorcom z ponad 100 krajów.

KALMET się rozrasta

nasza rodzima spółka Kalmet z powodzeniem działająca na terenie podstrefy gliwickiej Katowickiej Specjalnej Strefy



Ekonomicznej od drugiej połowy 2000 r. (wówczas zostało wydane zezwolenie na działalność w strefie), a zajmująca się produkcją elementów obudowy górniczej zamierza poszerzyć produkcję inwestując dodatkowo ponad 3 mln PLN i zatrudniając kolejnych 40 osób.

AIUT Invent sp. z o. o.

Dnia 04.10.2004 został w drodze przetargu wyłoniony nowy inwestor - firma AIUT Invent sp. z o.o. Na terenie gliwickiej podstrefy będzie prowadzić działalność dotyczącą min. wytwarzania instrumentów i przyrządów pomiarowych, kontrolnych i nawigacyjnych oraz ich projektowaniem i montażem.

Rozwój PLASTAL-a

Do grona rozwijających się firm, które już działają na obszarze KSSE S.A. należy firma Plastal produkująca tworzywa sztuczne dla motoryzacji. W rozbudowę fabryki o nowoczesną linię lakierowniczą na terenie podstrefy



gliwickiej firma dodatkowo zainwestuje ponad 66 mln PLN i zatrudni 70 osób.

Kolejny hiszpański inwestor

Dnia 18.10.br do grona inwestorów KSSE S.A. w drodze przetargu dołączyła firma Francisco Ros Casares Polska Sp. z o.o. reprezentująca kapitał hiszpański.

Grupa Francisco Ros Casares jest liderem hiszpańskiego rynku przetwórstwa i dystrybucji produktów hutniczych, których odbiorcą jest branża budowlana, AGD, motoryzacyjna i inne.

W podstrefie gliwickiej firma zainwestuje w realizację projektu na terenie o pow. ok. 6,5 ha inwestując ponad 40 ml PLN i tworząc docelowo 150 miejsc pracy.

Zdaniem Dyrektora Obszaru Międzynarodowego grupy Ros Casares: „Główny powód, dla którego postanowiliśmy zrealizować w Polsce naszą pierw-



szą inwestycję zagraniczną są perspektywy wzrostu ekonomicznego w tym kraju.

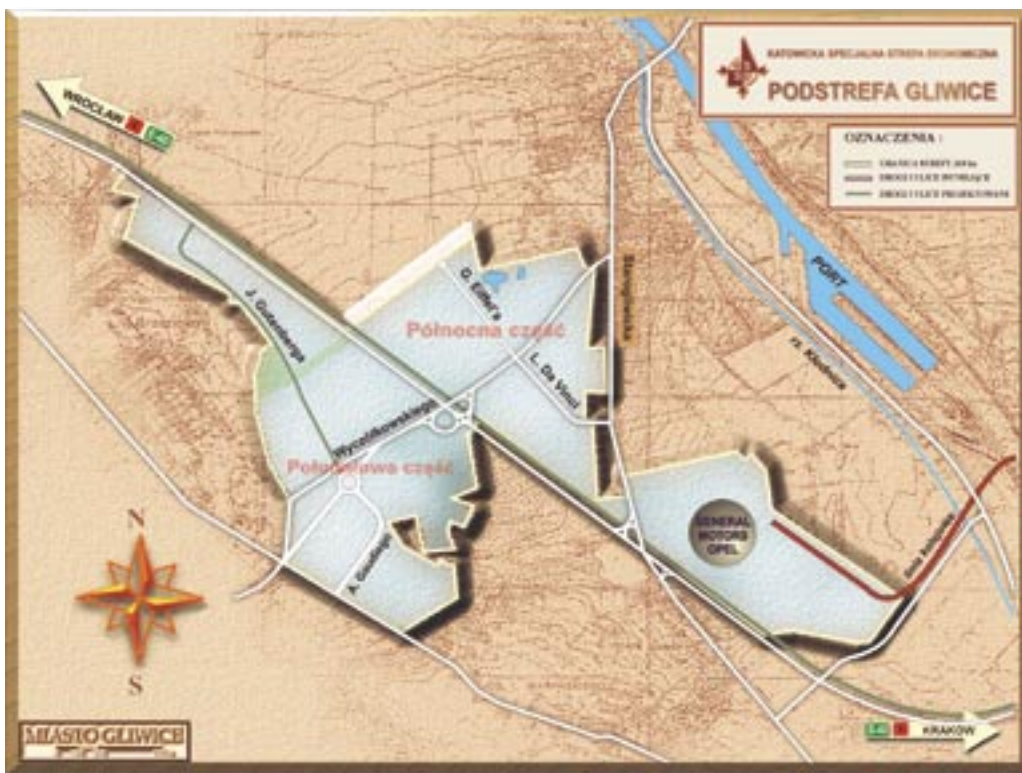
W Polsce wybraliśmy Katowicką Specjalną Strefę Ekonomiczną z uwagi na jej duże znaczenie dla gospodarki i przemysłu polskiego, a także z powodu doskonałego usytu-

owania geograficznego, z bliskim dostępem do rynków Republiki Czeskiej, Słowacji i Niemiec.”

Techno Morando Polska

Dnia 27.10.br wyłoniony został następny włoski inwestor. Techno Morando Polska Sp. z o.o. obok TMP Fondalmec Poland Sp. z o.o. jest już drugą inwestycją włoskiej spółki-matki ulokowaną w podstrefie jastrzębsko – żorskiej, KSSE S.A. Nowa inwestycja będzie realizowana na terenie o pow. 2 ha zlokalizowanym w obrębie Leszczyny. Realizacja projektu w produkcję rur technologicznych dla przemysłu motoryzacyjnego: rurek do poduszek powietrznych,

zawieszek samochodów, układów wydechowych, systemów klimatyzacyjnych pochłonie ponad 19 mln. PLN, a zatrudnienie docelowo znajdzie 95 osób.



Tyska Piramida jest obiektem unikatowym w skali światowej. Ma 28 m wysokości i wiernie oddaje proporcje piramidy Cheopsa - w skali 1:5. Już samo zwiedzanie budowli, stanowi dla Gości wielką atrakcję. Zapraszamy więc na spacer po tyskiej Piramidzie.

Od czakramu do Barki Słońca

Czakram

Tyska Piramida posadowiona została na czakramie - miejscu o pozytywnym oddziaływaniu na ludzki organizm. Dowiodły tego badania geologiczne. Przekazy historyczne mówią, że ludzie przystawali na paprociańskim wzniesieniu, aby odpocząć.

Podziemie Ozyrysa

To najniższa część Piramidy, zwana Podziemiem Ozyrysa, usytuowana jest na czakramie. Właśnie tu możemy w pełni odczuć kojące i terapeutyczne oddziaływanie podziemnego grzbietu skalnego, nad którym woda przepływa niczym płaszcz. Tego rodzaju forma geologiczna doskonale wpływa na nasze samopoczucie.



Część terapeutyczno-rehabilitacyjna

Na parterze i pierwszym piętrze Piramidy mieszczą się m.in. gabinety terapeutyczne i kosmetyczne i fryzjerskie wyposażone w najnowocześniejszy sprzęt renomowanych firm. Po wejściu do budynku od razu zauważymy efektowną fontannę. Na parterze jest nowoczesny basen rehabilitacyjno-rekreacyjny oraz



Centrum Terapii Naturalnej.

Hotel Piramida *****

Piętra od drugiego do piątego zajmują hotelowe pokoje (a także apartamenty i studia) o najwyższym światowym standardzie. Piętra mają egipskie nazwy - drugie to Szu (powietrze), trzecie Tefhut (wilgoć), czwarte Geb (ziemia). Piąte piętro przeznaczone jest dla VIP-ów. We wszystkich pokojach są podłączenia do internetu.

Piramidion, czyli Barka Słońca

Jest to najwyższa część Piramidy. Przeszklona kondygnacja służy auto-relaksacji i światłoterapii. Rozciąga się stąd piękna panorama na miasto, Jezioro Paprociańskie i lasy.



ROBIMY FURORĘ

mówi PAWEŁ SOCHACKI, dyrektor Hotelu Piramida:



— Od wygrania konkursu wrastałem w Piramidę, każdego dnia przekonując się, że to jest najważniejsze wyzwanie w moim zawodowym życiu. Tym większa była moja satysfakcja, gdy 16 czerwca 2004r. Komisja Kategoracyjna powołana przez wojewodę śląskiego szczegółowo zlustrowała Piramidę.

W efekcie obiektowi przyznano aż pięć gwiazdek. Warto dodać, że na terenie dawnego woj. katowickiego jesteśmy jedynym hotelem o tak wysokim standardzie. Pięć gwiazdek to ukoronowanie



wiele miesięcy ciężkiej pracy i przygotowań. To także dla nas ogromne zobowiązanie. Najwyższa jakość usług i w pełni zadowolony Gość - taka jest nasza dewiza. Działamy w myśl łacińskiej sentencji: hospes hospiti sacer, czyli gość, gospodarzowi świętością.

Można powiedzieć, że robimy światową furorę. Piramida gościła już zorganizowane grupy z wielu krajów świata. Goście są zachwyceni Piramidą.

Piramida to dobra energia

Rozmowa z Tadeuszem Ceglińskim, inwestorem i właścicielem tyskiej Piramidy.

Dlaczego właśnie piramida?

Od najmłodszych lat marzyłem o piramidzie, dużo na temat piramid czytałem. Byłem niemal we wszystkich piramidach świata. Zwiedziłem te, w Ameryce północnej i południowej, no i w Egipcie. Kilka razy jeździłem do Egiptu by dogłębnie poznać prawdę piramid, by poczuć ich oddziaływanie. Budowle te słyną ze swojej energii, pozytywnie działającej na organizm człowieka. Stojąc u stóp piramidy Cheopsa poczułem rosnące przede mną wyzwanie. Poczulem też, że muszę podjąć to wyzwanie i wybudować piramidę. Swoją piramidę, w służbie ludziom.

Wybudował pan piramidę, która ma wiele znaczeń.

Chcąc postawić piramidę, wiedziałem, że jej energia musi być pożyteczna ludziom. I dlatego połączyłem ideę pozytywnej energii z programem najwyższej jakości usług służących zdrowiu i urodzie. Jednocześnie zaprojektowany i zrealizowany został pomysł urządzenia wewnątrz Piramidy ekskluzywnego centrum hotelowo-konferencyjnego, przeznaczonego dla świata biznesu. Zwłaszcza, że sąsiadujemy z terenami Katowickiej Specjalnej Strefy Ekonomicznej, która słynie z prowadzonych z rozmachem inwestycji rodem z całego świata. Posiadamy tutaj doskonale wyposażone centrum konferencyjne pozwalające na obsługę sympozjów, zjazdów, konferencji, jednym słowem twórczej pracy, której przecież właśnie energia Piramidy ma służyć. Uzupełniliśmy całość hotelowym zapleczem o standardzie najwyższej klasy. Hotel ma pięć gwiazdek i najlepszą w swojej klasie obsługę.

Taka inwestycja to nie tylko wyzwanie, to również ryzyko...

Rzeczywiście budowa Piramidy to bardzo duże wyzwanie, to także odpowiedzialność. Ale to również 65 miejsc pracy dla najwyższej klasy fachowców. Jednak nie mogę stwierdzić, że to ryzyko. Gdybym miał tylko budować hotel jako hotel to nie podjąłbym się tego zadania. Lecz ja chciałem wybudować piramidę, tę w której jest hotel i całe centrum biznesu. Nie traktowałem tego jako ryzyko, lecz jako wyzwanie dla realizacji marzeń. Chciałem sprawdzić się. I jestem z tego dumny. Teraz muszę wszystko robić, by goście korzystający z tego obiektu, a są to goście z całego świata, byli zadowoleni. Chcę by standard był wysoki, jednak za ceną przyzwoitą. Naszym mottem jest hasło: standard najwyższy, przyjazna cena.

Jest tajemnica związana z usytuowaniem piramidy.

Zbudowałem tę piramidę na czakramie tyskim. Co to jest? Badania geologiczne poprzedzające budowę piramidy potwierdzają niezwykle właściwości czakramu w Paprocanach. Skały tworzą tu podziemny grzbiet, nad którym woda przepływa niczym płaszcz. Taka forma ciekłu wyzwała mnóstwo pozytywnej energii, która dodatkowo wpływa korzystnie na samopoczucie. Wykorzystując te naturalne właściwości zbudowaliśmy specjalną komnatę energetyczną w której można zregenerować swe siły poddając się rewitalizującemu oddziaływaniu energii czakramu oraz aromaterapii połączonej z muzyką i koloroterapią.

Dziękuję za rozmowę.



Conferences and rankings

The acquisition of foreign investments, the use of the state aid in practice, making reports were the main subjects of the 20th Conference of the Special Economic Zones, Szczyrk 2004.

The Conference of the Special Economic Zones in Poland is the form of a constant cooperation between the boards of the special economic zones, institutions serving the Polish economy and the representatives of the Polish government and the State Treasury. It is a platform to exchange opinions and experiences and the base to create common actions in order to support the development of the Polish economy.

The 20th Conference of the Special Economic Zones took place in Szczyrk, October 6-8, 2004. The participants were involved in the discussion on how to improve the process of foreign investments acquisition. They included the members of special economic zones boards; Mr Tadeusz Sroka, Vice Minister; Mr Sebastian Mikosz, Vice President of the Polish Information and Foreign Investment Agency; representatives of the Ministry of Economy, the Ministry of Treasury and Upper Silesian Agency for the Regional Development.

This year we celebrate the 10th anniversary of creation of special economic zones in Poland, therefore the Chapter of the Special Economic Zones Conference has been appointed. Its task is to identify and do honor to all the people that fulfill their duties thoroughly proving their expertise and skillfulness. 'Klemens 2004' is the nice name of the statuette being an emblem of the award. The first appointed person and awarded with 'Klemens 2004' was Mrs Teresa Korycińska, the director of the department

in the Ministry of Economy and Labor.

In the meantime the Katowice Special Economic Zone has acquired a good number of new investors. There are international players, such as: Eaton Automotive System in Bielsko-Biała, Francisco Ros Casares Polska, representing the Spanish capital has selected the Gliwice Sub-zone, Techno Morando Polska after TMP Fondal-mec Poland is already the second investment of the Italian mother company located in the Jastrzębie – Żory Sub-zone.

According to the specialists it is the result of the Polish accession to the EU. Although many circles were significantly anxious about the accession, after the first few months we can be moderately optimistic. "We note the economic growth again and first effects of the EU aid: support to farmers, structural rents, entrepreneurs are slowly able to notice the amount of money that are accessible from the structural funds, we are making use of the favorable economic situation – stresses Mr Jerzy Buzek, EU deputy. I am sure that the advantages will be more and more significant, specially when we see the results of making a good use of cohesion and structural funds and I am deeply convinced about it."

The rankings of various opinion makers show Poland as the place of a favorable investment climate. The economic missions visiting Poland are not only interested in sale but also in the production in our country and the export to other countries. Good prospects for the Polish economy are projected by experts from the International Monetary Fund (IMF). The Institute of International Finance reports that this is Poland that will be one of the leading receivers of

new investments. The opinion of CASE, CAS and IlnGR experts is that the economic trend factor in Poland during the first six months is plus 30 points. The last quarter of year 2003 was evaluated only 3 points. It is comforting – says Dr Ryszard Hapeta, President Deputy of the KSEZ.

Silesia undergoes the transformation period turbulently. Prof Marek Szczepański, Rector of High School of Business Management and Social Sciences is writing in his report: 'The wisdom of Silesia and Silesians is based on the maintenance of the elements of the Silesian identity that will be non contradictory to the modern trends. Silesia, similarly to every region, is liable to the globalization processes. The fight against the globalization in Silesia is similar to Ned Lud rebel against the steam machine. One may not fight against the future while the globalization is the future of Silesia and one should get ready for it. Preparation means also the maintenance of the valuable elements of the tradition and rejection of the contradictory ones to the values of the modern world. Therefore one should maintain and care for valuable elements of the Silesian identity with the simultaneous care for correlation with the modern processes and phenomena. Silesia, as every region is subject to globalization processes. The union of the global and the local, that is, the 'glocal' should be perceived as the strength of our region.

In the meantime in Tychy there has grown... a pyramid. The Tychy pyramid is a unique structure. It is 28 m high and is the pyramid of Cheops exact replica in the scale of 1:5. It is a very attractive object located on the area of a geologically proven positive impact on the human organism. In the past people stopped in this very place to rest.

