

Informator K S S E



styczeń | luty '2005

# MAGAZYN STREFA

ISSN 1644-5163

## Śląsk jest trudnym regionem

rozmowa z Wojewodą Śląskim  
- Lechosławem Jarzębskim

## Poczuć swoje korzenie Kulturą i oświatą

rozmowa z Wiceprezydentem Miasta Tychy  
- Dariaż Szczepańską

## To, co na Śląsku najlepsze...

- Śląskie Oskary' 2004

## Strefart

- Galeria młodych artystów

w numerze między innymi:

## ■ Śląsk jest trudnym regionem

– Rozmowa z Wojewodą Śląskim

Lechosławem Jarzębskim .....str. 4-5

## ■ Poczuć swoje korzenie kulturą i oświatą

– Rozmowa z Wiceprezydentem Miasta Tychy

Darią Szczepańską.....str. 6-7

## ■ Media i społeczeństwo

– raport Macieja Wojciechowskiego - dyrektora TVP 3,

oddział Katowice .....str. 12-13

## ■ Śląski Oskar' 2004

– To co na Śląsku najlepsze ... - Laureaci Godła

Promocyjnego Śląski Oskar .....str. 14-15

## ■ STREFART

– Galeria młodych artystów w Tyskiej

Podstrefie KSSE S.A. ....str. 16-17

## ■ Ente Sp. z o.o.

– Rozmowa z Prezesem Zarządu - Damianem

Pustelnikiem.....str. 19

## ■ Grupa Cornaglia

– Rozmowa z dyrektorem firmy Cornaglia

Poland Sp. z o.o. - Fabrizio Ogno .....str. 22-23

## ■ Fundusze unijne dla firm w SSE

– Jacek Kachel doradza przedsiębiorcom w procedurze

ubiegania się o fundusze na inwestycje ...str. 26-27

## ■ Stół najważniejszy

– Rozmowa z Maciejem Kuroniem .....str. 30

## Drogi Czytelniku,

„To, co na Śląsku najlepsze i to, co dla Śląska najlepsze” – zgodnie z tą dewizą, już po raz czwarty, Kapituła Nagrody Godła Promocyjnego „Śląski Oskar” postanowiła uhonorować osobistości, instytucje, samorządy oraz firmy aktywnie przyczyniające się do rozwoju regionu. Spośród 130 kandydatów wybrano dwunastkę laureatów, która została uhonorowana statuetkami skrzydlatego Oskara, wykonanymi przez znaną rzeźbiarkę Lidię Sztwiertnię. W tym zacnym gronie znalazł się również Piotr Wojaczek, Prezes Zarządu Katowickiej Specjalnej Strefy Ekonomicznej. Jego zasługi Wysoka Kapituła uzasadniła następującymi słowami: „Najczęściej sukces to efekt pracy wielu ludzi. Nie inaczej jest w przypadku Katowickiej Specjalnej Strefy Ekonomicznej, bez której udziału trudno dziś byłoby mówić o powodzeniu procesów restrukturyzacji Górnego Śląska. W tym sukcesie duża zasługa Piotra Wojaczka, pełniącego nieomal od samego początku funkcję sternika tej jednej z największych instytucji pomocy inwestycyjnej na Śląsku. Wiedzą merytoryczną, uporem i konsekwencją zdołał zjednać do swoich pomysłów przychylność zarówno władz samorządowych jak i centralnych. To w dużej mierze dzięki jego osobistemu zaangażowaniu

Katowicka Specjalna Strefa Ekonomiczna zajmuje dziś pozycję lidera wśród wszystkich specjalnych stref gospodarczych w Polsce. Inwestycje zagraniczne zlokalizowane w obszarach Katowickiej Strefy to nowe miejsca pracy, wyższy poziom życia mieszkańców i szansa dla dalszego gospodarczego rozwoju Śląska”.

O strategicznym znaczeniu KSSE mówi również w swoim wywiadzie Wojewoda Śląski, Lechosław Jarzębski – Z satysfakcją odnotowujemy te działania, które są podejmowane w Specjalnej Strefie Ekonomicznej. Firmy, lokujące tam swoją działalność produkcyjną osiągają bardzo dobre wyniki, a co najważniejsze, tworzą nowe miejsca pracy. I słyszę wciąż o perspektywach uruchamiania nowych kolejnych zakładów. Niedawno otwieraliśmy zakład produkujący szkło typu float, Guardian w Częstochowie, z kolei Voest Alpine buduje zakład w Tychach... Można by tak mówić bez końca. Cieszą sukcesy Fiata, GM Powertrain, czy Mokate, bo dzięki temu województwo zmienia swoje oblicze. Dawny wizerunek tego regionu górniczo-hutniczego, zmienia się radykalnie. Wielosektorowy przemysł, obejmujący wiele różnych gałęzi gospodarki, tworzy w światowości nowy obraz, nowoczesnego Śląska.



**KATOWICKA SPECJALNA STREFA EKONOMICZNA S.A.:**

Prezes Zarządu: **Piotr Wojaczek**,

Zastępca Prezesa: **Ryszard Hapeta**

Biuro Zarządu: 40-032 Katowice, ul. Sienkiewicza 28,

tel. (032) 251-07-36, 251-09-58, tel. (032) 785-70-68, 785-70-69,

fax: (032) 251-37-66, e-mail: ksse@ksse.com.pl, www.ksse.com.pl

**PODSTREFA TYSKA**, Wiceprezes: **Ewa Stachura-Pordzik**

43-100 Tychy, ul. Fabryczna 2, tel. (032) 217-50-42, fax: 329-12-20, e-mail: tychy@ksse.com.pl

**PODSTREFA GLIWICKA**, Wiceprezes: **Jerzy Łoik**

44-100 Gliwice, ul. Konstytucji 11, tel. (032) 231-89-10, 331-34-05, e-mail: gliwice@ksse.com.pl

**PODSTREFA SOSNOWIECKO - DĄBROWSKA**, Wiceprezes: **Mirosław Bubel**

41-219 Sosnowiec, ul. Modrzewiowa 7, tel. (032) 298-89-69, tel./fax: 292-01-06, e-mail: sosnowiec@ksse.com.pl

**PODSTREFA JASTRZĘBSKO - ŻORSKA**, Wiceprezes: **Andrzej Zabieglński**

44-240 Żory, Al. Wojska Polskiego 4, tel. (032) 435-16-16, tel./fax (032) 435-06-16, e-mail: zory@ksse.com.pl



Magazyn Strefa. Informator Inwestorów KSSE S.A. Dwumiesięcznik, wydawany na zlecenie Katowickiej Specjalnej Strefy Ekonomicznej S.A. Nr ISSN 1644-5163.

Redaktor naczelny: Jędrzej Lipski. Adres redakcji: INTER-MEDIA V Sp. z o.o. 40-008 Katowice, ul. Warszawska 60/2, tel/fax: (032) 782 41 05, www.im-v.pl, e-mail: i-media-v@post.pl.

# Śląsk jest trudnym regionem

**O Województwie Śląskim, jego problemach i walorach, rozmawiamy z Wojewodą - Lechosławem Jarzębskim.**



**Ma Pan za sobą trzy lata sprawowania funkcji wojewody. Urząd objął Pan w trudnym czasie, chociażby ze względu na trudną sytuację gospodarczą i społeczną na Śląsku. Jak Pan ocenia te trzy lata z perspektywy urzędującego wojewody?**

Minione trzy lata, w czasie których sprawowałem urząd Wojewody Śląskiego, oceniam pozytywnie. Zwłaszcza dla naszej społeczności oraz dla śląskiej gospodarki. Lata 2001 i 2002 były bardzo trudne dla naszego województwa. Szczególnie dla hutnictwa, górnictwa, dla przemysłu ciężkiego... Wtedy naszą śląską codzienność trawiły poważne napięcia społeczne. Dzisiaj sytuacja gospodarcza i społeczna jest stabilna. Udało się podjąć działania restrukturyzacyjne. Dzięki nim umorzony został dług górnictwa, przeszło 18 mld zł. Spółki węglowe zaczęły osiągać pozytywne wyniki i to jeszcze zanim rozpoczęła się światowa koniunktura na węgiel. Również działania restrukturyzacyjne w hutnictwie przyniosły oczekiwane rezultaty.

Dużym sukcesem jest kontynuacja działań w dziedzinie infrastruktury, a konkretnie w budowie autostrad, dróg szybkiego ruchu. W tym roku zostanie oddana do użytku autostrada A4 łącząca Śląsk z Wrocławiem. Kontynuowana jest budowa trasy szybkiego ruchu: Bielsko - Skoczów - Cieszyn, już pod koniec

kwietnia oddamy odcinek Skoczów - Cieszyn. Budujemy trasę szybkiego ruchu Żywiec - Zwardoń, budujemy drogę dojazdową do lotniska w Pyrzowicach, podejmujemy działania przygotowujące budowę drogi A1 i kolejnych odcinków DTŚ. Dodam jeszcze, że dzięki dotacji celowej, w wysokości 50 mln zł, powstaje połączenie Sławkowa z trasą A4.

Niestety, nie wszystkie zadania udało nam się zrealizować. Kłopoty, z jakimi boryka się służba zdrowia, stanowią dla nas wciąż poważny problem. Również wysoki poziom bezrobocia, zwłaszcza w niektórych gminach, to pilne kwestie, które trzeba natychmiast rozwiązać.

Najważniejszym jednak sukcesem i to dla całego kraju, jest to, że 1 maja 2004 roku Polska została pełnoprawnym członkiem Unii Europejskiej. Myślę, że właśnie na tym zyskaliśmy najwięcej. Pomoc unijna dla Polski przewidziana na lata 2004-2006 to około 12 mld euro, a na lata 2007-2013 to ponad 73 mld euro. Należy więc oczekiwać, że kilkanaście procent z tych kwot otrzyma województwo śląskie. To są ogromne kwoty wspomagające rozwój naszego województwa. Dzięki temu możemy nadal restrukturyzować i rozwijać nasz region.

**Wspomniał Pan o unijnych funduszach pomocowych i strukturalnych, które napływają do naszego województwa. Pan jako Wojewoda sprawuje nadzór nad ich prawidłowym wykorzystywaniem. Na czym to polega?**

Jako szef Komitetu Monitorującego pełnię funkcję super-księgowego. Przez moje ręce, a ściślej rzecz ujmując przez Biuro Funduszy Strukturalnych, przepływają wszystkie rachunki, które dotyczą kwot wydanych przez beneficjentów tej pomocy z województwa śląskiego. Beneficjentami są m.in. gminy, małe i średnie przedsiębiorstwa. Z satysfakcją stwierdzam, że najczęściej nie mamy problemów. Jeśli są, to zwykle wynikają z tego, że nasze struktury administracyjne, zwłaszcza w administracji lokalnej, nie posiadły jeszcze właściwego stopnia

umiejętności w wypełnianiu dokumentów aplikacyjnych. Te dokumenty wymagają wyjątkowej staranności w ich wypełnianiu. Właściwie wszystko jest ściśle określone, nawet - złośliwie konstatując - kolor pisaka, jakim powinno się je parafować.

**Jaki?**

Niebieski. Jednak w moim przekonaniu to jest nadmiar biurokracji, a co do pisaka, to uważam, iż jest to już nawet jej przerost. Moim zdaniem bez względu na to czy dokument jest podpisany niebieskim czy zielonym kolorem, ma taką samą wartość i wagę, oczywiście pod warunkiem, że podpisy będą się zgadzać. Ponieważ jednak my także jesteśmy kontrolowani, przestrzegamy, by należycie spełniane były wszystkie stawiane nam oczekiwania. I staramy się, aby wszelkie procedury, zależne od nas, przebiegały bardzo szybko.

**Śląsk, to jednak wciąż region ekologicznie skażony, zatruty, to miliony ton odpadów, z którymi w końcu trzeba coś zrobić.**

Tak. Blisko połowa odpadów zgromadzonych w Polsce znajduje się tutaj, na Śląsku. Jednak trzeba również zauważyć, że sporo z nich zostało już zagospodarowanych. Odpady energetyczne, pyły, żużle są dziś zagospodarowywane w kopalniach i służą zamiast piasku jako materiał zastępczy do wypełniania wyeksploatowanych pokładów. Ponadto wykorzystuje się je, łącznie z kamieniem węglowym, do budowy dróg. Czasy, w których elektrownie Jaworzno III, Łaziska lub Łagisza miały problemy ze składowiskami, słynne problemy w Dzieńkowicach czy Gardawicach, należą już do przeszłości. Dziś ten materiał, który do niedawna był uciążliwy i nie wiadomo było, co z nim zrobić, jest wykorzystywany w stu procentach. Oczywiście, w dalszym ciągu jest problem z szeregiem innych odpadów, które gromadzono przez ostatnie sto lat. To chociażby słynące złą sławą składowisko odpadów Zakładów Chemicznych w Tarnowskich Górach, ale dodam, że i tu udało się uzyskać poważny postęp. Przede wszystkim obniżyliśmy koszty budowy tego składowiska o sto milionów zł i przyspieszyliśmy tempo realizacji tej inwestycji. Dzięki temu znajdujący się w tamtym rejonie zbiornik wód pitnych, którego powierzchnia rozciąga się od Gliwic aż po Zawiercie, największy zbiornik wód podziemnych na Śląsku, zostanie ochroniony. Innym bardzo ważnym działaniem ekologicznym są daleko zaawansowane działania zmierzające do budowy zbiornika

Racibórz Dolny. Mam nadzieję, że w najbliższej przyszłości będziemy mogli zacząć jego budowę. Jeśli chodzi o czystość powietrza, to niejednokrotnie powietrze w śląskich miastach jest dziś czystsze niż w małych miejscowościach, w których nadal obserwujemy problem tzw. niskiej emisji. Dziś jednak Śląsk pod względem ekologicznym wygląda zupełnie inaczej niż 10-15 lat temu.

**Podkreśla Pan w swoich wypowiedziach, że bezrobocie w naszym województwie jest niższe niż średnia w Polsce. Jednak te śląskie 17 proc. to około 300 tys. ludzi bez pracy.**

Różnie kształtuje się bezrobocie w naszym województwie. Najniższe jest w dużych, dynamicznie rozwijających się miastach. W Katowicach osiąga ono około 10 proc., w Bielsku-Białej - około 9 proc., a w Częstochowie trochę powyżej 10 proc. Są jednak gminy, w których obserwujemy już bezrobocie strukturalne. Tak jest w Siemianowicach Śląskich, Żorach czy Wojkowicach. To gminy pogórnice. Gminy, które dotknął problem zlikwidowanych kopalń. To bardzo poważny problem społeczny.

Chciałbym również zwrócić uwagę na to, że północna część województwa, rejon Myszkowa czy Zawiercia, o wiele lepiej sobie radzi z bezrobociem. To samo dotyczy południowej części województwa. Tam jest lepsza aktywność lokalna, mówiąc krótko, mieszkańcy sobie lepiej radzą. W rejonie Myszkowa, Siewierza, Zawiercia czy Koziegłów znajdują się liczne zakłady obuwnicze, w tym produkujące obuwie na eksport, świetnie działają zakłady produkujące ozdoby choinkowe. Tam lokalna społeczność jest w stanie wydobyć z siebie dość dużą aktywność.

Większe problemy mają rejony, w których zlokalizowany był przemysł ciężki. Tym bardziej więc cieszą te działania, które są podejmowane w Specjalnej Strefie Ekonomicznej. Lokujące tam swoją działalność produkcyjną firmy osiągają bardzo dobre wyniki, a co najważniejsze - tworzą nowe miejsca pracy. I wciąż słyszę o perspektywach uruchamiania nowych kolejnych zakładów. Niedawno otwieraliśmy Guardian w Częstochowie, zakład produkujący szkło typu float. Z kolei Voest Alpine buduje zakład w Tychach... Można by tak mówić bez końca. Cieszą sukcesy Fiata, GM Powertrain czy Mokate, bo dzięki temu województwo zmienia swoje oblicze. Dawny wizerunek tego górniczo-hutniczego regionu zmienia się radykalnie. Wielosektorowy przemysł, obejmujący wiele różnych gałęzi gospodarki, tworzy w świadomości nowy obraz nowoczesnego Śląska.

**Specjalna Strefa Ekonomiczna skupia zakłady pracujące w dziedzinach Nowych Technologii i nie tworzy aż tylu miejsc pracy, które stałyby się antidotum na stanowiący poważny problem bezrobocie. Zwłaszcza wśród młodych ludzi. Problemem jest, zauważalny socjologicznie exodus absolwentów wyższych uczelni, szkół średnich, nie tylko ze Śląska, ale z Polski.**

Proces restrukturyzacji gospodarki Śląska będzie jeszcze trwał przez kilka lat. Natomiast ucieczka młodych ludzi za granicę, choć słowo ucieczka jest zbyt ostre, raczej rzekłbym, poszukiwanie pracy poza granicami Polski, to zjawisko, które będziemy jeszcze jakiś czas obserwować. Są już jednak spore oznaki tego, że ten proces zostanie zatrzymany. Przecież Śląsk to nie tylko ta wysoka technologia, to także w dalszym ciągu górnictwo, które znów zaczęło otwierać szkoły, a ich absolwenci dostaną pracę właśnie w górnictwie. Trzeba pamiętać, że pracujący tam dzisiaj górnicy starzeją się, przechodzą na zasłużoną emeryturę, i ktoś ich musi zastąpić. Myślę, że to samo można powiedzieć o przemyśle hutniczym i innych gałęziach przemysłu, które również tworzą nowe miejsca pracy. Tworzyć nowe miejsca pracy można nie tylko w strefach ekonomicznych, można też poza nimi. Dzisiaj, duże szanse postrzegam w rozwoju turystyki, zwłaszcza w części północnej i południowej naszego województwa. Już trzy lata temu zachęcałem gminy rejonów częstochowskiego i bielskiego do uruchomienia takiego programu. Wówczas zabrakło narzędzi. Dzisiaj te narzędzia, wraz z programem, który został opracowany przeze mnie oraz moich współpracowników ze Śląskiego Urzędu Wojewódzkiego, są gotowe. Przecież, zarówno część Jury Krakowsko-Częstochowskiej, jak i część Podbeskidzia, w sposób naturalny stwarzają szansę na rozwój turystyki, i to w różnych, bardzo szeroko pojętych aspektach. Dam przykład. Otóż, część Podbeskidzia i Beskidów wymaga lepszego zagospodarowania. Na przykład niewykorzystane są wody cieplicowe znajdujące się w rejonie Żywca. Słowacy potrafili to wykorzystać. Pytanie, dlaczego my nie chcemy tego wykorzystać, zwłaszcza mogąc sięgnąć po środki unijne. Wody cieplicowe stwarzają możliwość budowy kompleksu parku wodnego, mającego charakter i rekreacyjny i leczniczy. To jest jedna z szans dla tego regionu i dla jego mieszkańców.

**Może nie ma sił, które byłyby w stanie taką inwestycję udźwignąć?**

Uważam, że są, lecz by te siły wykorzystać, trzeba je zjednoczyć. Być może pojedynczy wójt czy burmistrz takiemu zadaniu nie podoła. Łącząc się jednak w działania, na pewno można takie zadanie zrealizować. Inwestorzy bardzo często zadają pytanie, w co mogą zaangażować swoje środki. Wystarczy zatem wykorzystać możliwość połączenia sił kapitału prywatnego z możliwościami, jakie tkwią w gminach, następnie opracować właściwy projekt i dodać do tego możliwość wykorzystania środków płynących z potężnych funduszy unijnych.

**Trzy lata nie były łatwe. Pod presją mediów i czasami pod prężaniem polityków. Nie czuje się Pan zmęczony?**

Nie, nie jestem zmęczony. Po pierwsze, starałem się przez ten okres usprawnić pracę Śląskiego Urzędu Wojewódzkiego, a zwłaszcza podnieść merytoryczny poziom pracowników. I to w znacznym stopniu mi się udało. Dotyczy to zwłaszcza wydziału prawnego i wydziału pomocy społecznej. Dzięki temu jakość funkcjonowania urzędu bardzo się poprawiła. Nie ma też już skarg na wydział skarbu. A muszę powiedzieć, że nie dość, że były skargi, to jeszcze pojawiły się posądzenia pod adresem jednego z moich poprzedników... To się udało poprawić. Udało się wprowadzić na właściwe tory działalność Wojewódzkiej Komisji Dialogu Społecznego, której jestem przewodniczącym. Dzięki funkcjonowaniu tego gremium, zwłaszcza w porozumieniu ze stroną związkową, udało nam się uniknąć wielu bardzo poważnych konfliktów społecznych, zwłaszcza w latach 2002 i 2003, kiedy to groziła nam potężna fala strajków, wywołana niepokojami w górnictwie i hutnictwie. To właśnie dialog, który udało się prowadzić, pozwolił nam uniknąć wielu, być może nawet poważnych, niepokojów w naszym województwie. Bywały przecież w Warszawie demonstracje o ostrej formie, które świadczyły o wysokim stopniu ludzkiej determinacji. Tu w Katowicach dogadywaliśmy się. I to jest warte podkreślenia. To jest spory sukces. A przecież województwo śląskie nie jest regionem łatwym, mamy prawie pięć milionów mieszkańców. To właśnie dzięki tej komisji i stałemu dialogowi uniknęliśmy wielu problemów. A poza tym, niektórzy złośliwi powiadają, że dzięki tej komisji udało się odwołać jednego z ministrów zdrowia, który zapisał się niechlubnie w historii tego resortu. Tak rzeczywiście było, ale to już chyba historia...

**Dziękuję za rozmowę.**

# Poczuć swoje korzenie Kulturą i oświatą

## TYCHY



Rozmowa z Wiceprezydentem Miasta Tychy  
- Daria Szczępańską.



**Z miejskością Tychów, jest chyba problem...**

Nasze miasto jest specyficzne. Długi czas funkcjonowała opinia, że Tychy to raczej sypialnia, niżli miasto z tradycjami. Taką etykietę staramy się zmieniać i nadawać miastu nowe oblicze i charakter. Etykieta miasta słabych korzeni, miejsca, gdzie mieszkańcy raczej śpią niż pracują i odpoczywają, odcisnęła jednak pewne piętno. Socjolog powiedziałby, że więcej było tu zbiorowości niż lokalnej społeczności.

**Coś zatem, z takim wizerunkiem miasta trzeba zrobić.**

Podejmujemy próby społecznej aktywizacji mieszkańców, aby zakorzenić miasto w świadomości tyszan i wzmocnić ich lokalną identyfikację. Zabiegamy również o powołanie instytucji świadczących o ugruntowanej miejskości Tychów, takich choćby jak tworzone muzeum. Starania władz miasta i instytucji miejskich, zmierzają ku temu, by tyszanie właśnie tutaj widzieli przyszłość swoją i swoich dzieci.

**Ale żeby to zrobić trzeba mieć dobre, sprawne, skuteczne instytucje, które sprawiają, że chce się tutaj mieszkać, że chce się tu uczyć, czy zechce się tu spędzać wolny czas...**

To prawda. Nigdy nie mieliśmy problemu nadmiaru instytucji kultury w mieście, raczej dotykał nas ich stały niedobór. Teraz jednak ten stan ulega zmianie. Spontanicznie pojawiają się młode ruchy artystyczne, organizowane przez ludzi, którzy kochają kulturę, którzy chcą uczestniczyć i tworzyć wartości kulturowe tu, w Tychach. Przygotowują happeningi artystyczne na placu Baczyńskiego, angażujące przechodniów i widzów. Inwestycje w kulturę to najlepsze przedsięwzięcia zmieniające

wyobrażenia o mieście i jego charakterze. Staramy się zatem aby Tychy miały bogatą ofertę imprez kulturalnych, a mieszkańcy mieli w czym wybierać.

**Czy takie działania niosą za sobą zmiany w mentalności mieszkańców?**

Imprezy kulturalne rzutują na nasze miejskie samopoczucie, na przywiązanie do miasta lub przeciwnie – dystans wobec niego. Ważką rolę w takich działaniach odgrywa Miejskie Centrum Kultury. Organizując duże imprezy, przedsięwzięcia plenerowe, na które wciąż jest zapotrzebowanie, spełnia rolę instytucji integrującej środowisko lokalne, miejskich znawców i pasjonatów. Właśnie, przeprowadzony w tym roku w Tychach finał Wielkiej Orkiestry Świątecznej Pomocy pokazał, że jest ogromne zainteresowanie imprezami plenerowymi tego typu, które oprócz tego, że niosą ze sobą pewne wartości kulturalne, mają też wymiar kulturowy. Wojewódzki finał Orkiestry, miał bardzo dobry odbiór społeczny i zgromadził naprawdę rekordowe tłumy na placu Baczyńskiego. My Tyszanie uwierzyliśmy po raz kolejny, że ten plac może stać się lokalną agorą, naszym rynkiem, takim samym jak rynki w miastach historycznych.

### Ale kultura to nie wszystko...

Przed miastem stoi szereg wyzwań. Najistotniejszą wśród kwestii społecznych w Tychach jest sprawa oświaty. System oświatowy w Tychach jest w trakcie modernizacji. Proces ten dokonuje się na kilku płaszczyznach równocześnie. Po pierwsze, konieczne jest ciągłe dostosowywanie sieci placówek i profili kształcenia do wymogów cywilizacyjnych. Profile kształcenia winny być elastyczne, ponieważ sytuacja na rynku pracy jest dynamiczna, i czymś nagannym byłoby trwanie wyłącznie przy starych kierunkach edukacyjnych. Przykładowo obecnie jest mniejsze zapotrzebowanie na techników elektryków, bądź techników budownictwa, malarzy i tapetarzy, a większe na mechatroników lub menadżerów zarządzających transportem. I to jest wyzwanie miejskie, bo to lokalne władze oświatowe przygotowują plany naboru, mając przez to wpływ na kierunki nauczania obecne w szkołach tyskich. Co więcej, miasto może zachęcać młodzież do wyboru niektórych szkół, dobrze rokujących na przyszłość profesjonalną. Tym sposobem dajemy młodzieży szansę na kontynuację kształcenia na uczelniach wyższych, czyli sprzyjamy wyższemu poziomowi wykształcenia. Podnosimy kompetencje społeczeństwa i jego umiejętności.

### Czy to nie wiąże się przypadkiem z leczeniem lokalnych kompleksów?

To jest terapia swego rodzaju, ponieważ na Górnym Śląsku mamy kompleks niskiego wykształcenia, mieliśmy też do niedawna dziedziczenie

zawodów o stosunkowo niskich kwalifikacjach. Wielki boom edukacyjny jest na Śląsku szczególnie widoczny, niezwykle też cieszą rosnące aspiracje młodzieży, zarówno dziewcząt, jak i chłopców. Kiedy wprowadzano reformę oświaty, jej twórcy zakładali, że sukcesem będzie, jeśli 75 proc. młodzieży wybierze, w tym zreformowanym systemie, szkoły które zwieńczone są maturą. Mówiono zatem o liceach, liceach profilowanych bądź technikach. W tym roku szkolnym 2004/2005 aż 90% młodzieży tyskiej wybrało tego typu placówki. Jak więc widać aspiracje edukacyjne tyszan wzrosły zasadniczo, a to może tylko cieszyć.



### Co oznacza elastyczność profili kształcenia?

Ciągłe zmienianie profili kształcenia, bycie elastycznym, dostosowywanie kwalifikacji nauczycieli, stymulowanie tych nauczycieli, by kwalifikowali się w takim zakresie, w jakim za chwilę będzie zapotrzebowanie na rynku pracy. To wymaga ciągłego monitoringu, obserwowania rynku pracy i współpracy ze służbami zatrudnienia. Staramy się to robić. Wymiar drugi modernizacji polega na dostosowywaniu sieci placówek do rzeczywistych potrzeb związanych z procesami demograficznymi. Jeżeli dzisiaj mamy w gimnazjach 5400 dzieci, a w 2009 roku będzie ich już

tylko 3600, to oznacza, że w przeciągu 4 lat o 1800 dzieci mniej będzie uczyło się w tego typu placówkach. Trudno tych faktów nie dostrzec, chować głowę w piasek i prowadzić przysłowiową politykę uników decyzyjnych. Spadek liczby uczniów, koszty utrzymania szkół i ich personelu zmuszają czasem do podejmowania trudnych i niepopularnych społecznie decyzji. Trzeba dokonać selekcji tych szkół gimnazjalnych, które będą stopniowo wygaszane i likwidowane. Bo, już dzisiaj nie ma pełnego zapotrzebowania na 12 istniejących w mieście gimnazjów. Tak, więc rolą miasta jest tworzenie obiektywnych kryteriów selekcyjnych, czyli

takich, które pozwolą na podejmowanie w tej materii mądrych decyzji. Wiadomo przecież, że likwidacja szkoły zawsze bulwersuje i wzbudza niechęć środowiska lokalnego, uczniowskiego, nauczycielskiego i wreszcie rodzicielskiego. Ale trzeba sobie zdawać sprawę, że nie można wydawać pieniędzy obywateli miasta na utrzymywanie bazy, która powoli lecz stale pustoszeje. Te same środki lepiej zatem przeznaczać na podnoszenie jakości nauczania i wychowania. I w tym kierunku będziemy zmierzać. Za błędne uważam ingerencje polityczne osób, których wiedza i rozeznanie rzeczywistych problemów miejskiego systemu oświaty są niewystarczające. Styk polityki i edukacji rodzi zawsze złe skutki, choć pozwala na działania autokreacyjne, zwłaszcza przed nadchodzącymi wyborami parlamentarnymi.

**Dziękuję za rozmowę.**

# Nowe Gliwice

**Międzynarodowe znaczenie gliwickiego węzła „Sośnica” na A4, a później na A1/A4 - największego w regionie i jednego z największych w kraju - poważnie wzmocni pozycję Gliwic, które już teraz są ważnym punktem komunikacyjnym.**

- Nie waham się przyrównać faktu przecięcia się w naszym mieście dwóch transeuropejskich autostrad A1 i A4 do wydarzenia na miarę

poprowadzenia w XIX wieku kolei żelaznej, a może nawet ważniejszego. Gliwice staną się czytelnym i wyraźnie widocznym punktem na każdej komunikacyjnej mapie Europy.

To wprawdzie na razie jeszcze perspektywa, bo budowa A1 na naszym terenie dopiero się rozpocznie, ale po

A4 niebawem pojadą już pierwsze samochody. I przy tej arterii, która na terenie Gliwic będzie miała cztery węzły, jest miejsce dla firm logistycznych. W sąsiedztwie skrzyżowania autostrady A4 z ul. Rybnicką jest sporo wolnych terenów dla nowego gliwickiego Eldorado - przekonuje prezydent Gliwic, Zygmunt Frankiewicz. Międzynarodowe znaczenie gli-

wickiego węzła „Sośnica” na A4, a później na A1/A4 - największego w regionie i jednego z największych w kraju - poważnie

wzmocni pozycję miasta, które już teraz jest ważnym punktem komunikacyjnym. Duże centrum transportu kolejowego, a także największy w Polsce port śródlądowy, łączący miasto przez Kanał Gliwicki i Odrę z Bałtykiem stwarza wiele możliwości. Cały czas jest również nadzieja, że idea budowy kanału Odra - Dunaj nie zostanie zarzucona.

Teraz, gdy wszystkie zainteresowane państwa są członkami Unii Europejskiej może to być wspólne ważne przedsięwzięcie. Rozwój gospodarczy dzięki autostradom nabierze zapewne sporego przyspieszenia. Dobrze rozwija się gliwicka podstrefa Katowickiej Specjalnej Strefy Ekonomicznej, z kilkudziesięcioma nowoczesnymi zakładami. Krzepnie Śląskie



Zygmunt Frankiewicz  
Prezydent Gliwic

Centrum Logistyki, które świadczy usługi składowe, przeładunkowe, spedycyjne i celne. Teren własny ŚCL S.A. obejmuje, prawie 50 ha, wraz z obszarem śródlądowego Portu Gliwice, a w sąsiedztwie znajduje się kolejnych 18 ha - to dobre miejsce dla firm logistycznych, a także produkcyjnych.

Jest to węzeł, oferujący sprawnie zorganizowany transport intermodalny: kolej, szlaki wodne, drogi oraz dostęp do połączeń lotniczych. Bogata infrastruktura daje spore możliwości. Dla przykładu można wspomnieć, że dysponuje ono 14.000 m<sup>2</sup> powierzchni magazynowych, place składowe mają pojemność 200.000 ton, a strzeżony parking mieści 160 tirów. Dziś na terenie centrum działa 30 podmiotów, zatrudniających ponad 500 osób. Dziennie 40 wagonów kolejowych, 10 barrek i 100 samochodów dostarcza towary. Śląskie Centrum Logistyki w Gliwicach staje się więc ważnym ogniwem międzynarodowych sieci logistycznych. Jego zadaniem jest łączenie przedsiębiorstw o międzynarodowym zasięgu działania z podmiotami lokalnymi. Te i inne ważne przedsięwzięcia zyskują kolejny - chyba najsilniejszy - impuls. Warto podkreślić, że ten rozwój nie byłby możliwy, w takim tempie i na taką skalę, bez poważnego zainwestowania miasta w uzbrojenie oferowanych terenów.

Niezmiernie istotne jest również to, że Gliwice już posiadają swego rodzaju „certyfikat jakości”, nadany im przez General Motors. Przed ostateczną decyzją lokalizacyjną koncern dokonał wszechstronnej i dokładnej analizy walorów tego miejsca. Wybrał Gliwice spośród 100 możliwych lokalizacji, co w połączeniu z ponad 200-letnią tradycją przemysłową i poziomem wykształcenia mieszkańców - jednym z najwyższych w Polsce - daje gwarancję

skompletowania dobrej załogi dla każdego przedsięwzięcia. To stanowi tzw. „markę miasta”, która jest niebagatelną wartością. Z niej wypływająca jakość produktów, skojarzona z sukcesem, przyciąga kolejnych inwestorów. Dodać do tego należy ceny nieruchomości i usług, które są u nas nadal niższe, niż w większych i bardziej znanych aglomeracjach naszego kraju. Ostatnia decyzja Opla, o produkcji w jego gliwickim zakładzie Zafiry, wyraźnie to potwierdza. Nie zamierzamy jednak na tym poprzestać. Zależy nam na rozwoju w Gliwicach firm wysokich technologii, między innymi japońskich, co już zaczyna się ziszczać. Pierwsze firmy z Kraju Kwitnącej Wiśni już rozpoczęły w Gliwicach swą działalność. Między innymi NGK, produkująca ceramiczne katalizatory do silników Diesla. - dodaje prezydent Frankiewicz.

Autostrada A4 posuwa się naprzód, natomiast budowa A1 w pobliżu Gliwic jest w aktualnych strategiach rządowych przewidziana w latach 2005 - 2008 (Gliwice Sośnica - Gorzyczki) i 2007 - 2012 (Gliwice Sośnica - Częstochowa). To ważna informacja, bo jeszcze niedawno zapowiadano budowę śląskiego fragmentu A1 w ostatniej kolejności. Tymczasem dla Gliwic autostrada północ - południe ma szczególne znaczenie. Poprzez A1 uzyskamy nowe połączenia z okręgiem rybnickim, Częstochową i lotniskiem w Pyrzowicach, a także z wybrzeżem Bałtyku i Morza Śródziemnego. Prócz autostrad, zmieni się również cały układ komunikacyjny miasta. Z pozostałymi miastami aglomeracji łączy Gliwice Drogowa



Trasa Średnicowa (Katowice-Gliwice). Wewnętrzny układ komunikacyjny jest udrażniany i przebudowywany.

Niezwykle istotna jest również budowa i modernizacja infrastruktury technicznej - przede wszystkim kanalizacji deszczowej i sanitarnej. Nowoczesna oczyszczalnia ścieków już działa. Przyszedł więc czas na kolejne działania w tym obszarze. To chyba największa inwestycja miejska w historii Gliwic. Rozpoczęta w tym roku, ma zakończyć się w roku 2006. Opiewa na kwotę ok. 280 mln złotych, z czego z funduszu ISPA samorząd pozyskał 36 mln euro bezwrotnej dotacji. Pozostała część potrzebnych pieniędzy pochodzić będzie z kredytów z EBOR-u i NFOŚ. Prócz budowy i modernizacji instalacji podziemnych, w ramach tej inwestycji, zostaną również wykonane nowe nawierzchnie ulic.

O tym, że sukces to ludzie, nikogo nie trzeba przekonywać. Jedną z największych uczelni technicznych w kraju, Politechnika Śląska w Gliwicach

rozwija się i umacnia potencjał intelektualny regionu od prawie 60 lat. W ostatnim czasie rozpoczęły zapisywanie nowej karty w dziejach miasta dwa projekty łączące naukę z przemysłem wysokich technologii. Politechnika Śląska, Miasto Gliwice oraz Katowicka Specjalna Strefa Ekonomiczna powołały do życia Park Naukowo-Technologiczny „Technopark Gliwice”. Natomiast na terenach po byłej kopalni węgla „Gliwice” jest realizowany projekt „Nowe Gliwice”. Pomysł ten polega na utworzeniu w zabudowanych obiektach po przemysłowych i na 25 ha przyległego terenu wyższej szkoły przedsiębiorczości, inkubatora przedsiębiorczości i strefy przemysłu wysokich technologii. Znajdzie tu

również siedzibę wyższa szkoła humanistyczna, powstała na bazie istniejących w mieście od lat nauczycielskiego kolegium języków obcych i pedagogicznego. Na projekt „Nowe Gliwice” dotacja z funduszu PHARE 2003 opiewa na kwotę prawie 10 mln euro, co stanowi 70%

kosztów kwalifikowanych przedsięwzięcia.

To śmiałe i ważne projekty. Chcemy poszerzyć ofertę edukacyjną, a jedno-



czeńnie dać realne szanse ludziom zdolnym i prężnym na zaistnienie na mapie gospodarczej. Chcemy stworzyć korzystną alternatywę kształcenia się, a nie pseudo konkurencję dla oferty dotychczasowej. Stawiamy na rozwój, w którym myśl - najcenniejszy towar we współczesnym świecie - będzie konkurencyjnym stymulatorem rozwoju gospodarczego. Warto pamiętać, że według najnowszych badań, na Śląsku ciągle dominują podmioty gospodarcze, które mieszczą się w sektorze tzw. niskich i średnich technologii. Do obszaru wysokich technologii daje się zaliczyć nie więcej, niż 10% wszystkich firm. Ten stan musi zostać zmieniony, gdyż inaczej nie będziemy się liczyć na konkurencyjnym rynku. Bogatsza oferta edukacyjna ma sprzyjać również wyrabianiu nawyku i potrzeby stałego uczenia się, co jest w nowoczesnym społeczeństwie bezwzględnie konieczne, a u nas jeszcze niestety mało powszechne. Zmiany są więc pilnie potrzebne. Niezbędne są zatem inwestycje w infrastrukturę społeczną, bez której nie ma mowy

o rzeczywistym i stałym rozwoju. Mam nadzieję, że wiosną 2006 roku będziemy mogli dokonać uroczystego otwarcia wyremontowanych i zaadoptowanych dla potrzeb „Nowych Gliwic” budynków po KWK „Gliwice”. Młodzi ludzie z gliwickich szkół średnich, mogą myśleć o tym, że w swoim mieście będą mieli realne szanse uzyskania wyższego wykształcenia nie tylko w Politechnice. Prace w tej chwili są bardzo zaawansowane. Oferta nowej szkoły będzie ukierunkowana na nauki ekonomiczne, a także na inne nauki stowarzyszone z przedsiębiorczością. Być może trzeba będzie pomyśleć także o profilach pedagogicznych, żeby można było przygotować kadrę do uczenia zachowań przedsiębiorczo-innowacyjnych. Trwają również rozmowy na temat inicjatyw pewnych jednostek zagranicznych, które na naszym terenie chciałyby otworzyć filię lub wręcz utworzyć polskie warianty szkół, które dawałyby ofertę kształcenia na kierunkach nie tylko technicznych. Jestem umiarkowanym optymistą i myślę, że w rozsądnym okresie czasu,

w ciągu najbliższego roku, powinna w Gliwicach powstać realna alternatywa dla młodych ludzi, którzy chcą kształcić się dalej po uzyskaniu świadectwa dojrzałości, a nie czują się przygotowani do robienia tego na kierunkach, które w tej chwili oferuje Politechnika Śląska.

Te wszystkie działania służą tak naprawdę jednemu celowi. Stwarzamy warunki do „przenoszenia” do Gliwic najbardziej wartościowych usług i produkcji. Szukamy swojej domeny, ugruntowujemy swoją markę. Jestem przekonany, że to my jesteśmy „morderczą” konkurencją dla zachodniej Europy, a nie odwrotnie. Mamy olbrzymią szansę i ogromny potencjał - trzeba go tylko właściwie ukierunkować. Nie możemy bać się tego, co nowe, śmiałych pomysłów. Trzeba przestać tracić czas na uzalanie się nad sobą i konsekwentnie dążyć do zmiany przede wszystkim mentalności - mówi Zygmunt Frankiewicz, prezydent Gliwic.

*Beata Marciniak*



## GLIWICE nadal atrakcyjne

Na terenie Podstrefy Gliwice trwa ożywiony ruch inwestycyjny.

W trakcie realizacji swojej inwestycji jest firma KALMET TRANS, która pod koniec ubiegłego roku uzyskała zezwolenie na działalność w Strefie i zakupiła działkę na terenie Podstrefy Gliwice. KALMET TRANS będzie świadczył usługi logistyczne i transportowe dla firmy KALMET. Docelowo znajdzie tu zatrudnienie 25 osób.

Trwa budowa firmy METAR, która na terenie Podstrefy produkować będzie urządzenia małej mechanizacji. Przewidywany termin uruchomienia zakładu to koniec 2005 roku.



W trakcie realizacji swojej inwestycji jest austriacka firma MACO. Powstaje tu nowoczesny magazyn wysokiego składowania okuć okiennych. Uruchomienie magazynu

powinno nastąpić w połowie bieżącego roku. Docelowe zatrudnienie wyniesie około 30 osób.



Hiszpańska firma FRANCISCO ROS CASARES, która pod koniec ubiegłego roku uzyskała zezwolenie na działalność na terenie KSSE, po zakupie nieruchomości, przystąpi wkrótce do realizacji swej inwestycji. Firma docelowo zamierza zatrudnić 150 osób. Firma będzie świadczyć usługi w zakresie obróbki metali i nakładania powłok na metale.

Ożywienie gospodarcze, które nastąpiło w 2004 roku daje się zauważyć także wśród firm, które mają już swoje zakłady na terenie Podstrefy Gliwice. Część istniejących tu zakładów przystąpiła do rozbudowy swoich inwestycji.

Trwa drugi etap realizacji inwestycji japońskiej firmy NGK Ceramics Polska. Aktualnie prowadzone są prace przy budowie drugiej hali produkcyjnej, w której również będą produkowane ceramiczne wkłady do filtrów spalin w silnikach wysokopięnych.

Rozbudowę swoich zakładów prowadzą również inne firmy działające na terenie Podstrefy Gliwice. Budowę dodatkowych hal produkcyjnych realizuje ZWS SILESIA, SEST LUVE POLSKA oraz TRW.

Do drugiego etapu inwestycji przystąpi wkrótce, działająca już na



terenie Podstrefy Gliwice firma PLASTAL.

W październiku 2004 PLASTAL wygrał przetarg, z początkiem bieżącego roku

zakupił działkę sąsiadującą z istniejącym już zakładem. Na nowym terenie firma wybuduje nowoczesną lakiernię.

## W ŻORACH znaczne ożywienie

W Podstrefie Jastrzębsko - Żorskiej nowi inwestorzy pojawili się już pod koniec ubiegłego roku. Jednym z nich jest firma Eaton Automotive Systems Sp. z o.o., która oficjalnie zakupiła nieruchomość na terenie Katowickiej Specjalnej Strefy Ekonomicznej w Bielsku - Białej, w rejonie Wapienicy. Transakcja została dokonana w Urzędzie Miasta w Bielsku - Białej w dniu 29 grudnia 2004 roku. Na terenie 10 hektarów powstanie nowy zakład produkcyjny, który umożliwi spółce Eaton wzrost działalności w zakresie produkcji części samochodowych w Europie. Rozpoczęcie budowy nowego zakładu planuje się na marzec 2005 roku a jej ukończenie do końca 2005 roku. Zakład zatrudniać będzie około 375 osób, oraz umożliwi utworzenie ponad 1.000 dodatko-

wych miejsc pracy w regionie. Planowana w nowym zakładzie produkcja części samochodowych najnowszej generacji, przy zastosowaniu najnowocześniejszych technologii, oraz bliskość klientów pozwoli spółce Eaton osiągnąć korzyści związane z rozwojem branży motoryzacyjnej w Europie Wschodniej.

Kolejnym inwestorem inwestującym na terenie podstrefy jest Tecno Morando Polska Sp. z o.o. Zgodnie z zezwoleniem Nr 154 firma zakupiła w drodze przetargu nieruchomość w Czerwionce-Leszczynach o pow. 1,0 ha. Deklarowane zatrudnienie to 95 osób, a nakłady finansowe wyniosą około 20 mln zł. Tecno Morando Polska Sp. z o.o. jest producentem wyrobów metalowych, zbiorników, akcesoriów

do pojazdów mechanicznych i ich silników.

Planowany termin rozpoczęcia produkcji przypada na lipiec 2005r. Jeszcze w grudniu 2004 roku rozpoczęła działalność firma „Capek” Sp. z o.o. Pierwsza faktura sprzedaży została wystawiona 03.12.2004r. Obecnie spółka ta zatrudnia 49 osób.

W Podstrefie Jastrzębsko-Żorskiej KSSE, inwestorzy zatrudniają już w sumie 3182 osoby (wg deklaracji w zezwoleniach – 2486) oznacza to, faktycznie większe zatrudnienie aż o 696 więcej osób niż deklarowano.

# Media i społeczeństwo

„Ludzkie reakcje pokazują, że media są czymś więcej niż tylko narzędziami. Media mogą wtargnąć w naszą przestrzeń osobistą, mogą posiadać osobowość, która pasuje do naszej, mogą być członkami zespołu i uaktywniać stereotypy związane z płcią. Media mogą wywoływać reakcje emocjonalne, wymagać koncentracji uwagi, zagrażać nam, wpływać na pamięć i zmieniać pojęcia tego, co naturalne”.

Byron Reeves i Clifford Nass  
„ Media i ludzie”



Maciej Wojciechowski  
- dyrektor TVP 3, oddział  
Katowice

Dominująca rola mediów w życiu społecznym jest bezsporna. Dzięki rozwojowi techniki do głównych środków masowego przekazu zaliczamy dziś prasę, radio, film, telewizję i internet. Stały się one nieodłączną częścią współczesnej rzeczywistości, a nadto, to one kreują współczesnego człowieka. Są, więc partnerami rodziny, środowiska, szkoły w kształtowaniu i wychowaniu kolejnych pokoleń.

## Żyjemy w świecie telewizyjnym

Najważniejszym, moim zdaniem, środkiem masowego przekazu (ze względu na swą dostępność), jest telewizja. Ilu Polaków czyta gazety, książki, korzysta z komputera? Znacząca większość ogląda tylko telewizję. Telewizja absorbuje nie tylko słuch widza, ale zmusza do śledzenia obrazów ukazujących się na ekranie. Ma wpływ na myślenie i zachowanie widzów oraz kulturę danego kraju. Dane badań socjologicznych informują, że Polacy plasują się w pierwszej dziesiątce nacji spędzających najwięcej czasu przed telewizorem.

Wykazano również, że statystykę tę zawyżają przede wszystkim dzieci. Mniej więcej połowa polskich dzieci ogląda telewizję przez około 5 godzin dziennie, a w dni wolne i święta liczba godzin wzrasta, o 20 % czyli do 8 godzin dziennie.

Media, oczywiście pełnią różnorodną rolę. Od rozrywkowej, poprzez informacyjną, aż do edukacyjnej. Dziś media stały się nieodłączną częścią rzeczywistości. Ta wszechobecność ma wpływ na jednostki i określone społeczności, nie tylko organizując życie, ale prowadząc też do powstawania zmian w sferze intelektualnej, emocjonalnej i społecznej. Nikt współcześnie nie wątpi, że media wpływają na rozwój i postępowanie człowieka, a także zbiorowości społecznych. Media pełnią olbrzymią rolę



społeczną, są ważnym i nieustannie rozwijającym się sektorem życia zbiorowego, dostarczają pracy różnym kategoriom specjalistów, wytwarzają poszukiwane produkty kulturalne. Są wielkimi instytucjami, które wykształciły swe wewnętrzne zasady działania, a zarazem są powiązane z wieloma innymi instytucjami.

## Stymulacja i edukacja

Media to jeden z instrumentów władzy społecznej, narzędzie kontroli, zarządzania społecznego, mobilizacji. Stymulują rozwój kultury, zarówno w jej aspekcie symbolicznym, artystycznym jak i obyczajowym, promują nowe tendencje, Np. w sztuce, modzie i obyczajach. Media stały się dominującym źródłem kształtowania indywidualnej wyobraźni szerokich rzesz odbiorców, a to znaczy praktycznie całego społeczeństwa. Środki masowego przekazu są także potężną bronią używaną przez wiele środowisk, nie tylko przez władzę, do kierowania i kształtowania opinii publicznej.

Istotną jest również rola mediów we współczesnej edukacji. Dobrze zorganizowane zajęcia w szkole podstawowej mogą być wspomagane mediami edukacyjnymi. Jest to wymóg współczesnej dydaktyki. Ze względu na dużą atrakcyjność i efektywność są one szczególnie pożądane w zreformowanej szkole. Stanowią cenne źródło informacji, zarówno dla uczniów jak i nauczycieli. Nowoczesne media pozwalają dzieciom zdobywać wiedzę o świecie, tworzyć własny system wartości oraz kształtować umiejętności i postawy. Często stają się dla uczniów alternatywnym nauczycielem.



### **Komercja, sensacja, destrukcja...**

Dzisiejsza TV stała się w większości TV komercyjną, nadawane są tylko te programy czy filmy, które cieszą się ogromnym zainteresowaniem, stacje TV niemal biją się o widza, przyciągając go nowymi reality show. TV zdecydowanie zmieniła się na przestrzeni wieków, dziś w większości odgrywa rolę tylko rozrywkową, rzadko naukową. Trudno nie zauważyć niewątpliwie także destrukcyjnego wpływu tego medium. Media potrafią tak przedstawić daną informację, aby była zrozumiana przez odbiorców tak jak one tego chcą. Rola ta jest wyjątkowo szeroka i zarówno pozytywna jak i negatywna. Media służą dziś nie tylko informowaniu o świecie, w którym żyjemy czy jego wyjaśnianiu. Służą również jako narzędzie w wielu sprawach i to nie zawsze słusznych. Media

też zbyt często gonią za sensacją. To normalne, każdy potrzebuje skoku adrenaliny. Gorzej, gdy sensacja przysłania istotniejszą sprawę.

### **Populizm i antywzorce**

Programy telewizyjne w wielu przypadkach burzą uznane przez rodzinę wzory zachowań. Nie da się też ukryć faktu, że telewizja przejęła funkcje wychowawcze i socjalizacyjne. Telewizja, zwłaszcza ta, stricte komercyjna, dostarcza wzorców postępowania, rozbudza konsumpcyjne apetyty, popularyzuje modę na bycie twardym, bezwzględnym, silnym, chociaż niekoniecznie inteligentnym. Nastolatki zaczynają atakować rodziców, nauczycieli, wychowawców, nawet funkcjonariuszy policji. Wzrastają lawinowo informacje o morderstwach, gwałtach, rozbojach dokonywanych pojedynczo i w grupach, o dewastacji urządzeń użyteczności publicznej. Lansowany w TV populizm prowadzi do oferowania publiczności coraz to gorszych

programów, które akceptuje się jedynie dlatego, że są przyprawione ostrymi dodatkami - przemocą, seksem i sensacjami. Nie trzeba być geniuszem, by domyśleć się, że przez coraz intensywniejsze stosowanie tych środków przyzwyczajają się do sięgania po coraz mocniejsze dawki.

Media dzisiaj stały się szczególnie rodzaju placem zabaw, gdzie odbiorcy gromadzą się, bo chcą być zabawiani. Człowiek jako jednostka społeczna znajduje się pod ogromnym wpływem mediów. Trzeba jednak być świadomym tego, iż posuwająca się do przodu cywilizacja, postęp techniki, z biegiem lat będą rozbudowywać jeszcze bardziej rolę mediów. Wydaje się, że istotne jest zrozumienie, że nie zawsze to, co jest nam z każdej strony podsuwane jest do końca dobre i prawdziwe, a najważniejsze jest, by nie zagubić się w świecie iluzji i zatracić się w wirtualnej pogoni za kolejną dawką nowych, sensacyjnych informacji.

*Maciej Wojciechowski  
dyrektor TVP 3, oddział Katowice*





„To, co na Śląsku najlepsze i to, co dla Śląska najlepsze” – zgodnie z tą dewizą już po raz czwarty Kapituła Nagrody Godła Promocyjnego „Śląski Oskar” postanowiła uhonorować osobistości, instytucje, samorządy oraz firmy aktywnie przyczyniające się do rozwoju regionu. W piątek 14 stycznia o godzinie 13.00 w sali Parnassos Biblioteki Śląskiej w Katowicach dwunastka laureatów uhonorowana została statuetkami skrzydlatego Oskara, wykonanymi przez znaną rzeźbiarkę Lidię Sztwiertnię.

W tym roku Kapituła Godła Promocyjnego Śląski Oskar, pod przewodnictwem prof. dr hab. Janusza Janeczka – rektora Uniwersytetu Śląskiego w Katowicach, wzięła pod uwagę ponad 130 kandydatów do tej prestiżowej nagrody. Wzorem lat poprzednich z tego grona wybrano dwunastkę laureatów, reprezentujących różne dziedziny życia społecznego. Są wśród nich wybitne osobistości świata kultury, nauki, sportu, gospodarki i polityki. A oto Laureaci Nagrody Godła Promocyjnego Śląski Oskar 2004:

# Śląski Oskar 2004

Po raz czwarty spotykamy się z laureatami Nagrody Godła Promocyjnego Śląski Oskar. Tradycyjnie, jak co roku, w styczniu sala audytorijna Biblioteki Śląskiej w Katowicach wypełniła się po brzegi przybyłymi na uroczystość wręczenia Oskarów gośćmi oraz sympatykami, wśród których idea – tego co na Śląsku najlepsze i tego co dla Śląska najlepsze, znalazła pełną życzliwość i wsparcie.

Dla nagrodzonych: miast, osobowości ze świata kultury i nauki, menadżerów, przedsiębiorców, pedagogów i sportowców miniony rok był rokiem sukcesów, mierzonych konkretnymi osiągnięciami, które to sprawiły, że kapituła właśnie im przyznała zaszczytny tytuł Godła Promocyjnego Śląski Oskar 2004.

Nagroda, która jest jedną z najbardziej prestiżowych na Śląsku, przyznawana co roku przez kapitułę, której przewodniczy Rektor Uniwersytetu Śląskiego – prof. dr hab. Janusz Janeczek, przypadła dotychczas w udziale 36 laureatom. Od teraz będzie ich o 12 więcej, a wśród nich m.in. znalazły się całe zbiorowości, czyli miasta Gliwice i Zabrze, instytucja – Pałac Młodzieży. Tworzący wspaniałą muzykę Wojciech Kilar i dostarczający nam ciągle niezależnie od wieku i upływu czasu wielkich wzruszeń Zespół Pieśni i Tańca „Śląsk”.



- ◆ Jerzy Wcisło – prezes zarządu – Energomontaż Południe S.A.
- ◆ Adam Fudali – prezydent Rybnika
- ◆ Zygmunt Frankiewicz – prezydent Gliwic
- ◆ prof. dr hab. Bogusław Grzesik, prof. dr hab. Kazimierz Gierlotka, Tomasz Stenzel i Maciej Sajkowski – twórcy robotyki na Śląsku, autorzy robota mobilnego Hexor
- ◆ Otylia Jędrzejczak – złota i srebrna medalistka Olimpiady w Atenach
- ◆ Wojciech Kilar – kompozytor
- ◆ prof. dr hab. Maria Nowicka-Skowron – prorektor Politechniki Częstochowskiej
- ◆ Pałac Młodzieży w Katowicach
- ◆ Marek Pasek – przedsiębiorca
- ◆ Piotr Wojaczek – prezes zarządu Katowickiej Specjalnej Strefy Ekonomicznej S.A.
- ◆ Jerzy Gołubowicz – prezydent Zabrze
- ◆ Zespół Pieśni i Tańca „Śląsk” im. Stanisława Hadyny.

# To, co na Śląsku najlepsze...

„To, co na Śląsku najlepsze i to, co dla Śląska najlepsze” – zgodnie z tą dewizą, już po raz czwarty, Kapituła Nagrody Godła Promocyjnego „Śląski Oskar” postanowiła uhonorować osobistości, instytucje, samorządy oraz firmy aktywnie przyczyniające się do rozwoju regionu. W tym zacnym gronie znalazł się również Piotr Wojaczek, Prezes Zarządu Katowickiej Specjalnej Strefy Ekonomicznej.



Jego zasługi Wysoka Kapituła uzasadniła następującymi słowami: „Najczęściej sukces to efekt pracy wielu ludzi. Nie inaczej jest w przypadku Katowickiej Specjalnej Strefy Ekonomicznej, bez której udziału trudno dziś byłoby mówić o powodzeniu procesów restrukturyzacji Górnego Śląska.

W tym sukcesie duża zasługa Piotra Wojaczka, pełniącego nieomal od samego początku funkcję sternika tej jednej z największych instytucji pomocy inwestycyjnej na Śląsku. Wiedzą merytoryczną, uporem i konsekwencją zdołał zjednać do swoich pomysłów przychylność zarówno władz samorządowych jak i centralnych.

To w dużej mierze dzięki jego osobistemu zaangażowaniu Katowicka Specjalna Strefa Ekonomiczna zajmuje dziś po-

zycję lidera wśród wszystkich specjalnych stref gospodarczych w Polsce. Inwestycje zagraniczne zlokalizowane w obszarach Katowickiej Strefy to nowe miejsca pracy, wyższy poziom życia mieszkańców i szansa dla dalszego gospodarczego rozwoju Śląska”.



O strategicznym znaczeniu KSSE mówi również w swoim wywiadzie Wojewoda Śląski, Lechosław Jarzębski – Z satysfakcją odnotowujemy te działania,

które są podejmowane w Specjalnej Strefie Ekonomicznej. Firmy lokujące tam swoją działalność produkcyjną osiągają bardzo dobre wyniki, a co najważniejsze, tworzą nowe miejsca pracy. I słyszę wciąż o perspektywach uruchamiania nowych kolejnych zakładów. Niedawno otwierali-

śmy zakład produkujący szkło typu float, Guardian w Częstochowie, z kolei, Voest Alpine buduje zakład w Tychach... Można by tak mówić bez końca. Cieszą sukcesy Fiata, GM Powertrain, czy Mokate, bo dzięki temu województwo zmienia swoje oblicze. Dawny wizerunek tego regionu górniczo-hutniczego, zmienia się radykalnie. Wielo-

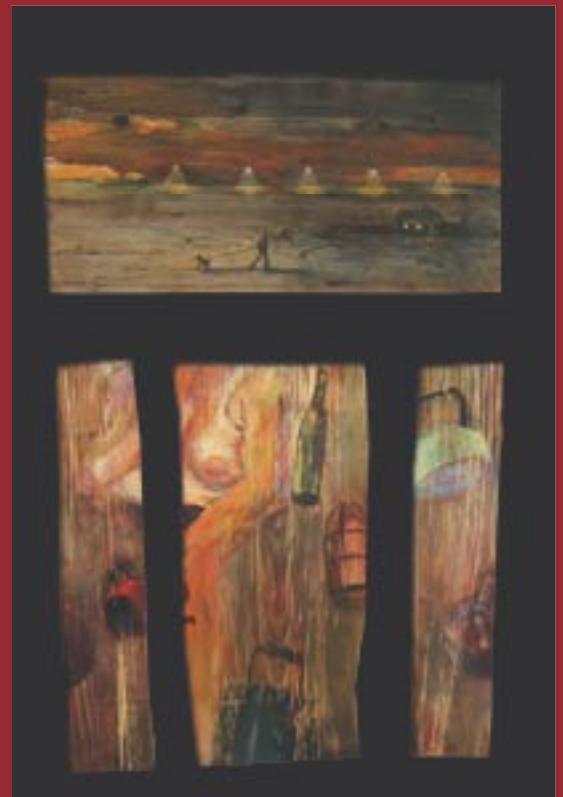
sektorowy przemysł, obejmujący wiele różnych gałęzi gospodarki, tworzy w świadomości nowy obraz, nowoczesnego Śląska.

# STREFART

Podstrefa Tyska Katowickiej Specjalnej Strefy Ekonomicznej to symbol nowoczesności, nowej technologii, prężności działania. To także miejsce wielu inicjatyw, niekonięcznie związanych z inwestycjami i produkcją, a przynajmniej nie bezpośrednio. W styczniu 2005 roku, miała miejsce w siedzibie tejże Podstrefy niecodzienna uroczystość. Została bowiem, w hallu siedziby Strefy, otwarta Galeria Sztuki „STREFART”. To miejsce, według założeń pomysłodawczyni, inicjatorki i realizatorki zamysłu, pani Prezes Ewy Stachury-Pordzik, ma stać się takim swoistym „inkubatorem” sztuki, czyli miejscem, w którym młodzi ludzie, artyści, mogą swobodnie prezentować swoje artystyczne wizje. Jak przystało na miejsce, czyli siedzibę KSSE, każde z dzieł eksponowanych w Galerii jest również wystawione na sprzedaż. Toteż każdy miłośnik, znawca i mecenas sztuki zarazem może skorzystać z okazji i kupić to dzieło sztuki, które przypadło mu do gustu.



BINDA NA  
CHODOREK MA  
CHRYNYSZYN M  
GAJDA DO  
GRZYBCZAK M  
ŁAKOTA  
MICHALSKI I  
MYGA S  
PUŁAWSKI M  
PUŁAWSKA I  
PUŁAWSKI BA  
RATAJSKA WEP  
UDLIKA ALEKS  
RUSECKI MIRC  
STACHURA B  
WĄDOŁOWSKA





# Technologia najwyższa!

Ente Sp. z o.o. - dawniej WASKO m Sp. z o.o. powstała w 2000 roku, z siedzibą w Gliwicach. Spółka została utworzona przez WASKO S.A. (dawniej Przedsiębiorstwo Wdrażania Postępu Technicznego WASKO Sp. z o.o.), która to stała się stuprocentowym jej udziałowcem.

Spółka Ente posiada zezwolenie nr 100 Ministerstwa Gospodarki upoważniające do prowadzenia działalności na terenie Specjalnej Strefy Ekonomicznej w Katowicach. Zezwolenie to wymagało od spółki zainwestowania 5 000 000,00 zł oraz zatrudnienie minimalnie 70 osób na terenie swej strefowej siedziby. W drodze konwersji w 2004r. zmieniono inwestycję na 4 000 000,00 zł i liczbę osób do 50. Przedmiotem działalności objętej zezwoleniem jest działalność produkcyjna, handlowa i usługowa:

- przyrządy, narzędzia i aparatura do celów kontrolno-pomiarowych, badawczych i nawigacyjnych
- sprzęt do sterowania procesami przemysłowymi
- urządzenia nadawcze telewizyjne i radiowe,
- usługi informatyczne
- usługi badawczo rozwojowe w dziedzinie nauk przyrodniczych i technicznych
- usługi w dziedzinie badań i analiz technicznych

Największym atutem Ente Sp. z o.o. są, ciągle wzbogacane kolejnymi szkoleniami i kursami, umiejętności pracowników. W Ente pracuje obecnie przeszło 70 osób. Zatrudniona kadra to w ogromnej większości młode osoby z wyższym wykształceniem, posiadacze certyfikatów dokumentujących wysokie kwalifikacje zawodowe. Efektem aktywnej współpracy z ośrodkami akademickimi są wspólnie prowadzone prace dyplomowe, badawczo-rozwojowe oraz doktorskie.





## KALENDARIUM

### Rok 2000

- powstanie przedsiębiorstwa WASKOm z siedzibą w Gliwicach przy ul. Berbeckiego 6
- wejście do Grupy Kapitałowej WASKO (GKW) wraz z PWPT WASKO Sp. z o.o. oraz HOGA.PL S.A.
- 100 procent udziałów w firmie należy do PWPT WASKO Sp. z o.o.
- zatrudnienie specjalistów z dziedziny informatyki, elektroniki i automatyki
- wsparcie dla projektów informatycznych tworzonych przez członków GKW

### Rok 2001

- rozpoczęcie inwestycji na terenie Katowickiej Specjalnej Strefy Ekonomicznej - Podstrefa Gliwice, 44-100 Gliwice, ul. Gaudiego 7

### Rok 2003

- zmiana nazwy przedsiębiorstwa z WASKOm Sp. z o.o. na Ente Sp. z o.o.

### Rok 2004

- wyjście Ente Sp. z o.o. z GKW

### Rok 2005

- powołanie nowego Zarządu
- uruchomienie linii technologicznych wielkoseryjnej produkcji elektroniki
- rozpoczęcie działalności w nowej siedzibie w Katowickiej Specjalnej Strefie Ekonomicznej Podstrefa Gliwice, 44-100 Gliwice, ul. Gaudiego 7

# Profil firmy Ente Sp. z o.o.

## Rozmowa z Prezesem Zarządu Ente Sp. z o.o., Damianem Pustelnikiem.



### Jakie były początki firmy?

W pierwszym okresie działalności przedsiębiorstwo Ente (dawniej WASKOm Sp. z o.o.) realizowało prace rozwojowe w zakresie oprogramowania. Realizowano prace doradcze oraz wdrożeniowe z zakresu implementacji systemów informatycznych. Wkrótce podstawową dziedziną działalności firmy stała się kompleksowa produkcja oprogramowania oraz produkcja elektroniki wraz z elementami aparatury kontrolno-pomiarowej.

### Czyli obecnie Ente oferuje...

Obecnie firma oferuje następujące grupy produktów i usług:

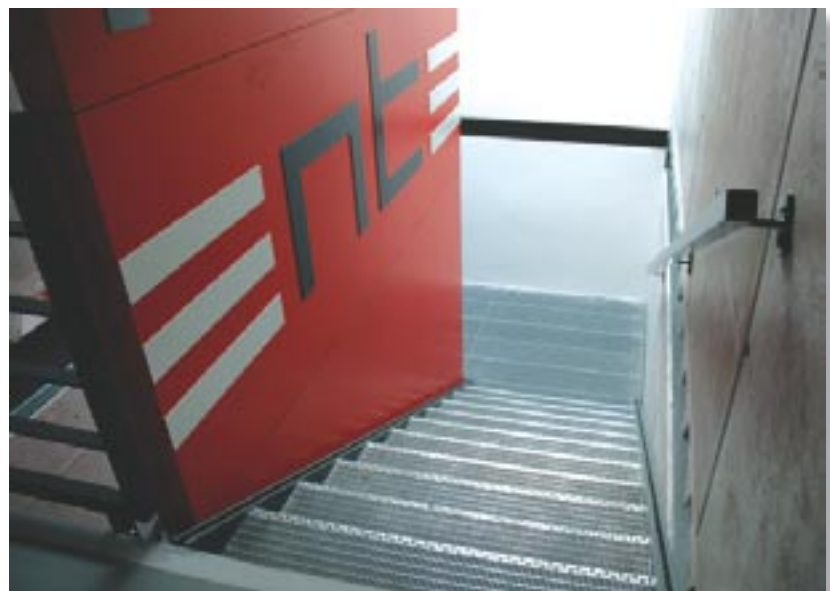
- kompleksowe usługi informatyczne w zakresie projektowania i budowy systemów informatycznych, asystę techniczną,
- kompleksowe usługi projektowe

i produkcyjne w zakresie zaawansowanych rozwiązań technologicznych w tym systemów elektroniki oraz aparatury kontrolno-pomiarowej i teletransmisyjnej.

### Jaki, poza finansowym, cel przyświeca Waszemu działaniu?

Misją firmy jest zaspokajanie potrzeb klientów w zakresie projektowania, produkcji i serwisu wyspecjalizowanych systemów elektronicznych i informatycznych oraz aparatury kontrolno-pomiarowej.

**Dziękuję za rozmowę.**



# Czas społecznych inicjatyw

O wydarzeniach w Podstrefie Tyskiej Katowickiej Specjalnej Strefy Ekonomicznej rozmawiamy z Panią Prezes Ewą Stachurą-Pordzik.

**Obiekt przy ul. Fabrycznej w Tychach nabiera uroku. Zakończył się zasadniczy remont pomieszczeń.**

Jesteśmy teraz na etapie prac wykończeniowych. Jeszcze tylko wiosną zostanie wykonana aranżacja małej architektury z zielenią, przyjaznym otoczeniem i wykończenie prac wokół parkingu na 80 miejsc.

W remont i modernizację budynku zainwestowaliśmy prawie 5 mln złotych. Częściowo kwota ta wynikała z naszego, czyli KSSE, zobowiązania wobec Skarbu Państwa. Dzięki temu uzyskaliśmy obiekt o bardzo wysokim standardzie, którego powierzchnia, niemal natychmiast została w całości wynajęta i zagospodarowana.

**Ile jest jeszcze niezagospodarowanej powierzchni inwestycyjnej w Podstrefie?**

Powierzchni mamy niewiele, ale już w tym roku miały miejsce dwa przetargi, a obecnie prowadzone są rozmowy z inwestorami zainteresowanymi pozostałą, wolną powierzchnią... Na część obszaru mamy już listy intencyjne. Zauważyliśmy, że wraz z wejściem Polski do Unii Europejskiej nastąpił ogromny wzrost zainteresowania zwłaszcza ze strony firm logistycznych. Pod koniec ubiegłego roku mieliśmy sporo zapytań o wolne tereny pod budowę magazynów i centrów logistycznych.

**Katowicka Specjalna Strefa Ekonomiczna to symbol nowoczesności, nowej technologii, prężności działania, ale to także miejsce wielu inicjatyw, niekoniecznie związanych z inwestycjami i produkcją...**

W styczniu 2005 roku miała miejsce w siedzibie naszej Podstrefy niecodzienna uroczystość. Została bowiem, w hallu siedziby Strefy, otwarta Galeria Sztuki „STREFART”.



Ma ona stać się swoistym, „inkubatorem” sztuki, czyli miejscem, w którym młodzi ludzie, artyści, mogą swobodnie prezentować swoje artystyczne wizje, a każde z dzieł eksponowanych w Galerii jest również wystawione na sprzedaż.

**Czas karnawału to czas zabaw hucznych, imprez i bali. Takie chwile również zawitały do Katowickiej Specjalnej Strefy Ekonomicznej...**

29 stycznia 2005 roku w Zameczku Myśliwskim w Promnicach zorganizowaliśmy Wielki Bal Inwestorów KSSE pod znamiennym hasłem: „Szczepimy Wspomnienia”, a symbolem balu był... goździk. Zabawę, w duchu lat 60 i 70 ubiegłego stulecia uświetnił swoim występem Krzysztof Daukszewicz, który jest mistrzem w swoim fachu...

**Dziękuję za rozmowę.**

# Od dostawców wyrobów... do partnerów Klienta

Grupa Cornaglia jest uznaną firmą o światowej renomie, związaną z przemysłem motoryzacyjnym. Jej specjalnością są elementy wyposażenia samochodów, wykonane zarówno z blachy, jak i plastiku. Mowa tu chociażby o miskach olejowych czy o układach ssania. Celem Grupy Cornaglia, a jednocześnie mottem przyświecającym jej istnieniu jest: Najwyższy poziom innowacji, projektowania, jakości usług i konkurencyjności ekonomicznej.



Rozwijając swoją działalność, właściciele Grupy Cornaglia podjęli decyzję o rozpoczęciu inwestycji na terenie Polski. Najlepszym do tego miejscem był znany ośrodek polskiego przemysłu motoryzacyjnego, a mianowicie Bielsko – Biała. W 1999 roku, na terenach zakładu Fiat Auto Poland zlokalizowała swoją siedzibę firma Cornaglia Poland Sp. z o.o.

Od momentu powstania i uruchomienia działalności, dynamika wzrostu produkcji i zatrudnienia pnie się stopniowo w górę. Świadczą o tym chociażby dwa podstawowe wskaźniki: zatrudnienia i sprzedaży.

Rozpoczynając działalność Cornaglia Poland zatrudniała ośmiu pracowników. Rok 2004 zamyka się ilością 60 osób, wykwalifikowanego, specjalistycznego personelu. Sprzedaż natomiast, w pierwszym roku działalności firmy kształtowała się na poziomie 1 mln 270 tys. euro. Rok 2004 charakteryzuje poziom sprzedaży przekraczający 5 mln 200 tys. euro. Wskaźniki te mówią same za siebie.



## Rozmowa z dyrektorem firmy Cornaglia Poland Sp. z o.o. - Fabrizio Ogno

### Jakie były początki firmy Cornaglia Poland Sp. z o.o.?

Cornaglia Poland Sp. z o.o. została założona w lipcu 1997 roku. Jednak uruchomienie produkcji nastąpiło dopiero w dwa lata później. W lutym 1999 roku, na terenie fabryki Fiat Auto Poland, Cornaglia Poland Sp. z o.o. jako jedyny zakład w Polsce, rozpoczęła produkcję misek olejowych i zbiorników paliwa dla przemysłu motoryzacyjnego. Jeszcze w tym samym roku otrzymaliśmy Certyfikat ISO 9002, w 2002 roku certyfikat ISO/TS 16949:2002, a do końca tego roku planujemy uzyskanie certyfikatu środowiskowego ISO 14001.

### Od początku prowadzicie produkcję na terenach Katowickiej Specjalnej Strefy Ekonomicznej?

Nie. Zakład działa, jak już mówiłem od 1999 roku, a do specjalnej strefy ekonomicznej weszliśmy dopiero w roku 2001.

### Wróćmy jednak do pierwszych dni produkcyjnych. Od czego się zaczęło...

Cornaglia Poland Sp. z o.o. specjalizuje się w produkcji komponentów z plastiku i z metalu

dla przemysłu motoryzacyjnego. Zaczęliśmy od produkcji zbiorników paliwa i części do filtrów powietrza. Przy zatrudnieniu, w 1999 roku, 8 osób, nasza sprzedaż zamykała się obrotem w wys. 1 mln 270 tys. euro. Początkowo było tylko kilka stanowisk do produkcji zbiorników paliwa do Fiata Sieny.

### A jak wygląda firma dzisiaj?

W tej chwili Cornaglia Poland Sp. z o.o. ma dwie linie produkcyjne główne: jedną, komponentów z plastiku, drugą - komponentów z metalu. Obecnie, ponieważ zwiększyliśmy nasz obszar na terenie kompresorium, mogliśmy sobie pozwolić na rozdzielenie tych dwóch linii na dwie hale. Całkowita powierzchnia produkcyjna obejmuje 12 810 m<sup>2</sup>. Obecnie zatrudniamy już 67 osób, a potrzeby rosną. Nasze moce przerobowe są wciąż w fazie rozwoju. Obecnie dostarczamy 2200 misek olejowych dziennie.

### Jak wygląda rynek Waszych produktów i odbiorców?

Dzisiaj zaspokajamy w całości zapotrzebowanie naszych od-



biorców na komponenty przez firmę produkowane. Przykładowo w 100 procentach zaspokajamy całą produkcję filtrów paliwa do silników JTD, a także filtrów do Fiata Seicento. Współpracujemy m.in. z Fiat Auto Poland, Magneti Marelli Poland, Fiat GM Powertrain, Johnson Controls, Adam Opel AG, Polo Polonia. W przypadku Johnson Controls, Fiata Auto Poland oraz GM, jesteśmy dostawcą komponentów w 100 procentach.

### Jak obecnie firma radzi sobie z konkurencją w branży motoryzacyjnej?

Konkurencja to podstawowy składnik wolnego rynku i mobilizacja do bardziej wyłożonych działań. Dzisiaj jest trudno utrzymać się na rynku, ale jest parę istotnych czynników, o których należy pamiętać, jest nimi m.in. elastyczność, jakość produktu i usługi oraz zorientowanie na potrzeby klienta, ciągłe nawiązywanie kontaktów z potencjalnymi klientami i utrzymywanie dobrych z nimi relacji. Jesteśmy, co chciałbym podkreślić – firmą polską, pracujemy tutaj na własny rachunek, tutaj płacimy podatki i zatrudniamy polskich pracowników. Bycie częścią firmy Zachodniej daje nam jednak pewną przewagę na rynku.



### Czy widzi Pan potrzebę rozwijania przedsiębiorstwa?

Inwestycje i ciągły rozwój są nieodzowne dla sukcesu firmy. Tym torem z powodzeniem podąża cała Grupa Cornaglia. Ciągła modernizacja firmy jest nieodzowna, wymusza ten proces również sytuacja na rynku – ciągle poszukiwanie nowych rynków zbytu, coraz bardziej wymagający klienci – ważne kwestie jakości i terminów, które bez inwestycji w firmę nie będą zaspokojone.

### Jak Pan postrzega Polskę...

Po raz pierwszy przyjechałem do Polski w 1993 roku. Obecnie jestem tu już trzeci raz. Zauważam, że Polska znajduje się w ciągłym rozwoju, w ciągłej ewolucji. Moją uwagę zwraca, przede wszystkim, nowa generacja Polaków, którzy uwierzyli w rynek i w pracę. Polska leży w strategicznym miejscu Europy. To jest niewralgiczne miejsce



ponieważ mamy dostęp bezpośredni do wszystkich, otwartych rynków gospodarczych. Jesteśmy w centrum jedyne systemu europejskiego, który może w dalszym ciągu produkować. Polska, Czechy Słowacja to kraje dużej nadziei. A Polska to dzisiaj epicentrum sektora samochodowego w Europie. Mamy granice z byłymi krajami Związku Radzieckiego.

### Mówi Pan o Polsce „nasz kraj”, nosi Pan orzełka w klapie marynarki... czyuje się Pan, choć trochę Polakiem?

Będę czuł się Polakiem, gdy będę mógł w końcu rozmawiać po polsku. Dzisiaj jestem dumny, że mogę nosić orzełka i jestem dumny, że mogę pracować w Polsce. Polska mi bardzo wiele zaoferowała i daje mi to powód do zadowolenia i satysfakcji.

### Jakie plany na przyszłość ma Cornaglia Poland Sp. z o.o.?

Staramy się wejść wszędzie tam gdzie są duże koncerny

samochodowe. Jesteśmy dostawcami konkretnych detali, komponentów - w 100 procentach nie bez powodu. Będąc w Grupie Cornaglia możemy pozwolić sobie na dużą konkurencyjność. Zamierzamy nadal umacniać naszą pozycję na rynku krajowym i budować naszą własną markę – tym samym zwiększyć rozpoznawalność naszej firmy. Nasze motto mówi

o nas i naszych staraniach wszystko. Naszą intencją jest pracować dążąc stale do uzyskiwania polepszeń: najwyższy poziom innowacji, projektowania, jakości usług i konkurencyjności ekonomicznej.

### Dziękuję za rozmowę.



# Umacniamy swoją pozycję



**O najnowszych inwestycjach Bitron Poland Sp. z o.o. rozmawiamy z Prezesem Zarządu - Ugo D'Auria.**

## **Skończyliście Państwo świeżo inwestycję, co się z tym wiąże?**

Nowa inwestycja, która została niedawno zakończona, spowodowana jest przede wszystkim wzrostem rozmiarów produkcji. Powstanie tutaj między innymi wydział elektroniczny. Będzie też prowadzona działalność, związana z produkcją dla sektora AGD. Decyzja o uruchomieniu produkcji dla tego sektora wynika z tego, że nasi klienci są również w Polsce i wyraźnie życzą sobie, by Bitron jako dostawca w innych częściach świata, dostarczał im komponenty również w Polsce.

## **Jakie komponenty dla sektora AGD będą tutaj w Sosnowcu produkowane?**

Zakres wykonywanych tutaj komponentów dla producentów w sek-

torze AGD jest bardzo szeroki. Są to między innymi czasomierze do pralek i zmywarek, programatory, systemy bezpieczeństwa węzów doprowadzających wodę do pralek i zmywarek, systemy do zmiękczenia i odkamieniania wody oraz



przełączniki. Produkcja niektórych, z tych komponentów już ruszyła. Obecnie będzie następował rozwój ilościowy produkcji, aż do założonych w planie inwestycyjnym poziomów produkcyjnych. Poza tym w nowym budynku powstanie wydział wtryskarek do tworzyw sztucznych. Na przełomie miesięcy czerwiec i lipiec zostanie uruchomiona działalność wydziału elektronicznego. Oprócz tego, na nowych terenach, o powierzchni około 2655 m<sup>2</sup>, które mamy zamiar kupić od Gminy Sosnowiec, powstanie nowy wydział produkcyjny Bitronu.

## **Czy w wyniku tych inwestycji, o których Pan mówił, nastąpi w Bitronie wzrost zatrudnienia?**

Tak. Rozwój produkcji będzie tego wymagał. Zostanie zatrudnionych w sumie około 100 osób. Obecnie w naszym zakładzie pracuje 320 osób. Dla porównania warto dodać, że w momencie, kiedy zaczynaliśmy inwestycję, na podstawie zezwolenia na podjęcie działalności w specjalnej strefie ekonomicznej, było tu zatrudnionych 260 osób.

## **Ile kosztowała ta inwestycja?**

Planowo przewidywaliśmy, że inwestycja ta będzie kosztowała, 30 milionów zł. Obecnie jednak będziemy zmuszeni starać się o zmianę zezwolenia, by móc

# BITRON

## POLAND

zainwestować kolejne 60 mln zł. Uruchomienie wydziału elektroniki będzie kosztowało około 10 milionów zł.

### **Inwestycja, o której mowa będzie wymagała w głównej mierze wyspecjalizowanych fachowców.**

Dotyczy to zwłaszcza wydziału elektronicznego. W związku z tym rozpoczęliśmy już szkolenie personelu w naszych zakładach we Włoszech, które wyspecjalizowane są w tego typu produkcji. Od października szkoli się tam osiem osób. Są to właśnie inżynierowie elektronicy. Szkolenie to zostanie zakończone w marcu. I właśnie te osoby będą zarządzać tym wydziałem, który liczył będzie w sumie około 60 osób. W końcu lutego br. zostanie wysłane do Włoch na szkolenie kolejnych osiem osób, które w przyszłości będą obsługiwały maszyny wydziału elektronicznego.

### **Bitron to także producent komponentów dla przemysłu motoryzacyjnego.**

Przewidujemy również rozwój sektora auto. Wiąże się to z wprowadzeniem do produkcji nowych wyrobów. Obecnie produkujemy między innymi: przełączniki do samochodów marki Fiat Panda, przełączniki dla firmy Renault, które będą montowane w nowym modelu Dacii Logan. Sektor motoryzacyjny rozwija się zwłaszcza dzięki wyrobom, które narodziły się tutaj. Tutaj, w sosnowieckim Bitronie zostały zaprojektowane.

### **Cała inwestycja ma na celu podniesienie poziomu sprzedaży.**

#### **Jak się będzie ona kształtować w najbliższym czasie?**

Rozwój produkcji ma na celu podniesienie poziomu sprzedaży. Obecnie wynosi ona około 90 mln złotych. W 2005 rok przewidujemy podniesienie sprzedaży do poziomu 110 mln zł.

#### **Jak Pan ocenia współpracę z władzami miasta?**

Współpraca z władzami lokalnymi przebiega doskonale. Oceniamy bardzo wysoko jej poziom, i to zarówno w kontaktach z urzędem miasta, jak i z władzami Katowickiej Specjalnej Strefy Ekonomicznej.

Przykładem tego jest chociażby pomyślnie rozwiązany problem infrastruktury komunikacyjnej. Obecnie natomiast prowadzimy rozmowy dotyczące wprowadzenia ułatwień związanych z dojeżdżaniem naszych pracowników do pracy.

### **Czy trudności polskiej gospodarki nie mają negatywnego wpływu na inwestycje firmy Bitron.**

W zasadzie ani Bitron Poland, ani Bitron Grupa, nie znajduje problemów, ani trudności, które uniemożliwiłyby rozwój firmy. Jedynie wahania kursu euro mają wpływ na poziom sprzedaży i zysków. Jedynym naszym celem jest wzrost i rozwój. I dlatego cały czas się rozwijamy.

**Dziękuję za rozmowę.**



# Fundusze unijne dla firm w SSE

**Akcesja Polski do Unii Europejskiej oznacza dla firm w SSE nowe możliwości dofinansowania inwestycji z funduszy unijnych. W ramach programu *Wzrost Konkurencyjności Przedsiębiorstw* można uzyskać fundusze sięgające nawet do 65 % wartości inwestycji. Łączna kwota środków na lata 2004-2006 wynosi 1 712 mln EUR.**



Jacek Kachel - Starszy Menadżer w firmie Deloitte

## Fundusze unijne dla firm

Dla firm działających w Polsce, w tym na terenie SSE, akcesja oznacza dostęp do nowych źródeł dofinansowania inwestycji w formie bezzwrotnych funduszy (dotacji). Sektorowy Program Operacyjny - Wzrost Konkurencyjności Przedsiębiorstw (SPO-WKP) zakłada wspieranie firm w celu polepszenia ich pozycji konkurencyjnej na rynku unijnym. W ramach programu zarezerwowano łącznie 1 712 mln EUR na lata 2004-2006 na wspieranie m.in. inwestycji produkcyjnych, usługowych czy proekologicznych. Dużym zainteresowaniem firm cieszy się poddziałanie 2.2.1. SPO-WKP „Wsparcie dla przedsiębiorstw dokonujących nowych inwe-

stycji”, gdzie łączna wysokość dotacji do 2006 r. może wynieść 328,4 mln EUR. Najbliższy termin składania wniosków do Ministerstwa Gospodarki i Pracy (MGIP) to okres od 1 do 30 czerwca 2005 r.

## Poziom dofinansowania

Kwota dofinansowania w poddziałaniu 2.2.1 SPO-WKP zależy od wartości i lokalizacji inwestycji oraz od wielkości przedsiębiorcy. Inwestor, składając jeden wniosek do MGIP, ubiega się równoległe o fundusze na inwestycje i zatrudnienie. Wsparcie na nową inwestycję nie może przekroczyć 50% intensywności pomocy publicznej dla regionu, co oznacza, że duży przedsiębiorca (np. w Gliwicach) może

uzyskać do 25 % kosztów kwalifikowanych, a mały i średni do 32,5 %. Nie ma ograniczeń kwot dotacji – ich wysokość zależy od wartości inwestycji i dostępnych funduszy. Koszty kwalifikowane obejmują m.in. wydatki na grunt, budynki, budowle i wyposażenie. Z dofinansowania wyłączone m.in. środki transportu, opłaty za porady prawne, opłaty notarialne, koszty ekspertyz technicznych i finansowych oraz opłaty za prowadzenie rachunku bankowego. Dodatkowo, firma może uzyskać do 4000 euro na jednego zatrudnionego pracownika.

Jakie fundusze w praktyce może uzyskać inwestor? Zakładamy, że firma planuje rozbudowę

Tabela I. Przykładowa kwota dofinansowania

lp.	rodzaj wsparcia	wartość inwestycji / zatrudnienie	poziom wsparcia	kwota dofinansowania
<b>Duży przedsiębiorca</b>				
1.	wsparcie na inwestycje	4.000.000 EUR	do 25%	1.000.000 EUR
2.	wsparcie na zatrudnienie	50 miejsc pracy	do 4.000 EUR	200.000 EUR
		<b>RAZEM:</b>		<b>1.200.000 EUR</b>
<b>Mały i średni przedsiębiorca</b>				
1.	wsparcie na inwestycje	4.000.000 EUR	do 32,5%	1.300.000 EUR
2.	wsparcie na zatrudnienie	50 miejsc pracy	do 4.000 EUR	200.000 EUR
		<b>RAZEM:</b>		<b>1.500.000 EUR</b>

Tabela II. Kategorie projektów objęte dofinansowaniem

lp.	kategoria nowej inwestycji
1.	wartość inwestycji minimum 10 mln euro
2.	w przypadku rozbudowy i modernizacji wartość inwestycji minimum 500.000 euro oraz utrzymanie co najmniej 100 miejsc pracy, przez nie mniej niż 5 lat
3.	w wyniku inwestycji utworzonych zostanie minimum 20 nowych miejsc pracy na okres co najmniej 5 lat
4.	inwestycja wprowadza innowację technologiczną
5.	inwestycja wpływa na poprawę stanu środowiska
6.	inwestycja zlokalizowana jest na obszarze parku przemysłowego lub parku technologicznego.

zakładu w Gliwicach (zainstalowanie dodatkowej linii produkcyjnej oraz zatrudnienie 50 nowych pracowników). W takim przypadku, duży przedsiębiorca może uzyskać 1,2 mln EUR, a mały i średni nawet do 1,5 mln EUR (tabela 1).

W odrębnym programie dla małych i średnich firm (działanie 2.3.) można uzyskać do 50% wartości inwestycji (ale nie więcej niż 1,25 mln zł), a dla projektów z zakresu ochrony środowiska (działanie 2.4.) do 50% dla dużych i 65% dla małych i średnich firm (maksimum 5 mln euro).

### Projekty objęte dofinansowaniem

Przedsiębiorca może ubiegać się o fundusze, jeśli nową inwestycję można zakwalifikować do jednej z sześciu kategorii wskazanych w przepisach (patrz tabela 2).

Najczęściej dofinansowane projekty obejmują rozbudowę przedsiębiorstwa (np. zakupu maszyn, nowej linii produkcyjnej), budowę nowego zakładu, a nawet modernizację przedsiębiorstwa, jeśli w jej wyniku utrzymane zostanie co najmniej 100 miejsc pracy. Fundusze unij-

ne są także dostępne dla firm planujących inwestycje w SSE, pozwalając na szybki zwrot części wydatków inwestycyjnych. Ze wsparcia wyłączono sektory wrażliwe w rozumieniu prawa unijnego: włókien syntetycznych, górnictwa węgla, budownictwa okrętowego, hutnictwa żelaza i stali oraz firmy działające w branżach: rybołówstwa oraz produkcji, przetwórstwa i obrotu towarami rolnymi. Ustawa wyklucza udzielanie wsparcia finansowego m.in. przedsiębiorcom prowadzącym działalność w zakresie produkcji, przetwórstwa i obrotu produktami rolnymi wg. Załącznika nr I do Traktatu ustanawiającego Wspólnotę Europejską.

### Procedura czyli jak sięgnąć po fundusze?

W celu uzyskania funduszy, należy złożyć kompletny wniosek wraz z załącznikami do MGIP. Wnioski można składać dwa razy w roku, tj. w styczniu i czerwcu każdego roku, co oznacza, że najbliższy termin to okres od 1 do 30 czerwca 2005 r. Pierwszy krok do sukcesu to zapewnienie poprawności formalnej aplikacji, gdyż ponad 50% wniosków odrzucanych jest z uwagi na błędy formalne.

Najczęściej popełniane błędy to brak wymaganych załączników, nieodpowiednia ich forma czy brak podpisów. O uzyskaniu dotacji decyduje ocena merytoryczna, czyli zgodność projektu z kryteriami udzielania wsparcia (m.in. wartość inwestycji, liczba nowych miejsc pracy, pozytywny wpływ na środowisko czy zastosowanie innowacyjnych technologii).

Bezwrotne dotacje, podobnie jak ulgi podatkowe w SSE, stanowią jedną z form pomocy regionalnej, a korzystanie z nich uwarunkowane jest analogicznymi ograniczeniami. Przedsiębiorca jest zobowiązany do m.in. prowadzenia działalności gospodarczej związanej z inwestycją oraz utrzymania nowych miejsc pracy przez co najmniej 5 lat, a udział własny musi wynieść minimum 25%. W SSE bezwrotne dotacje podlegają kumulacji wraz z innymi formami pomocy regionalnej w ramach limitu pomocy publicznej. W ostatnich latach kilka firm w SSE uzyskało dotacje na inwestycje i zatrudnienie. Fundusze są szczególnie atrakcyjne dla przedsiębiorców, którzy nie wykorzystają limitu pomocy publicznej na podstawie zwolnień podatkowych. Dotychczas inwestorzy nie mieli znaczących możliwości uzyskania dotacji. Wdrożenie funduszy strukturalnych daje realną szansę na dofinansowanie nowych inwestycji także w specjalnych strefach ekonomicznych.

**Jacek Kachel, Starszy Menadżer w firmie Deloitte, doradza przedsiębiorcom w procedurze ubiegania się o fundusze na inwestycje.**

# Miejsce wyjątkowo wyjątkowe...

Lasy Pszczyńskie były pierwotnie puszcza dębowo-bukową, którą ostatecznie przetrzebił rozwój przemysłu w XIX wieku. Jednak, ani rabunkowa gospodarka drugiej połowy dwudziestego wieku, ani wciąż rozwijający się przemysł ciężki nie zniszczyły tego zakątka czystej, niemal nieskażonej natury.



Lasy, żubry ... Dzisiaj te tereny stanowią sporą część zwartego pasa lasów o szerokości 20-30 km, a ciągnącego się od Kędzierzyna do Oświęcimia. Wciąż żyją tu dziko jelenie europejskie, daniela, sarny, dziki, wilki, lisy, borsuki, zające, kuropatwy i dzikie kaczkę. Lasy te jeszcze w latach 30. były dobrami księcia von Hochberg i sięgały na północ aż po Katowice. W 1865 roku księżę Jan Henryk XI von Hochberg - pierwszy łowczy w cesarstwie - sprowadził do pszczyńskich lasów żubry, które miały uświetnić polowania organizowane dla koronowanych głów całej Europy. Pszczyńskie żubry odegrały później ważną rolę w odnowieniu stada w Puszczy Białowieskiej. Obecnie, na powierzchni 800 ha lasu, żyje jeszcze w warunkach zbliżonych do naturalnych stado liczące ok. 50 sztuk.



## Pałacyki, bażanciarnie, aleje...

W 1861 roku, nieopodal Pszczyzny, w Promnicach nad Jeziorem Paprocańskim, powstał zameczek myśliwski. Budowniczy księcia, Olivier Pavelt wybudował go w stylu angielskiego neogotyku, w miej-

sce istniejącego tu już wcześniej, a wzmiankowanego w II połowie XVIII wieku niewielkiego pałacyku. Z pszczyńskiego parku do Promnic prowadziła droga konna - kilkunastokilometrowa aleja, nazywana drogą myśliwską. Powstała ona przed 1878 r., a jej fragment zachował się do dziś. „Kochałam Promnice. Jest to mała malownicza budowla, będąca połączeniem elżbietańskiego domu



leśnego i szwajcarskiego domku wiejskiego. Jest położona nad dużym pięknym jeziorem i otoczona wspaniałymi drzewami... Promnice były dla mnie najmiłym ze wszystkich dworów w Niemczech.” Tak pisała w swoich pamiętnikach księżna Daisy - żona księcia Pszczyńskiego Jana Henryka XV. Dzisiaj Zameczek Myśliwski w Promnicach to jedno z nielicznych miejsc na Śląsku, gdzie z dala od miejskiego zgiełku można mile spędzić czas. Dzisiaj to hotel dysponujący 26 miejscami noclegowymi w eleganckich pokojach i apartamentach. Wszystkie

urządzone w stylu myśliwskim. Były one niegdyś przeznaczone dla rodziny książęcej oraz gości zapraszanych na wielkie polowania. Pomimo, iż są one przystosowane do współczesnych wymogów użytkowych nadal zachowują swoje niepowtarzalne piękno i walory artystyczne. W Promnicach każdy gość jest obsługiwany z największymi honorami, a kiedy wchodząc po kręconych schodach zdobionych, może zbyt obficie, myśliwskimi trofeami, zamieszka w Apartamencie Książęcym usytuowanym w ośmiobocznej wieży, poczuje ducha tamtej epoki. Promnice to miejsce wyjątkowe, to 2 hektary pięknych ogrodów, doskonale wkomponowanych w krajobraz migotliwych fal jeziora, rozległej puszczy, niezmięnionej od wieków...



Tadeusz Cieślak - Prezes Zarządu  
Noma Residence Sp. z o.o.

Promnice to niezwykle miejsce. - mówi Tadeusz Cieślak, Prezes Zarządu Noma Residence Sp. z o.o. - Wybudowane w XIX wieku oparły się burzom dziejowym i przetrwały do dzisiaj. Wydaje się, że zawdzięczają to swoistemu urokowi, któremu poddają się od dziesiątków lat wszyscy odwiedzający ten zakątek pszczyńskiej puszczy. I dlatego także w latach Polski Ludowej nie został, jak wiele innych obiektów zniszczony, a wręcz przeciwnie... Wówczas funkcjonował jako zamknięty ośrodek szkoleniowy sektora górniczego. Dzięki temu zachował swoją XIX wieczną świetność.

Na początku lat 90. XX wieku obiekt został sprywatyzowany z przeznaczeniem na ekskluzywny hotel i restaurację. Dzięki temu mógł zachować swój charakter, Zameczku Myśliwskiego z rozbudowaną ofertą dodatkowych atrakcji rekreacyjno-wypoczynkowych. Jednak by osiągnąć sukces na miarę XXI wieku trzeba było poświęcić się niemal bez reszty i bardzo ciężko pracować. Na efekty tego wysiłku nie trzeba było długo czekać. Pierwsi goście, wyjeżdżając stąd stawali się natychmiast ambasadorami Promnic w świecie. W naszych progach gościłiśmy już najznamienitsze osobistości całego świata. Były i osoby koronowane i arcyści i głowy państw. Zaszczycem dla nas była choćby wizyta prezydentów państw Grupy Wyszehradzkiej. Mamy więc powody do dumy. Jednak staramy się wciąż nie usypiać na laurach, tym bardziej, że konkurencja nie śpi, ba wyrasta nam niemal pod samym bokiem...

Staramy się dyskutować te zjawiska autentyzmem i unikatowością miejsca, a spokój, dyskretne zacisze, urokliwość natury są naszym naturalnym sprzymierzeńcem.

Aby się o tym jednak przekonać, trzeba nas odwiedzić i... powracać, powracać, powracać...

## Autentyzm i unikatowość

**Zameczek Myśliwski Promnice, należący niegdyś do rodziny książąt Pszczyńskich, usytuowany w uroczym miejscu południowej Polski (10 km od Tychów, 28 km od Katowic i 29 km od Oświęcimia) to dzisiaj ekskluzywny kompleks rekreacyjno-wypoczynkowy.**

W zabytkowych XIX-wiecznych wnętrzach byłej rezydencji myśliwskiej proponujemy organizację spotkań biznesowych, konferencji, uroczystości firmowych, prywatnych przyjęć, koncertów i bankietów oraz biesiad plenerowych i imprez integracyjnych - mówi pani Agnieszka Skrzypczyk, Dyrektor Hotelu Noma Residence. - Zachwycamy swoich Gości niepowtarzalną atmosferą organizowanych przyjęć w XIX-wiecznych wnętrzach Hotelu. Kilkunastoletnie doświadczenie w organizacji różnorodnych pod względem wielkości i rangi imprez stanowi gwarancję profesjonalizmu. Wachlarz możliwości obejmuje obsługę spotkań dla kilku osób, jak również dla grupy ponad tysiąca gości.

Do dyspozycji Gości oddajemy 13 komfortowo wyposażonych pokoi z łazienkami, TV Sat, telefonem, mini barem, dostępem do internetu. W hotelu istnieje możliwość rezerwacji noclegu jednorazowo dla 26 osób. Pokoje różnią się przede wszystkim wielkością oraz wystrojem oddającym klimat Rezydencji Myśliwskiej.- podkreśla dyr. Agnieszka Skrzypczyk.

Restauracja Hotelu serwuje wykwentne dania kuchni myśliwskiej oraz staropolskiej, nawiązując do menu dworu Książąt Pszczyńskich. W karcie dań można znaleźć najbardziej wyszukane potrawy na różnego rodzaju okazje, przy pięknie nakrytych stołach, w uroczym zabytkowych wnętrzach z obsługą na najwyższym poziomie.

Wspaniały kompleks leśny wraz z parkiem, który stanowi otoczenie hotelu zachęca do uprawiania joggingu, wycieczek pieszych i rowerowych. Relaks i aktywny wypoczynek zapewniamy Gościom również poprzez możliwość uprawiania sportów wodnych na pobliskim Jeziorze Paprocańskim. W zależności od pory roku można korzystać z przejażdżek bryczką lub saniami.

Do dyspozycji Gości pozostają również rowery, żaglówki, kominek plenerowy, bilard oraz sauna z kompleksem do hydromasażu. Hotel Noma Residence jest czterogwiazdkowym obiektem, oferującym usługi na wysokim, europejskim poziomie czego dowodem jest Medal Europejski oraz Certyfikat potwierdzający stosowanie Systemu Zapewnienia Jakości wg norm ISO 9001. Hotel należy do grupy hoteli zrzeszonych w największym programie marketingowym wybranych hoteli całej Polski - sieci Polish Prestige Hotels & Resorts.



# Stół najważniejszy

## O Śląskim obiedzie, regionalnych potrawach i roli stołu... rozmawiamy z Maciejem Kuroniem.

**Śląski obiad to rosół z makaronem, rolada, kluski, i „modra”. A według Maćka Kuronia?**

Wszystko się zgadza, jak najbardziej. Lecz zamiast klusek śląskich do śląskiego obiadu zaproponowałbym kaszę gryczaną.

**?...**

Kasza gryczana, przeżywa obecnie swoje pięć, a nawet powiedziałbym 10 minut. Nawet w Kalifornii w ekskluzywnych restauracjach, słynących z wykwintnego menu, kasza gryczana święci swoje triumfy. I do tego oczywiście kapusta, dowolnie czerwona, zwana modrą, czy kiszona. Nie widzę też jakichś obowiązujących kanonów w przyrządzaniu tejże kapusty. Natomiast w lecie zamiast rosółu zaproponowałbym chłodnik. To przecież zupa z tradycją. Gdy prezentowałem chłodnik, kucharzom amerykańskim, to oni byli przekonani, że to jest jakaś specjalna potrawa dietetyczna, zupa wymyślona przez dietetyka. Tymczasem wystarczyły buraczki, jogurt, (w Ameryce nie stosuje się śmietany), przyprawy. Serwowałem to danie z jajkami przepiórczymi. I nie chciało mi wierzyć, gdy opowiadałem, że owa potrawa powstała, trzysta, może pięćset lat temu.

**Co Maciek Kuroń proponowałby na stół tradycyjnej kuchni śląskiej?**

Zaproponowałbym, chociażby kotleta mielonego ze śledziem w środku.

**To chyba żart...**

Nie. Choć to jest potrawa, która w śląskiej kuchni najbardziej mnie bulwersuje. Bo wszystko zależy od tego, jaki efekt chcemy osiągnąć. Robiąc takiego „karminadla” ze śledziem w środku pokazuję odrębność tej kuchni. Wprawdzie wrażenia smakowe, osobiście mam mieszane, ale... jeżeli ma się pół litra dobrze zmrożonego... płynu, to i taki „karminadel” nadziewany może dobrze smakować. Żartuję, rzecz jasna.

**Jak Pan ocenia naszą, śląską kuchnię?**

Kuchnia śląska na tle innych kuchni, to ciekawe zjawisko. Moje korzenie sięgają niedalekich ziem. Dziadek Kuroń pochodził ze Sosnowca, a babcia ze Lwowa. Historycznie rzecz ujmując, na Śląsku nastąpiło połączenie tradycji kulinarnych różnych narodowości. Polacy, Czesi, Niemcy, Austriacy, Żydzi... zostawili w kuchni swój kulinarny „znak”. Ot, choćby pierogi ruskie, przeplatają się ze wspomnianymi już „karminadłami”. Tutaj, na Śląsku, jest taki rodzaj kuchni, którą kocham! To kuchnia spiżarnią pachnąca, żurem i kapustą kiszoną, i swojską kiełbasą... Śląska kuchnia to taka gospodarska, w której widać wyraźnie, że osoba, która w niej gotuje, nie pracuje zawodowo. To ona trzyma całą spiżarnię. Śląska, tradycyjna kuchnia to świątynia, w której poświęcenie jednej osoby, sprzyja, po prostu rodzinie. Pielęgnując tradycję dobrego gotowania, tak naprawdę stajemy się ostoją rodziny. To jest taki rodzaj miłości, który potrafi przetrwać niejedną burzę. I to jest piękne. Zwłaszcza, że w dzisiejszym świecie, gdzie sukces i kariera stają się wszystkim, środkiem, celem, sposobem na życie, często brakuje miejsca na pielęgnowanie tradycji. A takim miejscem jest chociażby stół. Dzisiaj podstawą różnych napięć problemów jest to, że zbyt rzadko siedzimy przy stole, nie jesteśmy, nie rozmawiamy ze sobą... A przecież przy stole... Wszak stół był od lat takim miejscem, przy którym pokolenia się ze sobą dogadywały, gdzie się mówiło i o imponderabiliach, jak i o sprawach błahych.

**Ulubiona potrawa Maćka Kuronia to...?**

Z tym mam problem. Nie mogę wskazać na jedną, konkretną potrawę. Byłoby to nie w porządku. Ponieważ ja w ciągu dnia nieraz gotuję nawet i kilka różnych potraw... a poza tym w jednym dniu smakuje mi to, a w innym coś innego. I dlatego będę się uchylał od odpowiedzi...

**A ile waży łut?**

Nie wiem. Ja znam to pojęcie ale tylko historycznie. Kiedyś próbowałem przeliczać głowy, łuty, funty... I zna-



leźliśmy taką ciekawą prawidłowość, że wielkości te, wzdłuż koryta Wisły zmieniały się. Przykładem najlepszym tego spostrzeżenia jest głowa... cukru. Cena owej głowy cukru, była taka sama w Krakowie, jak w Gdańsku. Natomiast waga była inna. I tak, na przykład, gdy w Krakowie ważyła ona 5 kg to w Gdańsku już tylko, przykładowo, trzy kilo. „Znikająca” różnica była po prostu zapłatą dla przewoźnika. A łut... Najważniejszy jest ten najmniejszy... łut szczęścia...

**Ale wszystko ma swój przelicznik...**

Oczywiście, ale ja zawsze powtarzam, że kuchnia to nie apteka. Gdy ktoś przychodzi i pyta, ile to wynosi owa, wskazana przeze mnie w przepisie, szczypta, to ja nie wróżę, dla takiej osoby, dobrej przyszłości w kuchni. Kuchnia to nie apteka. Więc owe szczypty „ważymy” wedle uznania. Czy to jest tymianek, czy majeranek lub oregano, zawsze dozujemy je podług własnego, uznania. Trzeba oczywiście pamiętać, że chociażby, takie oregano rosnące we Włoszech ma zupełnie inny aromat jak to rosnące w Polsce. Podobnie jak pomidory. Polskie pomidory są najlepsze na świecie. Oczywiście te, w lecie zbierane z grządek, a nie zimowe... szklarniowe.

**Nawaga i karuszka...te dwie rybki znane były na przedwojennych stołach... Zna Pan na nie przepis?**

Nie, nie znam, ale... Myślę sobie, że obojętnie jak się dana ryba nazywa, tak czy tak... całe życie robię różne rzeczy, to łososia, to miecznika, to tuńczyka... niewiele ludzi wie, że na świecie jest 300 rodzajów tuńczyków... a każdy z tych rodzajów ma inną specyfikę. Tak, więc naprawdę, do ryby poza masłem, cytryną, odrobiną mięty lub koperku niczego więcej nie polecam. I mam takie dziwne przekonanie, że gdybym znał te rybki... to spokojnie wiedziałbym, co z nimi zrobić.

**Dziękuję za rozmowę.**

# Szanujmy wspomnienia



*Czas karnawału to czas zabaw hucznych, imprez i bali. Takie chwile również zawitały do Katowickiej Specjalnej Strefy Ekonomicznej. 29 stycznia 2005 roku w Zameczku Myśliwskim w Promnicach miał miejsce Wielki Bal Inwestorów KSSE pod znanym hasłem: „Szanujmy Wspomnienia”. Zabawę, w duchu lat 60 i 70 ubiegłego stulecia uświetnił swoim występem Krzysztof Daukszewicz. Symbolem balu był... goździk, którego naręcza stanowiły główny element dekoracyjny zabawy!*



# Economy and Art at the KSSE

"All that's best in Silesia, and all that's best for her" – in accordance with that mission statement, it is actually for the fourth time that the "Silesian Oscar" Promotional Emblem Prize Committee decided to honour the individuals, institutions, self-governments and companies that actively contribute to the region's development. From among 130 candidatures, twelve prize winners were selected that were awarded statues of a winglike Oscar, produced by a well-known sculptress – Lidia Sztwiertnia. It was also Piotr Wojaczek, the CEO of the Katowice Special Economic Zone, that found himself in this distinguished circle. His merits were justified by the Eminent Committee in the following words: " Success usually results from a teamwork. The Katowice Special Economic Zone is no different, and without its commitment, it

would be most hard to talk about succeeding in the Upper-Silesia restructuring processes. This success is partially owing to Piotr Wojaczek activity, who – almost from the very beginning – has been a leader in this one of the greatest investment aid institution in Silesia.

With his essential knowledge, perseverance and consistency, he successfully managed to sell his ideas both to self-governmental and central authorities. To great extent, it was due to his personal commitment that the Katowice Special Economic Zone has become a leader among the special economic zones in Poland. Foreign investment projects, located in the area of the Katowice Zone, provide new workplaces, higher living standards of the inhabitants and an opportunity for further economic development for Silesia.

Also, the Silesian Voivod, Lechośław Jarzębski, in his interview, mentioned the strategic significance of the KSSE: 'With much pleasure, we observe the activities taken up in the Special Economic Zone. The companies that run their manufacturing operations there achieve very good results and, most importantly, create new workplaces. And I still keep hearing about the chances for starting up new plants. Only recently, did we open a plant manufacturing float-type glass – Guardian in Częstochowa and Voest Alpine is building a plant in Tychy... one could go on and on. The Fiat success is a great piece of news, as well as that of GM Powertrain, or Mokate. Owing to that, our Voivodeship is changing her image. The former one, that of mining & steel industry region is changing radically. The multi-sector industry, comprising numerous economy branches, creates a new image in the minds of many, a picture of modern Silesia. The aforesaid words of merit are also justified because of the ongoing investment process taking place in the KSSE sub-zone in Gliwice. The KALMET TRANS Company, that at the end of the last year obtained a permit for activity in the Zone and purchased a land plot within the Gliwice sub-zone area, is currently executing its investment project. KALMET TRANS is going to render logistic and transport services for the KALMET Company. Eventually, 25 people will be employed. Also, the building project run by the METAR Company is taking place at the moment. The enterprise is going to manufacture labour-saving devices here. The plant is to be started up by the end of 2005. Furthermore, the Austrian MACO Company



is executing its investment project within the sub-zone. It is a modern warehouse for storing window ferrules that is being erected here and its start-up ought to take place mid-year. In total, 30 people are going to find a job with this investor. A Spanish company, FRANCISKO ROS CASARES, which at the end of the last year obtained a permit for activity within the KSSE area, once a real-estate has been purchased, will presently commence the execution of its investment project. They are planning to employ up to 150 workers and will render services in the scope of metal processing and coating.

At the end of December last year, the KSSE Jastrzębie & Żory sub-zone obtained a new investor. It is Eaton Automotive Systems Sp. z o.o. that officially purchased a real-estate within the Katowice Special Economic Zone area in Bielsko-Biała, near Wapienica. The deal was signed in the Municipal Office in Bielsko-Biała on 29 December 2004. In the area covering almost 25,000 acres, a new production plant is going to be erected that will enable the Company to increase its activity Europe-wide in the scope of car parts production. The building project kick-off is planned for March 2005 and its commencement is to take place at the end of this year. 375 workers are to be employed at the plant and it will also be possible to create over 1,000 additional workplaces in the region.

In the KSSE Sosnowiec & Dąbrowa sub-region, its investment project has been completed by Bitron Poland Sp. z o.o. Predominantly, the new investment project stems

from the production volume growth. Among others, an electronic department is going to be created here. Also, an activity associated with manufacturing for the household devices sector. As in the above-mentioned examples, this will also enable growth in employment. In total, 100 individuals will be offered a job. Right now, 320 workers are employed in our plant. According to our plan, the investment project was to cost 30 MPLN. At the moment, it is estimated that it will reach the amount of 60 MPLN.

In January, at the seat of the KSSE Tychy sub-zone, an extraordinary event took place for an untypical - as for the Specia; Economic Zone activity - institution was established. It is the "Strefart" art gallery which is meant to be something of an "art incubator".

The idea for the initiative was invented by the CEO, Mrs. Ewa Stachura - Pordzik. Owing to that, young artist, graduating from the Academy of Fine Arts may promote their works and freely express their own artistic visions.

**Hotel PIRAMIDA**  
Todeusz Ceglinski

zaprasza posiadaczy kart rabatowych do ich rejestracji i korzystania z 15% rabatu na usługi hotelowe.

**CENNIK NA USLUGI NOCLEGOWE**  
ważne od 03.01.2005

POKOJ	CENA PODST.	ZE ZNIŻKĄ 15%
pokój egipski 1-osobowy	360,00	306,00
pokój egipski 2-osobowy	390,00	331,50
pokój Oriona 1-osobowy	390,00	331,50
pokój Oriona 2-osobowy	420,00	357,00
studio Chefrena	520,00	442,00
studio Kleopatry	580,00	493,00
studio Ramzesa	660,00	561,00
apartament Cheopsa	940,00	799,00
sektor VIP-ów (9miejsc)	2 900,00	2 465,00

cena za jedną dobę hotelową w złotych

Parking monitorowany, dozorowany, dla gości hotelowych 25zł/doba  
Dostawka do pokoju - 150zł/doba

W cenie pokoju wliczony jest podatek VAT, śniadanie, basen z hydromasażem i natryskiem płaszczowym oraz studio ćwiczeń siłowych.

43-100 Tychy, ul. Sikorskiego 100,  
tel./fax: +48 32 325 78 78, +48 32 325 78 79  
e-mail: piramida@piramida-ceglinski.pl; www.piramida-ceglinski.pl

# Wirtschaft und Kunst in der Sonderwirtschaftszone Katowice

„Das, was in Schlesien und das, was für Schlesien am besten ist“ – nach diesem Motto beschloss das Kapitel für den Preis des Promotionswahrzeichens „Schlesischer Oscar“ bereits zum vierten Mal die Persönlichkeiten, Institutionen, Selbstverwaltungen sowie die Firmen, die aktiv zur Entwicklung der Region beitragen, zu ehren. Unter den 130 Kandidaten wurden zwölf Preisträger gewählt, die mit den von der bekannten Bildhauerin Lidia Sztwiertnia geschaffenen Statuetten des beflügelten Oscars geehrt wurden. In diesem ehrenwerten Kreis war auch Piotr Wojaczek, der Geschäftsführer der Sonderwirtschaftszone Katowice. Seine Verdienste wurden durch das Hohe Kapitel mit folgenden Worten begründet: „Der Erfolg ist am meisten das Ergebnis der Arbeit von vielen Menschen. Es ist auch nicht anders im Falle der Sonderwirtschaftszone Katowice, ohne deren Beteiligung man vom Erfolg der Umstrukturierungsprozesse von Oberschlesien kaum sprechen könnte. Dieser Erfolg ist weitgehend Piotr Wojaczek zu verdanken, der fast vom Anfang an die Funktion des Steueramts einer der größten Institutionen für die Investitionsförderung in Oberschlesien übernommen hat. Mit seinem Sachwissen, Eigensinn und seiner Konsequenz konnte er sowohl die Selbstverwaltungs- als auch Zentralbehörden für seine Ideen gewinnen. In hohem Maße dank seinem persönlichen Engagement nimmt die Sonderwirtschaftszone Katowice heute die federführende Position unter allen Sonderwirtschaftszonen in Polen ein.“

Die Auslandsinvestitionen auf dem Gebiet der Sonderwirtschaftszone Katowice schaffen neue Arbeitsplätze, erhöhen das Lebensniveau der Einwohner und stellen eine Chance für die Weiterentwicklung von Oberschlesien dar“.

Von der strategischen Bedeutung der Sonderwirtschaftszone Katowice spricht auch der Schlesische Woiwode, Lechosław Jarzębski, in seinem Interview. – Mit Vergnügen merken wir diese Maßnahmen, die in der Sonderwirtschaftszone getroffen werden. Die sich dort mit ihrer Produktionstätigkeit niederlassenden Firmen erzielen

sehr gute Ergebnisse, und was am wichtigsten ist, schaffen sie neue Arbeitsplätze. Ich höre oft von den Perspektiven der Eröffnung von weiteren Arbeitsstätten. Neulich haben wir den Produktionsbetrieb Guardian in Częstochowa eröffnet, in dem das Floatglas hergestellt wird, darüber hinaus errichtet Voest Alpine ein Betrieb in Tychy.

Man könnte so endlos nennen. Wir freuen uns über die Erfolge von Fiat, GM Powertrain, oder Mokate, weil die Woiwodschaft dadurch ihr Antlitz verändert.

Das ehemalige Bild dieser Bergbau- und Hüttenregion verändert sich radikal.

Die Multisektoren-Industrie, die viele verschiedene Wirtschaftszweige umfasst, schafft im Bewusstsein ein neues Bild des modernen Oberschlesiens.

Ein Beweis für die obigen Anerkennungsworte ist der andauernde rege Investitionsbetrieb auf dem Gebiet der Unterzone Gliwice in der Sonderwirtschaftszone Katowice. Ihre Investition realisiert die Firma KALMET TRANS, die Ende des vergangenen Jahres eine Genehmigung für die Tätigkeit in der Zone erlangt und ein Grundstück auf dem Gebiet der Unterzone Gliwice gekauft hat. KALMET TRANS wird Logistik- und Transportdienstleistungen für die Firma KALMET erbringen. Hier werden endgültig 25 Personen eingestellt. Die Firma METAR, die auf dem Gebiet der Unterzone Geräte der Kleinmechanik herstellen wird, setzt ihren Bau fort. Der voraussichtliche Termin der Inbetriebnahme entfällt auf Ende 2005. Ihre Investition realisiert die österreichische Firma MACO. Hier entsteht ein modernes Hochlager für Fensterbeschläge. Das Hochlager soll Mitte dieses Jahres eröffnet werden. Die Zielbeschäftigung beträgt ca. 30 Personen. Die spanische Firma FRANCISCO ROS CASARES, die Ende des vergangenen Jahres eine Genehmigung für die Geschäftstätigkeit auf dem Gebiet der Sonderwirtschaftszone Katowice erwirkt hat, geht bald nach Anschaffung eines Grundstücks zur Durchführung ihrer Investition über. Die Firma plant 150 Personen endgültig anzustellen. Die Firma wird Dienstleistungen im Bereich der Metallbearbeitung und Metallbeschichtung erbringen.

Die Unterzone Jastrzębie-Zory in der Sonderwirtschaftszone Katowice hat Ende Dezember des vergangenen Jahres einen neuen Bauherrn gewonnen, und zwar die Gesellschaft Eaton Automotive Systems Sp.z o.o., die offiziell ein Grundstück auf dem Gebiet der Sonderwirtschaftszone Katowice in Bielsko – Biala bei Wapiennica erworben hat. Dieses Geschäft wurde am 29. Dezember 2004 in der Stadtverwaltung Bielsko-Biala unterzeichnet. Auf dem Gelände von 10 ha entsteht ein neuer Produktionsbetrieb, der der Gesellschaft Eaton die Entwicklung der Tätigkeit im Bereich der Herstellung von Autoteilen in Europa ermöglicht. Der Baubeginn des neuen Betriebs wird im März 2005 geplant, der Bauschluss erfolgt bis Ende des Jahres 2005. Der Betrieb wird ca. 375 Personen beschäftigen und lässt über 1000 zusätzliche Arbeitsplätze in der Region schaffen.

In der Unterzone Sosnowiec-Dąbrowa der Sonderwirtschaftszone Katowice hat die Firma Bitron Poland Sp. z o.o. ihre Investition abgeschlossen.

Die neue Investition ist vor allem durch die Erweiterung des Produktionsvolumens bewirkt worden. Hier entsteht unter anderem eine elektronische Abteilung. Es wird auch die Tätigkeit im Zusammenhang mit der Produktion für den Bereich Haushaltsgeräte geführt. Dies ist auch mit der Erhöhung der Beschäftigung verbunden. Insgesamt werden etwa 100 Personen eingestellt. Zurzeit arbeiten 320 Personen in unserer Arbeitsstätte. Plangemäß sollte die Investition 30 Millionen Zloty kosten. Jetzt schätzt man, dass sie sich 60 Millionen Zloty beläuft. Am Sitz der Unterzone Tychy in der Sonderwirtschaftszone Katowice fand im Januar eine nicht alltägliche Festveranstaltung statt. Dort wurde eine für die Sonderwirtschaftszone untypische Einrichtung eröffnet, und zwar die Kunstgalerie „Strefart“, die den Charakter eines „Kunstinkubators“ hat. Die Idee dieser Initiative wurde von Frau Geschäftsführerin Ewa Stachura-Pordzik entwickelt. Dank dieser Initiative können junge Künstler, Absolventen der Kunstakademie, ihr Kunstschaffen fördern und ihre eigenen künstlerischen Visionen frei zum Ausdruck bringen.

